

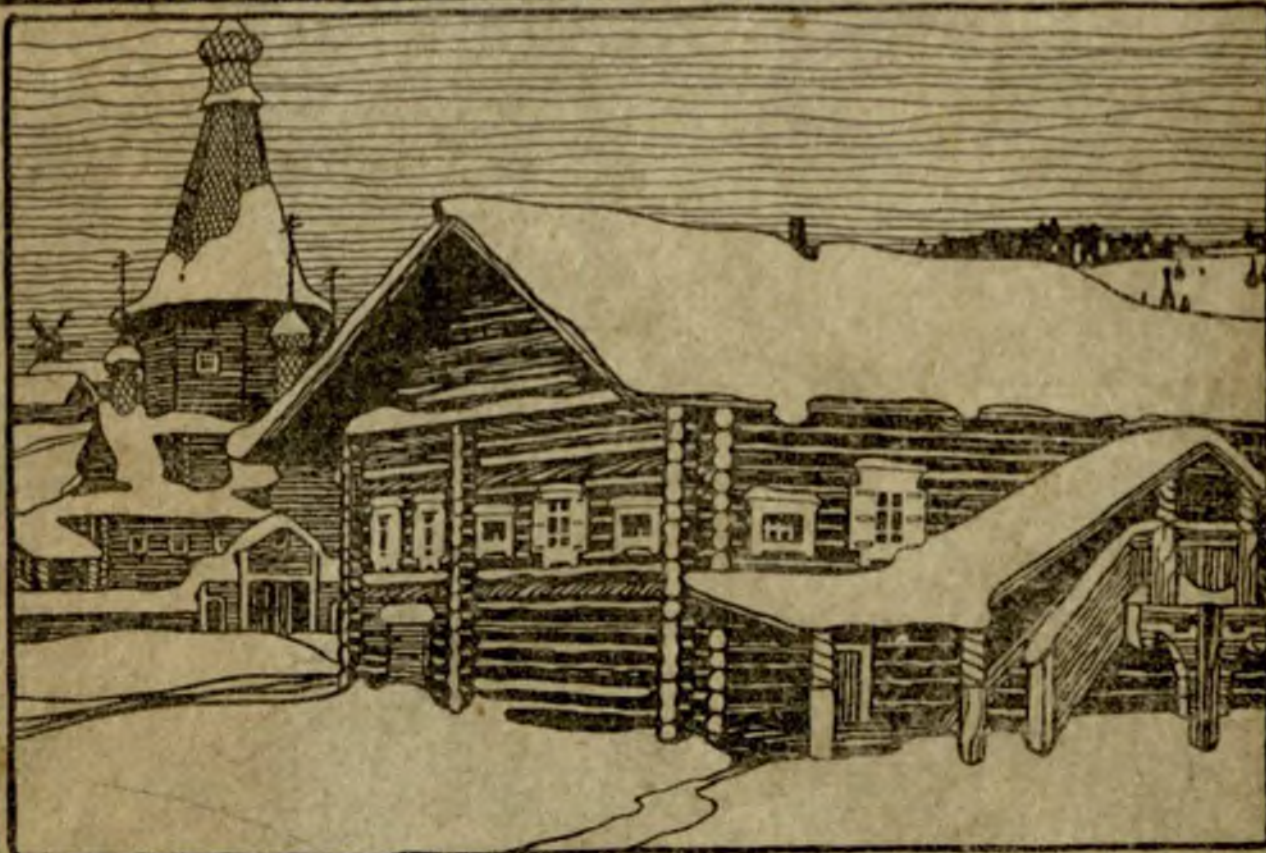
ШКОЛЬНАЯ БИБЛИОТЕКА

КНИЖКА 29

Кам. Дух. У.

Отд. III

№ 433



А. БАХТИАРОВЪ

ПЕТЕРБУРГЪ—СТОЛИЦА РОССИИ

Географическо-статистическій очеркъ



ПЕТЕРБУРГЪ—СТОЛИЦА РОССИИ.

Отд. III
433

ГЕОГРАФИЧЕСКО-СТАТИСТИЧЕСКІЙ ОЧЕРКЪ.



I.

Жизнь большого города полна глубокаго интереса. Когда изъ далекой провинціи въ первый разъ пріѣдете въ Петербургъ и очутитесь среди шумныхъ улицъ столицы,—она поражаетъ васъ многолюдствомъ, величиною: городъ представляется чѣмъ-то необъятнымъ, подавляющимъ своею безконечною сутолокой.

Каждый отдѣльный обыватель теряется въ этомъ миллионноголовомъ чудовищѣ, точно песчинка среди моря.

Къ жизни большого города болѣе, чѣмъ гдѣ-либо, примѣнимъ мудрый совѣтъ Сократа: «познай самого себя».

Жизнь большихъ городовъ, въ особенности столицъ съ миллионнымъ населеніемъ, изучена обстоятельно.

С.-Петербургъ расположенъ въ дельтѣ Невы, при впаденіи ея въ Финскій заливъ. Нева несетъ изъ Ладожскаго озера огромную массу воды. Ладожское озеро лежитъ надъ уровнемъ Финскаго залива всего на $16\frac{1}{2}$ футовъ, такъ что Нева имѣетъ паденіе не болѣе одного дюйма на версту. Скорость теченія 6 верстъ въ часъ, а въ самомъ устьѣ— $3\frac{1}{2}$ версты. Рѣка Нева течетъ по Петербургу $8\frac{1}{2}$ верстъ. Ширина ея въ предѣлахъ

столицы 158—278 сажень, глубина такова, что суда, прибывающія съ моря, могутъ свободно подходить къ берегу для выгрузки и нагрузки товаровъ.

Въ чертъ города Нева раздѣляется на два главные рукава: Большую Неву и большую Невку.

Отъ Большой Невы отдѣляется Малая Нева; отъ Большой Невки—Малая Невка; отъ послѣдней—Средняя Невка.

Кромѣ того, есть еще неширокій протокъ, соединяющій Большую Невку съ Малой и отдѣляющій Аптекарскій островъ отъ Петербургской стороны. Протокъ этотъ называется Карповкой. Съ лѣвой стороны отъ Большой Невы вытекаетъ къ югу Фонтанка, которая опять сливается съ Невою при впаденіи ея въ Финскій заливъ. Отъ Фонтанки отдѣляется Мойка, которая сливается съ Невою выше Фонтанки.

Въ Петербургѣ и его пригородахъ въ Неву впадаютъ притоки: Охта, Черная рѣчка и Пряжка.

Между рукавами Невы лежатъ острова: Петербургскій или Петербургская сторона, гдѣ Петръ Великій положилъ начало городу, Васильевскій островъ, Петровскій, Крестовскій, Елагинъ, Каменный и Аптекарскій. Кромѣ того есть еще нѣсколько мелкихъ острововъ: Гутуевскій, Рѣзвый, Вольный, Голодай и другіе.

Поверхность Петербурга — низменная равнина. Когда мы подъѣзжаемъ къ нему съ моря, то онъ намъ представляется ровнымъ и плоскимъ. Въ дѣйствительности, поверхность Петербурга не вездѣ одинакова.

Восточная часть его, гдѣ расположены Александроневская, Рождественская, Литейная и Московская части, а также и правый берегъ, называемый Выборгской стороной, нѣсколько выше. Къ Финскому заливу мѣстность понижается. Самыя низкія части Петербурга—морской берегъ Васильевского острова и Гутуевскій островъ:

здѣсь берегъ подымается менѣе, чѣмъ на 3 фута надъ уровнемъ моря. Низкій уровень также въ Коломенской и Петербургской части. Но Выборская сторона, вверхъ по Невѣ, быстро повышается.

Кто бывалъ въ Петербургѣ, тотъ, конечно, видалъ на нѣкоторыхъ зданіяхъ мѣтку, въ видѣ горизонтальной черты, съ надписью: «Высота воды 7 ноября 1824 года». Эта историческая помѣтка тщательно сохраняется на многихъ домахъ—для памяти.

Смотря на нее, невольно удивляешься, какъ высоко стояла тогда вода, и какъ, должно быть, велико было несчастіе, причиненное столицѣ наводненіемъ, когда, по выраженію Пушкина,

«... всплылъ Петрополь, какъ Тритонъ,
По поясъ въ воду погруженъ».

Недаромъ это наводненіе попало въ исторію.

Но въ столицѣ каждую осень бываетъ болѣе или менѣе сильное наводненіе, и не одинъ разъ, а по два, по три раза.

Первыя извѣстія о наступающемъ или приближающемся наводненіи приходятъ къ столичнымъ обывателямъ изъ такъ называемой Галерной гавани—самой западной окраины, расположенной при устьѣ Невы. Эта окраина первая подвергается натиску разбушевавшейся стихіи.

Какъ только вода подыметъ выше 3 футовъ, на «кронъ-шпицѣ», гаванской вышкѣ, раздается три пушечныхъ выстрѣла. Это—сигналь, къ которому чутко прислушиваются въ главномъ адмиралтействѣ. Когда здѣсь услышатъ три сигнальные выстрѣла съ гавани, немедленно на шпицѣ адмиралтейства поднимаются четыре красныхъ флага, которые ночью замѣняются четырьмя красными фонарями.

Съ этого момента Нева объявлена въ неспокойномъ положеніи, и съ уровня ея воды не спускаютъ глазъ.

Между тѣмъ, въ Петропавловской крѣпости, на крѣпостномъ валу, около заряженной пушки, стоитъ уже прислуга. Старшій унтеръ-офицеръ крѣпостной артиллеріи стоитъ внизу, на берегу Невы, и слѣдитъ за водомѣромъ... Направо отъ него—гранитныя твердыни крѣпостныхъ стѣнъ, о которыя съ шумомъ разбиваются волны. Прямо—разстилается сердитая Нева, на которой вѣтеръ гуляетъ на просторѣ и гонитъ пѣнистыя волны вверхъ по рѣкѣ. А вдали виднѣется Дворцовая набережная, гдѣ гуляетъ масса публики, любясь разбушевавшейся стихіей.

Вотъ уровень воды поднялся до 5 футовъ, унтеръ-офицеръ махнулъ рукою,—и на крѣпостномъ валу грянулъ пушечный выстрѣлъ...

«А! Начинается наводненіе!» думаетъ столичный обыватель. Кто живетъ во второмъ, третьемъ этажахъ, тотъ встрѣчаетъ этотъ сигналъ довольно равнодушно; а кто ютится въ подвальномъ помѣщеніи (а таковы, преимущественно, петербургскіе бѣдняки, живущіе на окраинахъ города), тѣ очень и очень призадумаются, услышавъ первое предостереженіе.

Случается, однако, и даже очень часто, что вода подымается до 7 и болѣе футовъ, тогда уже съ Петропавловской крѣпости идетъ учащенная пальба: пушки грохочутъ чрезъ каждыя $\frac{1}{4}$ часа, а иногда еще чаще.

Жутко бываетъ на душѣ гаванскаго обывателя, когда въ темную осеннюю ночь, ложась спать, онъ знаетъ, что вода все прибываетъ да прибываетъ, а вѣтеръ не унимается... Нерѣдко среди ночи начинается переселеніе подвальныхъ жильцовъ повыше—въ первый или второй этажъ, къ сосѣдямъ.

Причины наводненій въ Петербургѣ кроются въ томъ, что Петербургъ лежитъ въ устьѣ Невы, при впаденіи ея въ Финскій заливъ, который имѣетъ нѣко-

торныя особенныя свойства. Во-первыхъ, Финскій заливъ расположенъ по направленію отъ востока къ западу, во-вторыхъ, онъ имѣетъ форму клина, постепенно суживающагося къ Петербургу.

Главною же причиною наводненій въ Петербургъ является продолжительное господство, преимущественно осенью, западныхъ и юго-западныхъ циклоновъ надъ Финскимъ заливомъ, нагоняющихъ оттуда воду. Воды гонимыхъ вѣтромъ волнъ, попадая изъ широкаго морского простора въ постепенно болѣе и болѣе суженное пространство, чѣмъ болѣе замедляются въ поступательномъ движеніи, тѣмъ болѣе поднимаются въ высоту. Не умѣщаясь въ предѣлахъ залива, вода широко разливается по его плоскимъ берегамъ. Кромѣ того, морской вѣтеръ и гонимыя имъ къ берегу морскія волны образуютъ какъ бы подвижную плотину, препятствующую свободному стоку невскихъ водъ въ море, которыя отъ этого тоже быстро поднимаются вверхъ, и, несдерживаемыя низменными берегами, разливаются въ дельтѣ, пока не измѣнится направленіе или сила вѣтра. Какъ только западный вѣтеръ утихнетъ, вода спадаетъ.

Хотя Петербургъ стоитъ почти на 5° (болѣе 500 верстъ) сѣвернѣе Москвы, но климатъ въ немъ не холоднѣе, чѣмъ въ Москвѣ, и даже значительно мягче. Въ Петербургѣ лѣтомъ не бываетъ такихъ жаровъ, а зимою сильныхъ морозовъ, какъ въ Москвѣ. Это объясняется близостью моря, которое, какъ извѣстно, умѣряетъ жаръ и холодъ въ приморскихъ странахъ. Благодаря сосѣдству моря, лежащаго на пути юго-западнаго вѣтра, въ Петербургѣ выпадаетъ много дождя и снѣга.

Въ настоящее время Петербургъ занимаетъ собою площадь въ 75 квадратныхъ верстъ, а считая съ водами, 91 квадратную версту. Окружность его 43 версты

Наибольшее протяженіе съ сѣвера на югъ 12 верстъ, а съ запада на востокъ 11 верстъ.

Къ концу 1902 г. въ столицѣ съ ея пригородами насчитывается 1.534.000 человѣкъ. Сравнивая Петербургъ по числу жителей съ другими столицами Европы, мы видимъ, что онъ занимаетъ пятое мѣсто между ними, а именно:

Лондонъ	4½	милліоновъ жителей.
Парижъ	2⅔	»
Берлинъ	2	»
Вѣна	1¾	»
Петербургъ	1½	»

Кромѣ естественнаго прироста населенія столицы (въ 1902 г. родилось на 10.808 чел. больше, чѣмъ умерло), Петербургъ быстро увеличивается на счетъ пришлаго элемента, такъ что ежегодный приростъ простирается до 50.000 чел. За 35-лѣтній періодъ, съ 1865 г. по 1900 г., число жителей С.Петербурга увеличилось на 131% т. е. болѣе, чѣмъ удвоилось. Таковъ богатырскій ростъ Петербурга... Если онъ будетъ также быстро расти, то черезъ 35 лѣтъ въ немъ будетъ уже 3 милліона жителей.

Двѣ трети всего населенія столицы составляютъ пришлый элементъ. Въ особенности много крестьянъ, родомъ изъ Тверской губерніи 140.000, Ярославской 103.000, Петербургской 67.000, Новгородской 62.000. (По переписи за 1900 г.).

Ни одна европейская столица не отличается такимъ разнообразіемъ населенія, какъ Петербургъ.

Кромѣ русскихъ, какъ основного элемента населенія, въ нашей столицѣ живутъ:

Нѣмцы	44.000	человѣкъ.
Поляки	38.000	»
Финны	16.000	»
Евреи	11.000	»
Татары	12.000	»

и много другихъ народовъ и инородцевъ.

Нѣмецкій элементъ бросается въ глаза на каждомъ шагѣ: на улицахъ, на фабрикахъ и другихъ общественныхъ учрежденіяхъ. На улицахъ то и дѣло пестрѣютъ вывѣски на нѣмецкомъ языкѣ и съ нѣмецкими фамиліями. На что ужъ кажется русское названіе *Гороховой улицы*, а между тѣмъ, тамъ едва ли не большинство магазиновъ—нѣмецкіе. Нѣмцы разсѣяны по всему Петербургу, но любимое ихъ мѣстожителство Васильевскій островъ.

Любимое промысловое занятіе петербургскихъ нѣмцевъ—колбасное и булочное производство. Помните у Пушкина:

Проснулся утра шумъ пріятный,
Открыты ставни; трубный дымъ
Столбомъ восходитъ голубымъ—
И хлѣбникъ, нѣмецъ аккуратный,
Въ бумажномъ колпакѣ, не разъ
Ужъ отворялъ свой васисдасъ.

На фабрикахъ и заводахъ нѣмцы и англичане занимаютъ должности управляющихъ или старшихъ механиковъ. Кромѣ того, въ окрестностяхъ Петербурга тамъ и сямъ разбросаны «нѣмецкія колоніи», которыя суть слѣдующія: Ново-Саратовская, Шуваловская, Гражданка, Петергофская, Колпинская, Кронштадская, Средняя Рогатка, Стрѣльнинская, Кипеньская—за Стрѣльной. Всего—девять колоній и при нихъ четыре кирки.

Колонисты занимаются сельскимъ хозяйствомъ, сбывая жителямъ столицы молочные скопы, картофель и прочіе продукты.

Французы занимаются преимущественно воспитаніемъ русскихъ дѣтей. Гувернантку-француженку вы встрѣтите во многихъ домахъ, а учителя француза—въ среднихъ учебныхъ заведеніяхъ.

Евреи занимаются въ Петербургѣ, главнымъ образомъ, портняжничествомъ, сапожнымъ мастерствомъ и разными другими ремеслами.

Татары—халатники занимаются покупкой и перепродажей старого платья. Касимовскіе татары служатъ въ самыхъ модныхъ ресторанахъ и кухмистерскихъ въ качествѣ лакеевъ («человѣкъ»).

Встрѣчаются въ Петербургѣ и греки, и армяне, и венгры, и цыгане, и словаки, вплоть до японцевъ и китайцевъ съ длинными косами на головѣ...

«Какая смѣсь одеждъ и лицъ,
Племень, нарѣчій, состояній...»

Какой въ большинствѣ случаевъ Петербургъ, каменный или деревянный?

Это всецѣло зависитъ отъ мѣстности.

Такъ, Адмиралтейская и Коломенская части исключительно каменные, и притомъ высокостройныя. Спасская же часть тоже каменная, но низкостройная. Остальныя части имѣютъ и деревянные дома, которые сплошь да рядомъ преобладаютъ, напримѣръ, въ Выборгской части. Къ числу самыхъ дорогихъ частей въ Петербургѣ, не смотря на свою «низкостройность», принадлежитъ Спасская часть, которая однихъ частныхъ имуществъ имѣетъ на 76 милліоновъ руб.

Высокая стоимость этой «части» въ сильной степени зависитъ отъ находящагося здѣсь Гостиного двора. А самая «дешевая» часть—Коломенская, которая имѣетъ частныхъ имуществъ всего на 23 милліона руб.

Имущественная цѣнность западно европейскихъ городовъ уже давно вычислена, и всякій мѣстный обыватель имѣетъ возможность судить о цѣнѣ своего родного города. Узнать, что стоитъ Петербургъ, оказывается не такъ легко.

По самой низкой оцѣнкѣ стоимость всѣхъ недвижимыхъ имуществъ Петербурга доходитъ до 1.582.000.000 руб. По разрядамъ стоимость Петербурга распределяется слѣдующимъ образомъ: частныхъ иму-

ществъ, платящихъ оцѣночный сборъ, на 517.000.000 руб., общественныхъ городскихъ на 52.000.000 руб., правительственныхъ и казенныхъ, платящихъ сборъ, на 22.000.000 руб. и не платящихъ сбора на 877.000.000 руб.

Изъ этого перечня стоимости всѣхъ недвижимыхъ имуществъ Петербурга видно, что главнымъ собственникомъ Петербурга является казна и ея многочисленныя учрежденія.

Цѣнность земли въ Петербургѣ колеблется отъ 100 руб. до 1.000 руб. за одну квадратную сажень.

Въ общемъ, Петербургъ надо считать низкостроеннымъ городомъ, въ вышину онъ имѣетъ среднимъ числомъ, всего $1\frac{1}{2}$ этажа, такъ что въ этомъ отношеніи онъ уступаетъ Лондону и Нью-Йорку, но по сравненіи съ Берлиномъ и Вѣною онъ едва ли ниже.

II.

Длина всѣхъ улицъ и переулковъ въ Петербургѣ достигаетъ до 455 верстъ.

Въ полную противоположность Москвѣ, улицы Петербурга прямыя, широкія. Самыя лучшія изъ нихъ мощены деревомъ, асфальтомъ, гранитомъ, а остальные—булыжникомъ.

Самая большая и многолюдная улица—Невскій проспектъ, одна изъ красивѣйшихъ улицъ въ Европѣ. Она тянется на протяженіи 5 верстъ между изгибомъ Невы. Это—улица банкирскихъ конторъ и роскошныхъ магазиновъ. Такъ, на примѣръ, здѣсь помѣщаются: Вояжско-Камскій Коммерческій банкъ, Ліонскій кредитъ, Московскій Купеческій банкъ, Международный Коммерческій банкъ, Московскій Коммерческій банкъ, Тульскій Поземельный банкъ, Петербургскій Учетный и Ссудный банкъ, Сибирскій Торговый банкъ, Сѣверный банкъ и друг. Все, что есть хорошаго и цѣннаго

въ Петербургѣ, выставлено на Невскомъ проспектѣ, за зеркальными стеклами магазиновъ.

На Невскомъ проспектѣ помѣщается Аничковскій дворецъ, Казанскій соборъ, Александрійскій театръ, Императорская Публичная библіотека, Городская дума, Гостинный дворъ, а въ концѣ проспекта, близъ Невы, Александро-Невская лавра.

Въ зданіи думы имѣется обширная зала, гдѣ собираются «гласные»—для обсужденія разныхъ общественныхъ вопросовъ по части благоустройства Петербурга.

Годовой бюджетъ столицы простирается до 20 милліоновъ руб. Эти деньги тратятся на устройство водопроводовъ, газоваго и электрическаго освѣщенія, на содержаніе городскихъ [больницъ, богадѣленъ, садовъ, мостовъ и проч. Думская [зала имѣетъ] внушительный видъ. Стѣны украшены портретами русскихъ императоровъ и императрицы Екатерины II. Въ особенности обращаетъ на себя вниманіе портретъ Петра Великаго. Энергичная фигура Императора изображена во весь ростъ: правою рукою Петръ показываетъ на Петербургъ—свое созданіе.

Изъ другихъ улицъ замѣчательны. Набережная Невы, Морская, улица Глинки, Литейная, Сергіевская, Моховая и другіе.

Лучшій памятникъ въ Петербургѣ—это

«Того, чьей волей роковой

Надъ моремъ городъ основался»,

т. е. памятникъ Петру Великому.

Это красивѣйшій памятникъ въ Европѣ.

Онъ стоитъ на Сенатской площади, противъ Исаакиевскаго собора, на берегу Невы. По лѣвую сторону отъ памятника расположены зданія Правительствующаго Сената и Святѣйшаго Синода.

Петръ изображенъ верхомъ на конѣ. Могучій конь во весь духъ вбѣжалъ на дикую скалу изъ сѣраго гранита, взвился на дыбы, остановился—и застылъ навсегда. Во всей фигурѣ коня видно необычайное движеніе, тогда какъ въ самомъ «мѣдномъ всадникѣ» проглядываетъ олимпійское спокойствіе.

«Надъ огражденною скалою
Гигантъ съ простертою рукою
Сидитъ на бронзовомъ конѣ.
Какая дума на челѣ!
Какая сила въ немъ сокрыта!
А въ семъ конѣ какой огонь!
Кула ты скачешь гордый, конь,
И гдѣ опустишь ты копыта?
О мощный властелинъ судьбы!
Не такъ ли ты надъ самой бездной,
На высотѣ, уздой желѣзной
Россію вздернулъ на дыбы».

Во всю длину скалы лежитъ, изогнувшись, змѣя раздавленная копытами коня. По сторонамъ памятника, на скалѣ, золотыми буквами начертана лаконическая надпись:

Петру Первому	Petro Primo
Екатерина Вторая,	Catharina Secunda
лѣта 1782.	MDCCLXXXII.

Кромѣ памятника Петру, въ Петербургѣ сооружены еще слѣдующіе памятники: императору Александру I, Николаю I, императрицѣ Екатеринѣ II, Пушкину, Крылову въ Лѣтнемъ саду, Жуковскому, Кольцову, Гоголю, Пржевальскому—«первому изслѣдователю центральной Азіи—отъ русскаго географическаго общества», памятникъ «Побѣды» на Забалканскомъ проспектѣ, въ воспоминаніе русско-турецкой войны 1877—1878 г.

Сенатская площадь представляетъ собою самый достопримѣчательный историческій уголокъ Петербурга такъ же, какъ въ Москвѣ—Красная площадь.

Вправо отъ памятника Петру I—зданіе Святѣйшаго Синода и Правительствующаго Сената, влѣво—Адмиралтейство, далѣе въ глубь—Исаакіевскій соборъ, а спереди—катитъ свои холодныя волны Нева.

Святѣйшій Правительствующій Синодъ и Правительствующій Сенатъ помѣщаются въ двухъ громадныхъ зданіяхъ, соединенныхъ между собою красивой аркой, составляющей вѣздъ въ Галерную улицу.

Святѣйшій Синодъ это—высшее духовное учрежденіе, которое вѣдаетъ дѣлами православной русской Церкви. Правительствующій Сенатъ — высшій судъ Имперіи.

Засѣданія Святѣйшаго Синода происходятъ въ большомъ залѣ—красивой высокой комнатѣ, выходящей окнами на Петровскую площадь. Посрединѣ зала, передъ портретомъ нынѣ царствующаго Императора Николая II, стоитъ столъ для засѣданій, покрытый малиновымъ бархатомъ. Подъ портретомъ—кресло для Государя Императора. Возлѣ стола—пюпитръ для докладчика. У другой стѣны—два шкафа, въ которыхъ хранятся подлинныя Высочайшія повелѣнія. На шкафахъ—серебряные ковчеги. Въ одномъ изъ нихъ хранятся: «Духовный регламентъ» императора Петра I и грамота Восточныхъ патріарховъ о признаніи синодальнаго управленія вмѣсто патріаршаго, а въ другомъ—уставъ Духовныхъ Консисторій съ подлинною подписью императора Александра III, 1883 года.

Въ Правительствующемъ Сенатѣ обращаетъ на себя вниманіе залъ общихъ собраній. Этотъ залъ въ два свѣта, потолокъ въ видѣ свода, разрисованъ плафонами художественной работы. Столъ засѣданій имѣетъ форму подковы и покрытъ малиновымъ бархатомъ, а за предсѣдательскимъ кресломъ, на стѣнѣ виситъ портретъ Царствующаго Императора. Въ залѣ общихъ

собраній находятся также кресла, предназначенныя для Государя Императора и Государя Наслѣдника, такъ какъ Россійскіе Императоры суть предсѣдатели Правительствующаго Сената.

Въ залѣ общихъ собраній въ двухъ большихъ серебряныхъ ковчегахъ хранятся Высочайшіе манифесты, указы и другіе первостепенной важности акты, касающіеся различныхъ событій государственной жизни Россіи. Изъ этихъ документовъ назовемъ: 1) черновой собственноручный императрицы Екатерины II проектъ указа Сенату объ учрежденіи Комиссіи для сочиненія проекта новаго уложенія, 2) Учрежденіе о губерніяхъ, написанное собственноручно императрицею Екатериною II-й, 3) Указы Синоду, Государственному Совѣту и Сенату въ отвѣтъ на прошенія о постановкѣ памятника императору Александру Павловичу и принятіи имъ именованія Благословеннаго.

Въ двухъ малыхъ ковчегахъ хранятся документы, касающіеся учрежденія, состава, власти и дѣлопроизводства Сената. Изъ нихъ древнѣйшимъ является указъ императора Петра I, отъ 2 марта 1711 года, — объ учрежденіи Правительствующаго Сената.

III.

Петербургъ — административный и умственный центръ нашего отечества. Въ Петербургѣ, — столицѣ Государя, — сосредоточены всѣ главные органы законодательства и управленія. Здѣсь находятся: Государственный Совѣтъ, Комитетъ министровъ, Святѣйшій Синодъ, Сенатъ, всѣ Министерства и проч. Въ Петербургѣ же имѣютъ постоянное пребываніе посланники всѣхъ иностранныхъ державъ. Все управленіе обширною Имперіей, занимающей собою $\frac{1}{6}$ поверхности земного шара, всѣ узаконенія и распоряженія прави-

тельства исходятъ исключительно изъ Петербурга. Петербургъ является и главнымъ умственнымъ центромъ нашего отечества. Онъ—просвѣтитель Россіи. Въ немъ сосредочены высшія ученыя и учебныя заведенія: Академія Наукъ, Императорскій университетъ, Академія Художествъ, четыре Военныхъ академіи, Историко-филологическій институтъ, Духовная академія, Археологическій институтъ, Медицинская академія, Институтъ путейсообщенія Александра I-го, Технологическій институтъ Имп. Николая I, Горный, Лѣсной, Электротехническій институтъ, Высшіе женскіе курсы, Женскій Медицинскій институтъ, новый Политехническій институтъ, Пулковская обсерваторія и проч. и проч. Всѣ эти учрежденія имѣютъ богатѣйшія библіотеки, кабинеты, лабораторіи, мастерскія, музеи. Въ нихъ идетъ ученая и учебная работа, и отсюда широкой волной разливается по Россіи просвѣщеніе.

Всего въ Петербургѣ 23 высшихъ учебныхъ заведенія съ 10.000 учащихся; среднихъ учебныхъ заведеній 127, изъ нихъ 66 мужскихъ съ 12.000 учащихся и 62 женскихъ съ 9.500 учащихся.

Низшихъ учебныхъ заведеній или, иначе сказать, начальныхъ городскихъ училищъ, находящихся въ вѣдѣніи города, числится 350 въ разныхъ мѣстахъ города, съ 21.000 человекъ учащихся (11.000 мальчиковъ и 10.000 дѣвочекъ). Кромѣ того, имѣется еще 160 элементарныхъ училищъ, принадлежащихъ разнымъ другимъ вѣдомствамъ, съ 9.000 учащихся.

Такимъ образомъ, всего въ Петербургѣ учебныхъ заведеній, начиная съ низшей элементарной школы и кончая университетомъ, числится 661, и въ нихъ учащихся свыше 60.000 человекъ.

На счетъ города содержится 6 бесплатныхъ народныхъ читаленъ: двѣ въ память Пушкина и по одной

въ память Гоголя, Лермонтова, Грибоѣдова и Крылова. Во всѣхъ шести читальняхъ въ теченіе года выдается окодо 15.000 входныхъ билетовъ.

Въ Петербургѣ же дѣйствуетъ цѣлый рядъ ученыхъ обществъ, какъ напримѣръ, Императорское Вольно-экономическое общество, Географическое общество, Общество охраненія народнаго здравія, Императорское общество плодоводства и проч. Каждое изъ этихъ обществъ печатаетъ свои записки, журналы, труды,—словомъ, оставляетъ печатный памятникъ о своей дѣятельности.

Нигдѣ въ Россіи типографскій станокъ не работаетъ съ такою энергіею, какъ въ Петербургѣ. Наибольшее количество книгъ поступаетъ на русскій книжный рынокъ изъ Петербурга. Столичная печать занимаетъ первое мѣсто въ Россіи.

Чтобы имѣть понятіе о размѣрахъ типографскаго дѣла въ Петербургѣ, скажемъ, что въ немъ числится 250 типографій и литографій, въ которыхъ работаетъ свыше 1.200 скоропечатныхъ машинъ. Рабочаго народа во всѣхъ заведеніяхъ печати болѣе 9.000 человекъ.

Книжныхъ магазиновъ въ Петербургѣ насчитывается до 160, библиотекъ 80. Книжныхъ складовъ 38, а всего мѣстъ сбыта произведеній печати 536.

Ежегодно въ Петербургѣ выходитъ свыше 300 разныхъ повременныхъ изданій—ежемесячныхъ, еженедѣльныхъ и ежедневныхъ. Періодическая печать даетъ своимъ подписчикамъ до 25.000.000 № газетъ и до 12.000.000 № журналовъ. Всѣ новости міра по телеграфу приходятъ сперва въ Петербургъ, а изъ Петербурга уже расходятся по всей Россіи.

Изъ типографій здѣсь замѣчательны: Академическая, Синодальная и Экспедиціи заготовленія государственныхъ бумагъ.

IV.

Художественныя и научныя сокровища Петербурга неисчислимы. Многіе аристократическіе дома имѣютъ картинныя галлерей, въ которыхъ собраны произведенія кисти старинныхъ мастеровъ.

Въ Петербургѣ находится извѣстная на всю Россію, и даже за границей, Императорская Публичная библіотека. Все, что печатается на Руси, сохраняется на память вѣкамъ и на пользу позднѣйшимъ поколѣніямъ—въ Петербургѣ, въ Императорской Публичной библіотекѣ, такъ что ее, по справедливости, можно назвать національнымъ книгохранилищемъ. Ежегодный приростъ книгъ въ Публичной библіотекѣ достигаетъ до 40.000 томовъ въ годъ. Книги сохраняются въ библіотекѣ навсегда.

Въ библіотекѣ имѣется богатый отдѣлъ Россика (Rossica), въ которомъ собрано все, что пишется на иностранныхъ языкахъ о Россіи, а также собраніе инкунабулъ, т. е. старопечатныхъ книгъ, напечатанныхъ до 1500 года. Библіотека открыта для пользованія читателей ежедневно съ 10 часовъ утра до 9 часовъ вечера.

Императорскій Эрмитажъ славится во всей Европѣ своимъ богатѣйшимъ собраніемъ картинъ, бронзы и скульптуры — старинныхъ мастеровъ. Здѣсь, между прочимъ, обращаетъ на себя вниманіе статуя Венеры, греческаго рѣзца, найденная въ 1859 г. въ окрестностяхъ Рима, въ землѣ, въ саду, нѣкогда принадлежавшемъ Юлію Цазарю. Собраніе древностей Босфора Киммерійскаго считается единственнымъ въ мірѣ. Рѣдкое собраніе картинъ голландской школы: 944 картины. Одного только Рембрандта насчитывается 40 картинъ, Рубенса 60 картинъ; въ Испанской школѣ—

Мурильо 21 картина. Въ Итальянской школѣ—творенія Рафаэля, Тиціана и много другихъ.

Въ противоположность Эрмитажу, гдѣ собраны художественныя произведенія западно-европейскихъ мастеровъ, въ Русскомъ музеѣ Императора Александра III собраны картины, бронза и мраморъ русскихъ художниковъ, начиная съ Петровскихъ временъ и до нашихъ дней. Портреты кисти Воровиковскаго, Левицкаго, Лами; картины Иванова, Брюлова, Бруни, Айвазовскаго, Рѣпина, Сурикова, Семирадскаго, Полѣнова, пейзажи Шишкина, Левитова и другихъ; скульптуры: Лаврецкаго, Чиждова, Антокольскаго, Каменскаго, Беклемишева, Гинсбурга и друг. Въ Русскомъ музеѣ Императора Александра III посѣтитель наглядно можетъ видѣть прогрессъ русскаго искусства.

Изъ научныхъ музеевъ отмѣтимъ: Зоологическій музей Императорской Академіи Наукъ и Императорскій Ботаническій садъ.

Въ 1895 году Зоологическій музей признанъ «центральнымъ въ Имперіи учрежденіемъ для познанія животнаго царства, преимущественно Россіи». Извѣстный въ народѣ подъ именемъ Кунсткамеры (благодаря баснѣ Крылова: «Любопытный»), Зоологическій Музей охотно посѣщается публикою. Однѣхъ только позвоночныхъ животныхъ здѣсь выставлено болѣе 30.000 экземпляровъ. Каждый экземпляръ животнаго, въ видѣ набитой чучелы, схваченъ живьемъ съ натуры и хранится въ стеклянномъ шкафу, съ зеркальными стеклами. На каждомъ предметѣ наклеены этикетки съ обозначеніемъ научнаго названія животнаго.

Величайшая драгоцѣнность Музея—мамонтъ, найденный въ Сибири и скелетъ полярнаго кита въ 12 сажень длиною. Въ верхнемъ этажѣ собраны насѣкомыя, «букашки, козявки, мушки, таракашки».

Само собою разумѣется, что кромѣ мамонта и скелета кита, большое любопытство вызываетъ среди посѣтителей и чучело слона...

Императорскій Ботаническій садъ занимаетъ собою территорію въ 20 десятинъ земли. На этомъ сравнительно маломъ клочкѣ земли, подъ открытымъ небомъ и въ оранжереяхъ, сосредоточено до 30.000 видовъ и разновидностей живыхъ растений—изъ всѣхъ частей свѣта: изъ Австраліи, Бразиліи, съ Мыса Доброй Надежды, съ предгорій Урала и со снѣговыхъ вершинъ Гималаевъ. Но этого мало, здѣсь имѣется еще гербарій, занимающій трехъэтажное зданіе, гдѣ въ шкафахъ сохраняются засушенные экземпляры растений. Этотъ гербарій по богатству своихъ коллекцій—единственный въ мірѣ: нѣтъ такого укромнаго уголка на всемъ земномъ шарѣ, который бы не имѣлъ въ нашемъ гербаріи представителей своей флоры.

Въ настоящее время учеными ботаниками насчитывается всѣхъ извѣстныхъ видовъ сѣменныхъ растений на земной поверхности около 100.000. Число видовъ, засушенныхъ въ нашемъ гербаріи, сравнительно недалеко отъ предѣльнаго и достигаетъ почтенной цифры 90.000. Въ особенности обращаетъ на себя вниманіе: оранжерея папоротниковъ, пальмовая оранжерея, гдѣ собрана аристократія растительнаго царства, оранжерея орхидейныхъ, до 1.500 видовъ, родомъ изъ Бразиліи, Мексики и Африки.

Кромѣ этихъ музеевъ, назовемъ еще Морской музей, Музей Горнаго института. Въ Морскомъ музеѣ, по выставленнымъ моделямъ судовъ, можно изучить исторію морского дѣла въ Россіи, а также и исторію кораблестроенія во всемъ мірѣ—у разныхъ народовъ. Музей Горнаго института славится богатѣйшей минералогической коллекціей, добытой, преимущественно,

изъ Уральскихъ горъ. Здѣсь хранится величайшій въ мірѣ самородокъ золота, найденный въ Южномъ Уралѣ, въ Башкиріи. Во дворѣ Горнаго института устроена примѣрная шахта, которая тянется на протяженіи версты, въ ней для наглядности показаны въ натуральномъ видѣ разныя породы рудъ, начиная съ желѣза и кончая золотомъ, и разные драгоцѣнные камни.

Есть также въ этомъ музеѣ и палеонтологическій отдѣлъ, по которому наглядно можно изучать исторію образованія поверхности нашей земли.

Есть еще музей Антропологии и Этнографіи при Императорской Академіи наукъ.

V.

Въ международной торговлѣ Петербургъ служитъ передаточнымъ пунктомъ товаровъ между востокомъ и западомъ. Причины этому слѣдующія: 1) его приморское географическое положеніе и 2) то, что онъ стоитъ въ концѣ внутреннихъ водныхъ путей сообщенія, связывающихъ бассейны Волги и Каспійскаго моря съ Финскимъ заливомъ.

Въ теченіи года, во время навигаціи, въ Петербургъ, въ морской портъ и въ устье Невы приходитъ около 2.600 всевозможныхъ иностранныхъ судовъ. Для прохода судовъ изъ Кронштадта въ Петербургъ организовано общество лоцмановъ, состоящее въ вѣдѣніи Морского министерства. Всего имѣется 36 испытанныхъ лоцмановъ. Всѣ лоцманы живутъ въ маленькихъ деревянныхъ домикахъ въ Лоцманской слободкѣ, на островкѣ того же названія, съ южной стороны Гутуевского острова.

Вывозится изъ Петербурга за границу, главнымъ образомъ, хлѣбъ, на сумму около 50 милліоновъ руб. и лѣсные матеріалы, на сумму около 26 милліоновъ руб.

Разные хлѣбные товары, въ зернѣ, изъ внутреннихъ губерній Россіи по Николаевской желѣзной дорогѣ, а потомъ по Путиловской вѣтви подводятся прямо къ берегу Финскаго залива, въ Морской портъ, что на Гутуевскомъ островѣ. Здѣсь на берегу Морскаго канала, стоитъ элеваторъ, назначеніе котораго перегружать и очищать хлѣбъ.

При помощи элеватора нагрузка хлѣба на суда производится механическимъ способомъ, чрезвычайно быстро. Вагоны съ хлѣбомъ по желѣзнодорожной вѣтви подаютъ къ элеватору и высыпаютъ хлѣбъ изъ вагоновъ въ ящики, откуда безконечной лентой, съ насаженными на ней ведрами, хлѣбъ подымается на верхъ и ссыпается въ закрома элеватора. Во время работы машины, рабочіе, съ лопатами въ рукахъ, сгребаютъ къ отверстію вагона хлѣбъ, чтобы онъ сыпался непрерывно струею. Лишь только вагонъ опорожнится, тотчасъ же подается другой. Закрома въ элеваторѣ большіе, 7 сажень глубины, и вмѣщаютъ въ себѣ отъ 3 до 6 тысячъ пудовъ хлѣба. Такихъ закромовъ 234.

Чтобы морскіе и океанскіе пароходы могли подходить къ Петербургу, устроенъ Морской каналъ, который, начинаясь у Гутуевскаго острова, въ устьѣ Невы, идетъ по Финскому заливу, до глубокаго его мѣста, на протяженіи 26 верстъ. С.-Петербургскій Морской каналъ открытъ 15 мая 1885 г. Это—грандіознѣйшій изъ каналовъ въ Европѣ. Количество земли вынутое въ руслѣ всего канала, достигло милліона кубическихъ саженьей; стоимость сооруженія выразилась въ 10 милліонахъ руб. Ширина канала по дну: на первыхъ четырехъ верстахъ отъ Невы—30 сажень, на слѣдующихъ пяти верстахъ—40 сажень, а на остальныхъ 17 верстахъ до Кронштадта—50 сажень. При входѣ канала въ Неву, у Гутуевскаго острова устроена гавань, или

«Ковшъ», какъ называютъ ее мѣстные жители Новаго порта,—въ 46 тысячъ квадратныхъ сажень; которая можетъ вмѣстить въ себѣ одновременно 10—12 океанскихъ пароходовъ.

Изъ заграницы привозится въ Петербургъ: фрукты (изъ Испаніи и Италіи), виноградныя вина (изъ Франціи и Испаніи), уголь и коксъ (изъ Англіи), хлопокъ — сырецъ (изъ Соединен. Шт.), овощи (изъ Даніи), машины (изъ Германіи), рыба (изъ Норвегіи и Голландіи) и мног. друг. товары.

Для склада разнаго «сырья», отправляемаго за границу, въ Петербургъ устроены такъ называемые «буяны», на взморьѣ и на берегу Невы, напримѣръ, «Сальный буянь», «Пеньковый буянь». Сальный и масляный буянь представляетъ собою обширные амбары на берегу моря, для склада бочекъ съ масломъ и саломъ.

Масло идетъ за границу преимущественно «Казанское» и «Сибирское» — въ особенности послѣднее, съ открытіемъ Великаго Сибирскаго желѣзнодорожнаго пути.

На «Сальнемъ буянѣ» торгуютъ еще и Архангельскимъ рыбнымъ товаромъ.

Лѣтомъ Петербургъ имѣетъ видъ приморскаго города.

Съ открытіемъ навигаціи, на Васильевскомъ островѣ царитъ страшная сутолока.

Начиная отъ Николаевского моста, видна безконечная перспектива русскихъ и иностранныхъ судовъ, которыя тянутся до самаго взморья. Цѣлый лѣсъ мачтъ вырисовывается на синевѣ неба, теряясь мало по-малу на горизонтѣ. Одни суда стоятъ на пристани и разгружаются; другія стоятъ посрединѣ Невы — въ ожиданіи своей очереди.

Пароходы, плавающіе по Балтійскому, Нѣмецкому и прочимъ морямъ Европы, не бросаются особенно въ

глаза своими размѣрами. Другое дѣло—океанскіе пароходы: они невольно обращаютъ на себя вниманіе.

Это—великанъ среди другихъ судовъ: палуба его возвышается надъ крышами сосѣднихъ пристаней....

Кромѣ пристаней, предназначенныхъ для иностранныхъ пароходовъ, на Васильевскомъ островѣ находится цѣлый рядъ пристаней для пароходовъ мѣстнаго плаванія—по Балтійскому морю, по Финскому и Ботническому заливамъ—вплоть до самаго сѣвернаго пункта, до города Торнео.

Во время навигаціи набережная Васильевского острова бываетъ завалена разными товарами: въ одномъ мѣстѣ выгружаютъ ящики съ апельсинами и лимонами, въ другомъ выкатываютъ бочки съ виноградомъ, въ третьемъ—громоздкія кипы хлопка—сырца и т. д. Нѣкоторые товары тотчасъ же, по выгрузкѣ, везутъ въ склады и магазины, другіе остаются на нѣкоторое время на берегу, подъ открытымъ небомъ.

Съ наступленіемъ осени иностранныя суда спѣшатъ мало по-малу вернуться домой.

Петербургъ торгуетъ съ западной Европой только лѣтомъ, потому что зимою Финской заливъ замерзаетъ.

Съ окончаніемъ навигаціи, торговая дѣятельность съ *заграницею* затихаетъ.

VI.

Въ противоположность ходячему мнѣнію, что въ столицахъ люди живутъ праздно, проводятъ время въ ничего-недѣланіи, замѣтимъ, что Петербургъ дѣловой городъ, торгово-промышленный, фабричный. Здѣсь населеніе работаетъ больше, чѣмъ въ провинціяхъ. Работаютъ сами и даютъ работу другимъ. Для примѣра возьмемъ хотя фабричную дѣятельность. Для фабрики

необходимъ сырецъ, а этотъ сырецъ должна пригото-
вить провинція.

Теперь переходимъ къ фабричной дѣятельности
Петербурга.

Начиная отъ Калашниковской пристани, по Шлис-
сельбургскому тракту, параллельно Невѣ, тянутся села:
Стеклянное, Смоленское, Фарфоровское и Александров-
ское. Всѣ эти села идутъ непрерывно одно за другимъ
на протяженіи 15 верстъ. Они нисколько не походятъ
на села въ обыденномъ значеніи этого слова. Не ищите
здѣсь крестьянъ, занимающихся земледѣліемъ. Здѣсь
живутъ заводскіе и фабричные рабочіе. Села эти пред-
ставляютъ собою громадный фабричный и заводскій
районъ, съ населеніемъ приблизительно около 100.000
человѣкъ. Направо и нѣлѣво, по сторонамъ Шлиссель-
бургскаго шоссе, возвышаются въ воздухѣ закопѣлыя
заводскія и фабричныя трубы. Многоэтажныя каменные
фабрики и заводы поражаютъ своими размѣрами. На
нѣкоторыхъ фабрикахъ и заводахъ работаютъ непре-
рывно днемъ и ночью, въ двѣ смѣны.

Въ особенности въ Петербургѣ развита бумаго-
прядильная и ситце-набивная мануфактура, Петербург-
скій ситецъ идетъ на всю Россію, въ Сибирь, на Кав-
казъ и Туркестанъ. Есть громадная ниточная ману-
фактура, которой катушки съ нитками расходятся по
всей Россіи.

Фабрикъ и заводовъ въ Петербургѣ считается,
кромѣ казенныхъ, 503; на нихъ работаетъ 125.000 ра-
бочихъ, и всѣ они вырабатываютъ товаровъ на 250 мил-
ліоновъ руб. въ 1 годъ.

Торговлею въ Петербургѣ занято 165.000 человѣкъ.
Изъ нихъ большая часть занята продажею съѣст-
ныхъ припасовъ—30.000 человѣкъ, затѣмъ одеждою и
обувью—10.000 человѣкъ, мебелью 2.000 человѣкъ,

строительными матеріалами и топливомъ 4.000 человѣкъ. Торгуютъ съ ларей и въ разность 11.000 человѣкъ. Служать въ разныхъ конторахъ 5.000 человѣкъ. Трак-
тирнымъ промысломъ занято 20.000 человѣкъ, изво-
зомъ—30.000 человѣкъ (легковыхъ извозчиковъ и помо-
выхъ для перевозки грузовъ).

Строительная дѣятельность Петербурга выражается слѣдующими данными. Наибольшее число новыхъ по-
строекъ въ 1902 году произведено на окраинахъ сто-
лицы, а именно: выстроено домовъ

каменныхъ	491
деревянныхъ	215
Всего	706 домовъ.

Петербургъ разрастается во всѣ стороны, и при-
городы входятъ въ черту города.

Въ послѣднее время особенно быстро застраи-
вается Петербургская сторона, Охта и Выборгская
сторона, тяготеющая къ Финляндской желѣзной дорогѣ.

Въ послѣднее время Петербургъ украсился но-
вымъ желѣзнымъ мостомъ черезъ Неву—Троицкимъ,
построеннымъ французской компаніей Батиньоль, по
конкурсу отъ города.

Мостъ этотъ очень изящный, кружевной архи-
тектуры.

Теперь на очереди мостъ на Охтенскій пригородъ.

VII.

Извѣстно, что большіе города не сѣютъ, не
жнутъ, не пахутъ, не боронятъ, а сыты бываютъ.

Кто же ихъ питаетъ? Откуда они добываютъ себѣ
свой хлѣбъ насущный?

Ихъ кормить деревня, крестьяне, которые зани-
маются земледѣліемъ, разводятъ огороды, косятъ луга,
а зимою ходятъ на охоту—стрѣлять разную лѣсную дичь.

Петербургъ, стоя на окраинѣ государства, среди финскихъ хладныхъ скалъ и тощихъ болотъ, давно вымеръ бы съ голоду, если бы его не снабжала въ изобиліи разными продуктами продовольствія наша провинція.

Николаевская желѣзная дорога соединяетъ Петербургъ съ центромъ Россіи—съ Москвою, а черезъ нея съ остальной Россіей. Это—главный путь, по которому изъ центральныхъ губерній подвозятъ въ столицу разные пищевые продукты: хлѣбъ, мясо, дичь, овощи, мошные скопы и проч. Своею массою они превышаютъ всѣ прочіе товары, направляющіеся къ Петербургу.

Чтобы прокормить $1\frac{1}{2}$ милліона ртовъ, надо очень и очень много пищи. Эта пища безостановочно, и днемъ, и ночью, подвозится по Николаевской желѣзной дорогѣ.

Чтобы составить себѣ понятіе объ этомъ, приведемъ цифры, которыя говорятъ сами за себя.

Въ 1902 году было привезено:

Черкасскихъ быковъ	236.405	головъ.
Ливонскаго скота	8.189	„
Русскаго скота	28.775	„
Телятъ	100.894	„
Барановъ	15.000	„
Свиней	60.000	„
Поросятъ	10.000	„

Въ Петербургѣ весь этотъ убойный скотъ убивается на мясо—для потребностей жителей.

Если живой вѣсъ всѣхъ быковъ, телятъ, барановъ, и поросятъ перевести на пуды, то получимъ свыше 4.000.000 пудовъ говядины. Кромѣ того, въ Петербургъ съ разныхъ странъ привозится: (1901 г.)

Говядины	4.142.000	пудовъ.
Свинины	1.912.000	„
Живности и дичи	300.000	„
Баранины	172.000	„
Телятины	20.000	„
Солонины	5.000	„

Итого . . . 6.500.000 пудовъ.

Значить, въ теченіи года Петербургъ истребляетъ свыше 11 милліоновъ пудовъ мяса, или на 1 жителя приходится въ годъ, среднимъ числомъ, по 7 пудовъ. Вотъ каковъ аппетитъ Петербурга!...

Не трудно вычислить, во что обходится Петербургу мясное продовольствіе. Убойный скотъ живьемъ обходится въ 30 милліоновъ рублей. Привозное мясо, по 4 руб. за 1 пудъ, на кругъ, обойдется приблизительно 25 милліоновъ руб. Итого 55 милліоновъ руб. ежегодно. Эти деньги столица уплачиваетъ деревнѣ: за тѣ пажити и луга, на которыхъ выращивается скотъ, а также и за хлопоты и труды.

Для перевозки товаровъ изъ глубины Россіи и обратно изъ Петербурга во внутреннія губерніи, на Николаевской желѣзной дорогѣ постоянно работаютъ 7.000 человекъ служащихъ: начальники станцій, инженеръ, машинисты, кочегары, стрѣлочники, будочники, и т. д.

Для приѣма товаровъ на Николаевскомъ вокзалѣ, на товарной станціи, устроены колоссальные пакгаузы.

По утрамъ эти пакгаузы бываютъ набиты разными товарами, а къ вечеру глядишь, они уже опустѣли. Это какая-то бездонная пропасть, куда сваливаются товары со всей Россіи.

Но всѣ пакгаузы на Николаевскомъ вокзалѣ, не смотря на ихъ многочисленность и громадную величину, не могли бы вмѣстить товаровъ, приходящихъ въ Петербургъ въ одинъ день, если бы только не производилось предварительной разборки, сортировки вагоновъ въ «сортировочномъ паркѣ», подъ названіемъ Петербургъ № 2-й, въ 8-ми верстахъ отъ столицы.

Осень—время жатвы. И земледѣлецъ, и огородникъ, и садоводъ—всѣ собираютъ осенью плоды отъ трудовъ своихъ.

Земледѣльческая Россія въ это время богата разными продуктами отъ земли. Подвозятся итоги. Излишекъ сбывается на рынки.

И вотъ осенью на Николаевской товарной станціи бываетъ необыкновенное скопленіе разныхъ товаровъ.

Въ горячее время сюда ежедневно приходитъ 1 000 вагоновъ! Если бы всѣ эти вагоны собрать и выстроить въ одну линію, или въ одну «прицѣпку», какъ выражаются машинисты, то они заняли бы въ длину 6 верстъ.

Вся эта масса вагоновъ, съ хлѣбомъ, фруктами, овощами и прочими съѣдобными товарами для необъятнаго столичнаго брюха—останавливается въ сортировочномъ паркѣ.

Здѣсь происходитъ сортировка вагоновъ, смотря по ихъ грузу: вагоны съ хлѣбомъ направляются по желѣзнодорожной вѣтви на Калашниковскую пристань, вагоны съ быками идутъ на городскія скотобойни, вагоны съ фруктами и овощами идутъ въ городъ, и наконецъ, вагоны съ товарами, предназначенными для отправки за границу, подаются въ Морской портъ.

Наибольшее количество грузовъ, идущихъ по Николаевской ж. д. къ Петербургу, выпадаетъ на долю продовольственныхъ товаровъ: какъ будто эта дорога и создана для того, чтобы питать Петербургъ, служа проводникомъ товаровъ между производителями и потребителями.

Вагоны съ быками по желѣзнодорожной вѣткѣ подаются на скотопригонный дворъ, помѣщающійся въ концѣ Забалканскаго проспекта. Здѣсь по понедѣльникамъ, средамъ и пятницамъ бываетъ обширная ярмарка убойнымъ скотомъ. Утренній поѣздъ только что пришелъ съ быками. Въ каждомъ вагонѣ умѣщаются отъ 8 до 10 быковъ. Мало-по-малу всѣ быки выгружены,

стадо дородныхъ черкасскихъ быковъ сбилось въ пеструю кучу, и погонщики гонятъ его на Скотопригонный дворъ, гдѣ смѣло можетъ умѣститься до 5 тысячъ быковъ. Накинувъ на рога быковъ арканы, погонщики привязываютъ ихъ къ прясламъ, устанавливая ихъ сплошными рядами. Хозяева быковъ, «прасолы», стоятъ возлѣ своихъ «гуртовъ», въ ожиданіи покупателя.

Въ 10 часовъ утра открывается ярмарка. Къ этому времени изъ города съѣзжаются коммерсанты, «быкобойцы», какъ ихъ здѣсь называютъ: они покупаютъ быковъ и гонятъ ихъ на сосѣднія городскія скотобойни—для убоя.

На бойняхъ работаетъ человѣкъ полтора-два бойцовъ, которые занимаются убоемъ быковъ. Разбившись на группы, человѣкъ по 7, они работаютъ быстро, такъ что въ какихъ-нибудь 5—8 минутъ успѣваютъ «обдѣлать» быка, т. е. убить его, содрать съ него шкуру, обчистить, словомъ преобразить его въ мясную тушу... Подъ вечеръ на улицахъ Петербурга можно встрѣтить «красныя телѣги», покрытыя брезентами: это развозятъ съ боенъ мясо въ 1000 мясныхъ лавокъ города.

Зимою привозятъ Олонецкіе, Архангельскіе, Кемьскіе и Пинежскіе лѣсопромышленники и привозятъ цѣлые обозы тетерекъ, рябчиковъ и куропатокъ, а изъ Великихъ Лукъ привозятъ торговцы съ откормленными гусями. Все это—въ мороженномъ видѣ.

Ни Парижъ, ни Лондонъ, ни Берлинъ не имѣетъ у себя на рынкахъ такого изобилія лѣсной дичи, какъ наша сѣверная столица. Напротивъ, огромное количество нашей дичи идетъ туда.

Отъ мяса и дичи перейдемъ къ хлѣбу.

Откуда идетъ къ Петербургу хлѣбъ?

Его привозятъ изъ хлѣбородныхъ губерній, расположенныхъ по низовьямъ Волги, а также изъ Перм-

ской и Вятской губерній, идутъ многочисленные караваны судовъ нагруженныхъ хлѣбомъ: пшеницей, рожью, овсомъ, ячменемъ и друг. Въ Рыбинскѣ грузы съ большихъ судовъ, по причинѣ мелководья, перегружаются въ малыя для дальнѣйшаго слѣдованія по рѣкамъ, каналамъ и озерамъ—къ Петербургу.

Здѣсь они сосредоточиваются на Калашниковской пристани. Калашниковская пристань извѣстна на всю Россію. Она расположена на лѣвомъ берегу Невы, недалеко отъ Александро-Невской лавры. На берегу, почти у самой рѣки, стоитъ болѣе сотни лаврскихъ каменныхъ амбаровъ. Монастырь сдаетъ эти амбары хлѣботорговцамъ въ аренду. Въ эти амбары и выгружается хлѣбъ, въ такомъ огромномъ количествѣ, что его хватило бы на два, на три года, чтобы прокормить весь Петербургъ.

Покупка и продажа хлѣба для потребностей столицы производится тутъ же на Калашниковской пристани, въ трактирѣ купца Баранова, почему этотъ трактиръ называется Барановскимъ. Сюда собираются почти все хлѣботорговцы съ одной стороны и булочники и хлѣбопеки съ другой.

По русскому обычаю, они совершаютъ торговые сдѣлки, сидя за чашкой чая.

По рукамъ ходятъ пакеты съ «пробами» хлѣба. Пакеты—холщевые или бумажные. У иного хлѣботорговца за пазухой лежитъ цѣлый ворохъ пакетовъ, у другихъ—пакеты тщательно завязаны въ узелкѣ, въ платкѣ.

Тамъ и сямъ видно, какъ высыпаютъ изъ пакета на руку «пробу»—муку, пшеницу, рожь, овесъ, ячмень и т. п., и внимательно разглядываютъ и даже пробуютъ на зубъ.

Сойдясь въ цѣнѣ, торговую сдѣлку скрѣпляютъ взаимнымъ «рукобитьемъ», а «пробу» товара булоч-

никъ или хлѣбопекъ беретъ себѣ для сличенія, и заказываетъ привезти извѣстное количество пудовъ—въ хлѣбопекарню.

Хлѣбъ и мясо—основные продукты питанія, которыми продовольствуется Петербургъ.

Петербургъ потребляетъ огромное количество и другой снѣди: рыбы, огородныхъ овощей и фруктовъ.

Рыбу привозятъ съ Урала, Дона, Волги, Ладожскаго озера, изъ Финляндіи. Изъ Норвегіи и Голландіи идетъ огромное количество сельдей: 70 миллионовъ штукъ въ годъ. Для склада ихъ имѣется Сельдяной буанъ—на Гутуевскомъ островѣ.

Фруктовъ Петербургъ истребляетъ массу.

Фрукты доставляются главнымъ образомъ изъ Крыма, яблоки: сенанъ, челяби, и проч., Кавказа, средней полосы Россіи: антоновскіе яблоки и проч. и изъ заграницы—тирольскіе яблоки, французскіе и проч.

Осенью по Николаевской желѣзной дорогѣ приходитъ въ день, среднимъ числомъ, по 20 вагоновъ яблокъ. А за всю осень доставляется около 2.000 вагоновъ съ яблоками!...

Фруктовая торговля сосредоточивается на Щукинѣмъ дворѣ. Съ утра до вечера прибываютъ сюда вереницы воевъ, нагруженныхъ яблоками и прочими фруктами.

Въ бѣлыхъ передникахъ, съ лотками подъ мышками, разнощики слоняются отъ одного торговца къ другому, снуютъ около расшитыхъ кипъ и мѣшковъ, пробуютъ яблоки и горячо торгуются.

Закупивъ товара и разложивъ его на лотокъ, разнощикъ отправляется по улицамъ, города, неся лотокъ на головѣ и выкрикивая о своемъ товарѣ.

Для продажи съѣстныхъ припасовъ въ Петербургѣ, въ разныхъ мѣстахъ города, устроены рынки. Самый большой изъ нихъ—«Сѣнной», на Садовой улицѣ,

названный такъ потому, что нѣкогда здѣсь торговали сѣномъ (при императрицѣ Екатеринѣ II), теперь же торгуютъ всякою снѣдью. Рынокъ построенъ изъ камня, желѣза и стекла и имѣетъ ряды: мясной, рыбный и овощной. На Сѣнной рынокъ прѣзжаютъ за покупками даже изъ окрестныхъ деревень. Ежедневно по утрамъ въ мясномъ ряду происходитъ страшная толкотня. Въ это время всѣ лавки биткомъ набиты покупателями. По вечерамъ приходятъ содержатели кухмистерскихъ и ресторановъ.

Въ 6 часовъ утра зеленой рядъ бываетъ уже нагруженъ овощнымъ товаромъ. Выйдя въ зеленый рядъ, увидите направо и налево всевозможныхъ представителей русскаго огорода. На полкахъ разставлены многочисленныя корзины съ салатомъ, спаржею, цвѣтною капустою, стручьями, бобами; на полу—холщевые мѣшки съ картофелемъ, рѣпой, брюквой, въ углу навалена капуста.

Въ юлѣ мѣсяцѣ по Николаевской желѣзной дорогѣ ежедневно приходитъ въ Петербургъ отъ 100 до 130 вагоновъ Московскихъ огурцовъ, которыми буквально бываетъ заваленъ Сѣнный рынокъ и Горсткіна улица: огромными кучами они прямо лежатъ на землѣ.

Любопытную картину представляетъ рыбный рядъ зимою. Здѣсь собраны всевозможные обитатели рѣкъ, озеръ и морей нашего обширнаго отечества, начиная отъ ничтожнаго бѣлоозерскаго снѣтка и кончая волжскою стерлядью. Куда ни посмотришь, всюду кучи снѣга: на полу, на полкахъ, въ корзинахъ. Въ этомъ снѣгу сохраняется мороженая рыба. Мороженые судаки сложены цѣлыми полѣвницами.

Какъ снабженъ Петербургъ водою?

На берегу Невы, на Шпалерной улицѣ, противъ Таврическаго сада, устроена Городская водокачальня.

Это—огромное каменное зданіе въ 25 сажень высоты. Вода накачивается въ бакъ, помѣщающійся на верху водокачальни. Онъ имѣетъ 28 футовъ глубины и вмѣщаетъ въ себѣ 70.000 ведеръ воды. Но этого запаса воды хватило бы только на $3\frac{1}{2}$ минуты. На водокачальнѣ работаетъ 12 водонапорныхъ паровыхъ машинъ, которыя, помимо бака, накачиваютъ и гонятъ воду прямо въ городъ. А бакъ служить регуляторомъ или показателемъ въ каждое данное время расхода воды. Семь приѣмныхъ или всасывающихъ трубъ оканчиваются своими отверстіями въ рѣкѣ Невѣ. Прислушиваясь къ ритму махового колеса на городской водокачальнѣ, вамъ кажется, что вы ощущаете бѣніе пульса миллионноголоваго чудовища. Чтобы утолить жажду «стозѣвнаго чудища» городская водокачальня *въ каждую секунду*, времени посылаетъ въ городъ около 100 кубическихъ футовъ воды... Предварительно невякая вода фильтруется въ огромныхъ песчаныхъ фильтрахъ, и затѣмъ по водопроводнымъ трубамъ—магистральямъ, въ 30 дюймовъ въ діаметръ, идетъ въ городскую водопроводную сѣть. По всѣмъ улицамъ проложены водопроводныя трубы, отъ этихъ трубъ отдѣляются вѣтви для каждаго дома, а отъ нихъ еще болѣе мелкія вѣтки—для каждой квартиры. Длина всѣхъ городскихъ трубъ—около 500 верстъ.

Петербургъ ежедневно расходуетъ 20 миллионовъ ведеръ воды, днемъ больше, чѣмъ ночью.

И городская водокачка работаетъ непрерывно, имѣя запасныя водонапорныя машины—на случай поврежденія одной изъ нихъ.



Д. И. ТРОИЦКІЙ

ПСКОВЪ, ЛИВОНІЯ и ВЯТКА

Историческіе очерки



БЕЗПЛАТНОЕ ПРИЛОЖЕНІЕ КЪ ЖУРНАЛУ
«НАРОДНОЕ ОБРАЗОВАНІЕ» — за Январь, 1904



ШКОЛЬНАЯ БИБЛИОТЕКА
книжка 19



ПСКОВЪ.



Псковъ, родина св. Ольги, былъ новгородской колоніей. Основанный Новгородомъ, онъ былъ самымъ важнымъ, самымъ богатымъ и сильнымъ его пригородомъ.

Псковъ расположенъ на берегу двухъ рѣкъ—Великой и Пскова. По своему виду и устройству онъ во многомъ походилъ на свою метрополию.¹ На высокомъ холмѣ, надъ рѣкою Великой, стоялъ псковскій «Дѣтинецъ», или Кремль, обнесенный толстою каменною стѣною. Въ Дѣтинцѣ находилась главная святыня Пскова, церковь во имя Живоначальной Троицы. При ней была особая палата съ городскимъ ларемъ, въ которомъ хранились государственные законы и документы о частныхъ сдѣлкахъ и договорахъ. Послѣдніе записывались въ особыя книги, которыя для этого велись въ Троицкой палатѣ; печать св. Троицы была государственною печатью. Въ случаѣ нужды, она замѣняла собою княжескую печать.

За Дѣтинцемъ слѣдовалъ Кромъ. Тутъ хранились хлѣбные и другіе общественные запасы и казна. Въ Кромѣ, близъ стѣны Дѣтинца, у подножія

¹ *Метрополія*—государство или городъ, изъ котораго выселилась колонія и отъ котораго она находится въ зависимости.

Довмонтовой башни, по звону колокола, собиралось народное вѣче. Тутъ жилъ псковскій князь или его намѣстникъ. Тутъ же, наконецъ, въ Кромѣ, была мощная площадь съ лавками и торговыми дворами.

За Кромомъ находился самый городъ, раздѣлившійся на концы и улицы. Весь Псковъ состоялъ изъ десяти концовъ и пяти частей, называвшихся Лавицами. Части города и концы имѣли свое управленіе и судъ.

Весь Псковъ обнесенъ былъ каменною стѣною съ воротами, выступами и башнями. Она сверху покрыта была крышею, подъ которою можно было ходить по стѣнамъ. Въ бокахъ стѣны дѣлались разныя кладовыя, погреба и даже церкви.

Жители Пскова раздѣлялись на бояръ, купцовъ и черныхъ людей. Бояре сначала имѣли первенствующее значеніе въ городѣ. Они занимали всѣ важныя мѣста и были руководителями народныхъ собраній. Но въ XIII вѣкѣ значеніе ихъ ослабѣло. Нѣкоторые изъ боярскихъ фамилій запятнали себя измѣною своему отечеству. Въ 1240 г. онѣ измѣннически предали родной Псковъ нѣмцамъ. Послѣдніе успѣли въ немъ и начали распоряжаться городскими дѣлами. Но, къ счастью, это продолжалось недолго. Александръ Невскій прогналъ нѣмцевъ (1242) и отнялъ у нихъ Псковъ. Съ тѣхъ поръ псковское вѣче стало подозрительно относиться къ своимъ боярамъ, стало къ нимъ недо-вѣрчиво. Бояре, по прежнему, занимали выдающіяся городскія мѣста, но вѣче всегда начальникамъ изъ бояръ давало помощниковъ, сотоварищей. Они слѣдили за ними, наблюдали. Въ случаѣ неблагонадежности главнаго должностнаго лица, товарищъ его всегда во-время доносилъ о томъ вѣчу. Купцы и черные люди, дѣйствуя за одно, сдѣлались главными руководителями народныхъ собраній. Поддерживая другъ друга, они

приобрѣтали большое вліяніе на внутреннюю и вѣшнюю псковскую политику.

Въ дѣлѣ управленія Псковъ, какъ пригородъ Новгорода, во многомъ зависѣлъ отъ послѣдняго. Посадникъ, тысяцкій и другія важныя правительственные лица присылались во Псковъ большею частію изъ Новгорода. Князья псковскіе были только намѣстниками новгородскихъ князей. Само псковское вѣче, собиравшееся у Довмонтовой башни и состоявшее изъ гражданъ-домохозяевъ, не имѣло большой самостоятельности. Безъ согласія Новгорода оно не могло ни войны начать, ни мира заключить. Псковичи могли отражать враговъ, но не могли нападать на нихъ. Чтобы отомстить имъ и наказать враговъ своихъ и грабителей, они должны были просить на это согласія и помощи у своей метрополіи.

Такая зависимость отъ Новгорода не нравилась псковичамъ. Богатые и сильные, они стали стремиться къ самостоятельности, къ независимости отъ своей метрополіи. Уже въ первой половинѣ XII вѣка стало обнаруживаться это стремленіе. Въ 1132 г. псковичи пригласили къ себѣ въ князья Всеволода Мстиславича, изгнаннаго новгородцами. Послѣдніе хотѣли было приказать псковичамъ выгнать этого князя отъ себя, но скоро одумались и не трогали ихъ. Всеволодъ былъ князь добрый, благочестивый. По смерти, онъ причисленъ былъ къ лику святыхъ. Происхожденіе св. Ольги изъ Пскова и святость Всеволода придали большую важность псковичамъ. Съ тѣхъ поръ, не спрашиваясь Новгорода, они нерѣдко приглашали къ себѣ князей. Въ XIII вѣкѣ прибѣжалъ къ нимъ изъ Литвы князь Довмонтъ. Бѣглець принялъ св. крещеніе. Псковичи сдѣлали его своимъ княземъ. Новгородскій князь хотѣлъ выгнать Довмонта изъ Пскова, новгородцы не

согласились и отговорили его отъ этой затѣи. Довмонтъ оказался прекраснымъ княземъ, онъ удачно защищалъ свое новое отечество отъ нѣмцевъ и Литвы. Тридцати трехъ-лѣтнее правленіе его было самымъ лучшимъ временемъ въ псковской жизни. Всѣ его любили. Всѣ, по смерти Довмонта, вспоминали его съ признательностію.

Въ началѣ XII вѣка псковичи признали своимъ княземъ Александра Михайловича Тверского, бѣжавшаго отъ татарской мести изъ своего княжества. Новгородцы требовали выдачи его Московскому князю. Псковичи не послушались и готовы были на все для защиты Александра Михайловича. Новгородцы не стали доводить дѣло до крайности. И Александръ Михайловичъ пробылъ княземъ въ Псковѣ десять лѣтъ,—пробылъ до тѣхъ поръ, пока самъ не ушелъ въ свою Тверь.

Наконецъ, и сами новгородцы рѣшили дать своему пригороду Пскову самостоятельность и независимость. Они, наконецъ, увидѣли и убѣдились, что псковичи для пріобрѣтенія полного самоуправленія не нынѣ—завтра сами порвутъ всякую связь съ своей метрополіей. Не желая этого, новгородцы въ 1347 г. заключили съ псковичами договоръ, по которому отказывались отъ всякаго вмѣшательства въ псковскія дѣла. Съ тѣхъ поръ Псковъ сталъ называться *младшимъ братомъ* Великаго Новгорода.

Пріобрѣтши такимъ образомъ полное самоуправленіе, Псковъ все же не могъ обойтись безъ посторонней помощи. Борьба съ сосѣдними нѣмцами и Литвою заставила его искать себѣ покровителя и покровителя сильнаго и вѣрнаго. Такой защитникъ и нашелся въ лицѣ Московскихъ великихъ князей. Съ XV вѣка Псковъ вступилъ подъ покровительство Москвы.

Псковичи были народъ торговый. Они торговали съ границей и съ русскими княжествами. Изъ за гра-

ницы въ Псковъ привозились такія же издѣлія, такой же товаръ, какой доставлялся оттуда и въ Новгородъ. Нѣмцы съ псковичами вели большею частью мѣновую торговлю. Они мѣняли свои товары на русскія сырыя произведенія. Нѣмцы всегда старались продать свой товаръ псковичамъ какъ можно дороже, а псковскій купить какъ можно дешевле. Они не прочь были иногда и обмануть ихъ, подсунувши имъ плохой товаръ. Псковичи, замѣчая это, горячились, укоряли нѣмецкихъ купцовъ въ недобросовѣстности, но сами не мстили имъ тѣмъ же. Псковичи были честнѣе и благороднѣе нѣмцевъ. Ганзейскіе или нѣмецкіе купцы ради торговли подолгу жили во Псковѣ, но сами псковичи почти никогда не ѣздили съ своими товарами за границу.

Псковичи пріобрѣтали заморскій товаръ не для себя только, но и для продажи. Они развозили его по русскимъ землямъ. Въ этомъ отношеніи они были большими соперниками самому Великому-Новгороду. Псковскихъ купцовъ можно было встрѣтить на ярмаркахъ и въ разныхъ городахъ. Обходительные, деликатные¹ и сравнительно честные, они вездѣ находили большой сбытъ своимъ товарамъ. Съ ними всѣ охотно вели торговые сношенія. Мѣняя свои товары на мѣстные сырые продукты, псковскіе купцы перепродавали ихъ потомъ нѣмцамъ.

Благодаря торговлѣ, псковскіе купцы богатѣли. Не уступая новгородскимъ купцамъ въ богатствѣ, они превосходили ихъ своимъ политическимъ значеніемъ: псковскіе купцы пользовались большимъ, чѣмъ они, вліяніемъ на общественныя дѣла. Да и вообще псковичи,

¹ Псковичи отличались вѣжливостью. Обращаясь къ другому—своему или чужому, Псковичъ называлъ его «господиномъ». Въ другихъ нашихъ земляхъ подобной деликатности тогда еще не было.

не смотря на нападеніе враговъ на Псковъ, всегда отличались зажиточностью.

Псковичи были воинственны. Нужда приучала ихъ къ храбрости, развивала въ нихъ неустрашимость. Псковичи жили на юго-западной окраинѣ новгородской области въ сосѣдствѣ съ разными финскими и литовскими племенами. Они были передовою силою новгородской земли въ борьбѣ съ этими племенами. Они были поставлены подъ ближайшіе удары непріятеля. Дѣлая набѣги на новгородскія поселенія, финны и литва прежде всего наталкивались на Псковъ и его владѣнія. И псковичи волею-неволею должны были отражать враговъ, защищать отъ нихъ и свою землю и новгородскую. Они должны были бороться съ ними.

Съ теченіемъ времени столкновенія псковичей съ сосѣдями-врагами все учащались и усиливались. Въ концѣ XII вѣка въ ливонской землѣ, недалеко отъ Пскова, появились нѣмцы. Они стали крестить и порабощать финновъ и литовцевъ. Нѣмцы основали духовно-рыцарское братство. Распространяя огнемъ и мечемъ христіанство среди прибалтійскихъ туземцевъ, рыцари сталкивались съ русскими. Порабощая слабосильныя финскія племена, рыцары захотѣли то же самое сдѣлать и съ нашими предками. Началась продолжительная и упорная борьба псковичей и новгородцевъ съ такъ называемымъ Ливонскимъ Ордеиомъ.

Ливонскій орденъ.

Прибалтійскій край съ незапамятныхъ временъ заселенъ былъ разными финскими и литовскими племенами. Вся земля отъ финскаго залива до р. Нѣмана занята была чудью, эстами, ливами, курами, леттголами, корсью, земиголами и др. Нѣкоторые изъ этихъ пле-

ментъ съ давнихъ поръ вели сношенія съ славянами-нашими предками.

Чудь вмѣстѣ съ новгородцами участвовала въ призваніи князей (802 г.). Ярославъ Мудрый основалъ тамъ *Юрьевъ*, переименованный потомъ нѣмцами въ *Дерптъ*.¹ Послѣ него полоцкіе и новгородскіе князья дѣлали походы въ эту страну. Они подчинили себѣ нѣкоторыя тамошнія племена и брали съ нихъ дань. Русскіе не стѣсняли ихъ: они не трогали ихъ порядковъ и вѣры. Ни полочане, ни новгородцы не обращали вниманія на ихъ религію и политическое устройство. Собирая съ нихъ небольшую дань, они позволяли имъ жить такъ, какъ имъ хочется. И финны, и литовцы, грубые, необразованные, жили по старинѣ. Управляемые своими старѣйшинами и князьками, они не оставляли своихъ старинныхъ языческихъ вѣрованій.

Такъ было дѣло до второй половины XII вѣка. Но съ этого времени положеніе прибалтійскихъ язычниковъ измѣняется. Среди нихъ появляются нѣмцы, которые и начинаютъ просвѣщать ихъ и поработать.

Дѣло было такъ. Плыя въ 1159 г. по Балтійскому морю, нѣмецкіе купцы изъ города Бремена занесены были бурей къ устьямъ Западной Двины. Высадившись на берегъ и осмотрѣвшись, нѣмцы замѣтили, что мѣстное населеніе хотя было и небогато, но все же имѣло такія сырыя произведенія, которыя имъ будутъ далеко не лишніи. Они рѣшились завести съ ними торговлю. Съ тѣхъ поръ берега Рижскаго залива стали посѣщаться нѣмецкими торговыми людьми.

Узнавъ объ этомъ, бременскій архіепископъ захотѣлъ тамошнихъ жителей-туземцевъ просвѣтить свѣтомъ христіанской вѣры. Онъ сталъ посылать туда

¹ Нынѣ этотъ городъ по прежнему называется *Юрьевомъ*.

своихъ проповѣдниковъ, — миссіонеровъ. Первый прибылъ (1187 г.) въ Ливонію католическій монахъ Мейнгардъ. Познакомившись съ туземнымъ языкомъ, онъ началъ проповѣдывать евангеліе финнамъ. Близъ одного литовскаго селенія онъ построилъ церковь.

Земля эта принадлежала полоцкому князю.¹ Мейнгардъ обратился къ нему съ просьбою о дозволеніи основать нѣмецкую колонію. Полоцкій князь, не подозрѣвая ничего тутъ дурного, согласился на его просьбу. Онъ думалъ, что монахъ хочетъ только заниматься одною проповѣдію христіанской вѣры, но ошибся. Вѣра у нѣмцевъ была тутъ только однимъ предлогомъ. Они мечтали о завоеваніи этой страны, о порабощеніи ея. Получивъ дозволеніе полоцкаго князя, они возвели укрѣпленный городъ—Динагольмъ.

Мейнгардъ, провозглашенный первымъ ливонскимъ епископомъ, съ ревностію принялся за обращеніе туземцевъ въ христіанство. Онъ нерѣдко прибѣгалъ къ насилію. Ливы были этимъ недовольны. Привязанные къ языческой вѣрѣ отцовъ своихъ, они возстали противъ нѣмецкихъ христіанскихъ проповѣдниковъ — насильниковъ.

Не лучше было дѣло и при преемникѣ его Бертольдѣ. Насилія продолжались. «Убѣждайте насъ словами, а не палками»,—говорили язычники нѣмецкимъ христіанскимъ проповѣдникамъ. Тѣ не слушали благого совѣта. Тогда стали происходить враждебныя столкновенія между туземцами и нѣмцами. Въ одной изъ такихъ схватокъ Бертольдъ былъ даже растерзанъ.

Не таковъ былъ преемникъ его Альбертъ Буксгевденъ. Онъ положилъ начало прочному господству нѣмцевъ въ Прибалтійскомъ краѣ. Увидѣвъ, что безъ

¹ Полоцкое княжество было расположено по Западной Двинѣ, Березинѣ и верховьямъ Нѣмана.

оружія трудно обратить ко Христу тамошнихъ туземцевъ, онъ сталъ просить папу учредить для этого духовно-рыцарское братство или орденъ. Папа Иннокентій III-й согласился. И вотъ въ 1202 году на берегахъ Рижскаго залива появился орденъ «Братьевъ Христова воинства». Впослѣдствіи онъ сталъ называться «орденомъ меченосцевъ» или «ливонскихъ рыцарей». Рыцари носили бѣлый плащъ и нашивали на немъ красный мечъ съ крестомъ. Это были полумонахи, полувоины. Начальникъ ихъ назывался «магистромъ». Столицей рыцарей стала Рига, основанная Альбертомъ въ 1201 г. Они обязаны были не только словомъ, но и оружіемъ распространять католичество между языческими туземцами. Папа далъ имъ право владѣть землями новообращенныхъ.

Началось насильственное обращеніе язычниковъ ко Христу. Рыцари распространяли св. вѣру огнемъ и мечемъ. Они крестили чудь, ливъ и эстовъ и обращали ихъ въ крѣпостное состояніе, почти въ рабство. Они захватывали ихъ земли и строили на нихъ свои крѣпкіе замки.

Слухъ объ успѣхахъ ливонскихъ рыцарей въ Прибалтійскомъ краѣ скоро распространился по всей Германіи. Многіе нѣмецкіе дворяне стали стремиться въ Ригу—пополнять убыль въ рядахъ бойцевъ за святое, по ихъ мнѣнію, дѣло. Вооруженнымъ распространеніемъ христіанства между ливонскими язычниками они хотѣли и спасеніе себѣ пріобрѣсти и господство надъ новообращенными. Ливонскій орденъ сталъ усиливаться.

Борьба русскихъ съ Ливонскимъ орденомъ.

Пришельцы-нѣмцы, просвѣщая и порабощая Прибалтійскій край, скоро столкнулись тамъ съ русскими. Въ ливонской землѣ были поселенія русскихъ и владѣ-

нія ихъ. Распространяя христіанство огнемъ и мечемъ, ливонскіе рыцари стали завоевывать чудскія племена и латышей (Леттголу). Первые находились подъ властію Новгорода, а вторые—Полоцка. Въ латышской землѣ сидѣли русскіе князьки, зависимые отъ полоцкихъ князей.

Полоцкій князь, по имени Владиміръ, дозволившій Мейнгарду основать нѣмецкую колонію при устьяхъ Западной Двины, скоро понялъ свою ошибку. Онъ хотѣлъ поправить ее, рѣшивъ вытѣснить, выгнать оттуда нѣмцевъ. Въ 1207 г. онъ сталъ во главѣ Ливы, возставшей на защиту своего отечества. Князь осадилъ Ригу, но не взялъ ея. Онъ снялъ осаду, узнавъ, что къ нѣмцамъ идетъ на помощь морская сила Датчанъ.

Ободренные этимъ, ливонскіе рыцари напали велѣдъ затѣмъ на русскихъ князей въ Латышской землѣ и отняли у нихъ владѣнія ихъ. Первый изъ нихъ, Вячко, данникъ полоцкаго князя, предательски схваченный нѣмцами, долженъ былъ признать надъ собою верховную власть рижскаго епископа. Не могли затѣмъ избавиться отъ этой зависимости, онъ въ отчаяніи сжегъ свой городъ (Кукенопсѣ) и убѣжалъ. Другой князь назывался Всеволодомъ. Женатый на литовской княжнѣ, онъ открыто принялъ сторону непокорныхъ язычниковъ. Онъ сталъ во главѣ ихъ. Это былъ по словамъ нѣмцевъ, «заклятый врагъ латинской вѣры и христіанства». Воюя съ нѣмцами, Всеволодъ никому изъ нихъ не давалъ пощады. Епископъ Альбертъ вынужденъ былъ (1209 г.) собрать противъ него большое войско. Напавши на его мѣстопробываніе, онъ взялъ въ плѣнъ жену его. Тогда Всеволодъ сталъ просить мира. Альбертъ соглашался отдать ему княгиню, если онъ присягнетъ не дѣлать болѣе вреда латинской церкви, признаетъ себя зависимымъ отъ епископа и будетъ вѣрнымъ слугою нѣмцевъ. Всеволодъ согласился и

присягнулъ въ Ригѣ. Тогда епископъ Альбертъ далъ ему грамоту, которою утверждалъ его права на владѣніе его землею.

Расправляясь подобнымъ образомъ съ мелкими князьями, ливонскіе рыцари чувствовали однако себя не настолько сильными, чтобы также расправиться съ полоцкимъ княземъ, поэтому они держались съ нимъ миролюбиво. Въ 1210 г. епископъ заключилъ съ нимъ союзъ, по которому обѣщалъ платить извѣстную дань полоцкому князю. И послѣдній, довольный этимъ, позволилъ нѣмцамъ свободно распространять католическую вѣру въ Ливоніи.

Вслѣдъ за тѣмъ нѣмцы вызвали противъ себя новгородцевъ и псковичей. Въ 1214 г. рыцари явились подъ Оденпе.¹ Они завоевали этотъ городъ и разграбили его. Они стали крестить въ католическую вѣру край, который Новгородцы съ давнихъ поръ признавали своимъ. Нѣмцы пошли крестовымъ походомъ по всей Ливоніи. Опустошая города и села, они всѣхъ заставляли креститься. Они сожигали жилища тѣхъ, которые отказывались отъ христіанства.

Новгородъ вступился за Оденпе. Онъ послалъ въ чудскую страну пятнадцать тысячъ новгородцевъ и псковичей. Предводимые извѣстнымъ княземъ Мстиславомъ Удалымъ, они вошли въ Ливонію. Нѣмцы не встрѣчались имъ. Русскіе прошли Ливонію и вступили въ Эстляндію.

Нѣмцы были тутъ. Услышавъ, что противъ нихъ идутъ русскіе въ большомъ числѣ, они ушли въ Ригу. Новгородцы, взявъ одну крѣпость, передавшуюся было нѣмцамъ, возвратились домой съ множествомъ плѣнныхъ.

¹ Оденпе у русскихъ назывался Медвѣжьей Головой.

Ободренные приходомъ русскихъ въ Ливонію, Ливы и Эсты возстали противъ своихъ поработителей. Они перебили нѣмецкихъ проповѣдниковъ. Нѣмцы начали имъ жестоко мстить за это. Туземцы обратились за помощію къ новгородцамъ и полочанамъ. Первые имъ не помогли, но полоцкій князь, извѣстный уже намъ Владиміръ, вступился за нихъ.

— «Ливонцы мои подданные», говорилъ онъ, какъ бы очнувшись, — «въ моей власти ихъ крестить и оставлять не крещенными».

Какъ ни объяснялъ ему епископъ Альбертъ слова Христовы: «идите, научайте всѣ языцы, крестяще ихъ», — какъ ни льстилъ онъ ему, увѣряя, что нѣмцы повелѣваютъ туземцамъ давать дань полоцкому князю, однако не уговорилъ Владиміра. Тотъ потребовалъ, чтобы нѣмцы перестали насильно крестить туземцевъ. Владиміръ кликнулъ кличъ къ язычникамъ. Послѣдніе стали собираться. Рыцари стали готовиться къ отпору, — ко встрѣчѣ врага.

Но тутъ, вмѣшавшись не въ свое дѣло, заступился за рыцарей Владиміръ, бывшій псковскій князь. Перешедши не задолго передъ тѣмъ на сторону нѣмцевъ, онъ уладилъ дѣло. Отправившись къ полоцкому князю, онъ убѣдилъ его оставить затѣянное предприятие. Онъ доказалъ ему, что нѣмцы несравненно сильнѣе его и что война его съ ними можетъ имѣть вредныя послѣдствія для русскихъ. Полоцкій князь согласился. Онъ не только, по словамъ нѣмцевъ, заключилъ миръ, не только явился къ епископу съ сыновнимъ почтеніемъ, но и отказался отъ дани, которую обязались нѣмцы платить ему за то, что онъ далъ имъ право проповѣдывать въ Ливоніи. Онъ даже, будто бы, обѣщался всегда помогать имъ.

И подобнымъ образомъ дѣло шло изъ года въ годъ, изъ десятилѣтія въ десятилѣтіе. Ливонскіе ры-

цари стараются крестить туземцевъ и поработать ихъ. Послѣдніе же, уступая силѣ пришельцевъ, нерѣдко возстаютъ на защиту своей языческой вѣры и свободы, не рѣдко обращаются за помощію къ русскимъ князьямъ. Русскіе то помогаютъ имъ, то, подбивши ихъ къ возстанію, оставляютъ ихъ на произволъ судьбы. Русскіе дѣйствовали не послѣдовательно и не единодушно. Внутренніе раздоры и борьба съ суздальскими князьями мѣшали новгородцамъ и псковичамъ употреблять всѣ свои силы противъ нѣмецкихъ рыцарей.

Нѣмцы тѣснили непокорныхъ слабосильныхъ туземцевъ. Смиривъ ихъ и подчинивъ себѣ, они всячески угнетали ихъ, даже мѣняли на собакъ. По смерти крестьянина, они отбирали его имущество и почти ничего не оставляли его вдовѣ и сиротамъ. Они мучили ихъ за союзъ съ русскими. Побѣдивъ возставшихъ, однихъ они бросали въ тюрьмы, другихъ избивали. Бывали случаи,—они казнили ихъ цѣлыми тысячами, выжигали до тла ихъ села и т. п.

Конечно, и туземцы отвѣчали имъ тѣмъ же. Многіе, крестившись по неволѣ, бросались въ Зап. Двину, чтобы «смыть съ себя крещеніе и отправить его въ Германію»—туда, откуда оно къ нимъ пришло. Омерзѣніе язычниковъ къ католичеству до того было велико, что они вырывали трупы и кости умершихъ и очищали ихъ языческими заклинаніями и обрядами отъ принятаго христіанства. Туземцы истребляли нѣмцевъ безъ пощады. Они терзали ихъ священниковъ и наѣстниковъ. Рѣдкіе рыцари, попавшіе въ ихъ руки, оставались цѣлыми. Туземцы разрѣзывали внутренности, вынимали сердца, жарили ихъ на огнѣ и ѣли. Они думали, что это придастъ имъ мужество въ войнѣ съ нѣмцами. Тѣла замученныхъ они бросали собакамъ.

Но такіа звѣрства туземцевъ мало помогали имъ въ борьбѣ. Считая погибшихъ своихъ товарищей мучениками за святое дѣло, нѣмцы не охладѣвали къ дѣлу крещенія и завоеванія прибалтійскаго края. Подкрѣпленные выходцами изъ Германіи, рыцари съ каждымъ годомъ все болѣе и болѣе порабощали Эстонію и Ливонію. Слабосильные прибалтійскіе туземцы безъ посторонней помощи не могли долго сопротивляться имъ. Вопли ихъ къ новгородцамъ о помощи не всегда достигали цѣли. Новгородцы не рѣдко запаздывали къ нимъ съ своею помощію, иногда даже совсѣмъ бывали глухи къ имъ мольбамъ.

Скоро дошла очередь и до нашего Юрьева. Въ 1224 г. большое ополченіе, состоявшее изъ нѣмцевъ и крещеныхъ ливовъ и эстовъ, подступило къ нему. Врагъ предложилъ тамошнему князю, извѣстному Вячку, добровольно сдаться. Тотъ отказалъ;—онъ надѣялся на новгородскую помощь. Тогда нѣмцы раскинули шатры вокругъ всего города. Юрьевъ былъ опоясанъ ровомъ. Нѣмцы построили огромную деревянную башню и прикатали ее ко рву; она равна была со стѣнами замка. Потомъ враги принялись засыпать ровъ. Работа шла неустанно—днемъ и ночью. Свѣжіе воины немедленно перемѣняли усталыхъ. На другой день ровъ былъ почти засыпанъ. Башню подкатали подъ самыя стѣны. Тогда нѣмцы еще разъ послали къ Вячку мирное предложеніе. Они требовали, чтобы онъ выступилъ изъ Юрьева, и обѣщали ему свободный выходъ оттуда. Вячко упорствовалъ;—онъ все еще надѣялся на выручку отъ новгородцевъ. Нѣмцы начали бросать въ городъ раскаленное желѣзо и горшки съ огнемъ;—имъ хотѣлось произвести пожаръ. Враги метали другъ въ друга камнями и пускали стрѣлы. Чтобы не заснуть, Нѣмцы вокругъ города производили шумъ. Они били въ ли-

тавры, дудили на дудкахъ и трубахъ. И русскіе въ городѣ кричали и играли на своихъ инструментахъ. Такъ прошло нѣсколько дней.

Осада затянулась и стала надоѣдать нѣмцамъ. Тогда одинъ изъ рыцарей сказалъ:

— «Много замковъ мы пограбили, а все милость оказывали людямъ. Оттого они и не боятся насъ. Теперь дадимъ обѣтъ: кто взойдетъ первый на стѣну, тому окажемъ почестъ, подаримъ ему лучшихъ лошадей и значительнѣйшихъ плѣнниковъ, а вѣроломнаго князя повѣсимъ на высокомъ деревѣ».

Нѣмцы дали такой обѣтъ Богу и пресвятой Богородицѣ.

На другой день осажденные сдѣлали вылазку изъ тайнаго отверстія въ стѣнѣ и чуть не сожгли было деревянную непріятельскую башню. Нѣмцы съ трудомъ потушили пожаръ. Вслѣдъ за тѣмъ началась ожесточенная битва. Въ самый разгаръ схватки братъ епископа первый вскочилъ на стѣну съ огнемъ въ рукахъ. За нимъ, воодушевленные его смѣлостію, полѣзли другіе. Воины подсаживали своихъ товарищей. Подсаженные въ свою очередь подавали руки оставшимся и помогали взбираться на верхъ... Все ополченіе ринулось черезъ стѣну въ городъ. Началась рѣзня. Не щадили ни старыхъ, ни малыхъ, ни женщинъ, ни дѣтей. Когда одни нѣмцы расправлялись съ русскими, другіе окружили замокъ. Никто не спасся изъ него; всѣ, бывшіе въ немъ, погибли. Погибъ и самъ князь Вячко. Въ живыхъ остался одинъ только человекъ, суздалецъ родомъ. Рыцари нарочно оставили его въ живыхъ;—они послали его извѣстить новгородцевъ о всемъ случившемся въ Юрьевѣ. Суздалецъ встрѣтилъ новгородцевъ на пути, не далеко отъ Пскова. Узнавъ о судьбѣ Юрьева и печальной гибели Вячка, они воротились

назадъ. Новгородцы, запоздавъ на помощь Юрьеву, не захотѣли вернуть его, не постарались отнять его у рыцарей. Русскіе простились съ своимъ древнимъ городомъ на долго—на пять столѣтій. Рыцари переименовали Юрьевъ въ *Дерптъ*. Этого мало. Желая избавить свою землю отъ набѣговъ рыцарей, новгородъ рѣшился вступить съ ними въ мирныя сношенія. Въ 1225 года новгородцы и псковичи заключили съ ними миръ.

Нѣмцы были рады этому миру. Онъ былъ имъ на руку. Онъ избавлялъ ихъ отъ враговъ, мѣшавшихъ имъ заниматься обращеніемъ и порабощеніемъ прибалтійскихъ туземцевъ. Онъ давалъ имъ возможность заняться и внутренними своими дѣлами. Ливонскій орденъ въ ту пору замѣтно сталъ слабѣть. Магистръ его спорилъ съ рижскимъ архіепископомъ изъ-за первенства. Каждому изъ нихъ хотѣлось быть первымъ въ Ливоніи и командовать всѣмъ. У магистра были свои земли и рыцари, у архіепископа—свои. Тѣ и другіе враждовали между собою. Раздоры эти до того ослабили ливонскихъ нѣмцевъ, что они не могли существовать безъ посторонней помощи. Зная объ этомъ русскіе и воспользуйся, какъ надо, раздвоеніемъ рыцарей,—плохо бы имъ пришлось. Но псковичи и новгородцы ничего объ этомъ не вѣдали и мирились съ ними. А между тѣмъ къ рыцарямъ явилась и желанная помощь. Въ 1237 г. они соединились съ подобными себѣ *Тевтонскими рыцарями*. Вызванные изъ Палестины польскимъ королемъ для борьбы съ пруссами, тевтонцы слились въ одно цѣлое—въ одно братство съ ливонскими нѣмцами. Ливонскій орденъ окрѣпъ, усилился и сталъ страшнѣе прежняго для своихъ сосѣдей. Съ тѣхъ поръ онъ сталъ страшнымъ не только для прибалтійскихъ туземцевъ, но и для русскихъ—для нашихъ предковъ.

Властолюбивые замыслы нѣмцевъ послѣ уступки имъ Ливоніи усилились. Отнявъ у новгородцевъ ливонскую Чудь, рыцари рѣшили отнять у нихъ же и Водь, жившую въ нынѣшней Петербургской губерніи. Этого мало. Окрѣпнувъ и усилившись отъ соединенія съ Тевтонскимъ орденомъ, они хотѣли покорить и Сѣверо-Западную Русь. Русскіе представлялись тогда въ Западной Европѣ врагами римскаго папы и католической церкви. За защиту непокорныхъ язычниковъ, за возбужденіе новообращенныхъ къ отступничеству, они считались врагами даже самаго христіанства. Русскіе въ глазахъ рыцарей были почти тѣмъ язычниками, которыхъ должно покорить духовной власти римскаго папы, которыхъ надо поработить себѣ.

Дерптскій епископъ Германъ первый взялся за это дѣло. Онъ враждебно смотритъ на псковичей, сосѣдей своихъ. Полагая, что они непременно придутъ отнимать у него свой Юрьевъ, онъ рѣшилъ предупредить и покорить ихъ нѣмцамъ. Епископъ собралъ рыцарей и бросился съ ними на Избаренъ, находившійся близъ Пскова: нѣмцы взяли его штурмомъ. Они никого не щадили. Однихъ забирали въ плѣнъ, другихъ убивали. Вопль распространился по всей землѣ.

Псковичи пошли на рыцарей. Они хотѣли отнять у нихъ Избаренъ. Русскіе вступили въ битву. Нѣмцы пробили ряды псковичей и разбили ихъ. Восемьсотъ человѣкъ легли на мѣстѣ, а остальные бѣжали. Рыцари двинулись къ Пскову. Они шли быстро. Русскіе, бывшіе подъ Избареномъ, не успѣли еще отдохнуть, какъ уже нѣмцы разбили свои шатры въ виду Пскова. Враги съ алчностью поглядывали на городъ, надѣясь получить добычу въ завоеванной землѣ. Начались переговоры. Во Псковѣ напѣлись измѣнники. Главнымъ былъ посадникъ Твердило Ивановичъ. Не разсуждая долго,

они сдали Псковъ нѣмцамъ со всею его землею. Это было въ 1240 году.

Нѣмцы усѣлись во Псковѣ. Упоенные легкою побѣдою, они стали готовиться къ покоренію Новгорода. Къ рыцарямъ подходили все новыя и новыя силы изъ Германіи. Псковскіе измѣнники давали имъ совѣты. Начались набѣги на новгородскую волость. Рыцари послали ополченія изъ крещенныхъ латышей, ливовъ и эстовъ на Водскую страну. Вожане, испуганные разореніями, сдавались и со страху переходили къ побѣдителямъ. Рыцари взяли новгородскій пригородокъ Лугу. Нѣмцы летали въ разныя стороны. Они достигали тридцати верстъ отъ Новгорода. Они убивали новгородскихъ купцовъ, ѣздившихъ съ товарами. Копорье было взято. Нѣмцы хотѣли властвовать отсюда надъ Водскою страпою. Они укрѣпили его. Нѣмцы грабили туземцевъ;— они грабили у нихъ лошадей, скотъ, все, что имъ нравилось. Рыцари смотрѣли уже на Водь, Ижору, берега Невы и Корелію какъ на свое пріобрѣтенное достояніе. Они уже раздѣлили эти земли между собою и эзельскимъ епископомъ, какъ вдругъ встрѣтились со врагомъ, котораго не ожидали и который повернулъ дѣло по другому. Этотъ врагъ рыцарей былъ князь *Александръ Невскій*.

Александръ Ярославичъ незадолго предъ тѣмъ былъ княземъ въ Новгородѣ. Разбивши шведовъ при Невѣ (1240 г.), онъ не ужился послѣ того съ Новгородцами и ушелъ отъ нихъ.¹ Теперь, по просьбѣ Новгородцевъ, онъ снова пришелъ къ нимъ на помощь.

Александръ собралъ ополченіе изъ новгородцевъ и ладожанъ. Въ 1241 году онъ отправился на Копорье и отнялъ его у нѣмцевъ. Городъ былъ разрушенъ.

¹ Знаменитая Невская битва будетъ разсказана впослѣдствіи.

Одни изъ нѣмцевъ погибли въ битвѣ, другіе отведены плѣнниками въ Новгородъ. Александръ, «милостивый паче мѣры», нѣкоторыхъ изъ нѣмцевъ пожаловалъ и отпустилъ на свободу.

Послѣ того Невскій двинулся къ Пскову. Въ 1242 году онъ освободилъ его отъ нѣмцевъ. Два нѣмца, намѣстники Пскова, отправлены были въ Новгородъ. Александръ остался во Псковѣ. Онъ сталъ ждать войны съ нѣмцами. Онъ былъ увѣренъ, что они захотятъ возвратить Псковъ, захотятъ отнять его у русскихъ.

И дѣйствительно, Александръ скоро услышавъ, что нѣмцы идутъ на Псковъ. Магистръ ордена и епископы были увѣрены въ побѣдѣ.

— «Мы руками возьмемъ князя Александра», — хвастались нѣмцы.

Нѣмецкое ополченіе шло по льду Чудскаго озера; оно захотѣло дойти до Пскова по льду. Но Александръ, узнавши объ этомъ, самъ выступилъ на встрѣчу ему изъ Пскова по льду же. Войско его состояло изъ новгородцевъ и псковичей. Онъ поставилъ его на озерѣ «свиньею». Такъ называлось построеніе треугольникомъ, образовавшимъ острый конецъ, обращенный къ неприятелю. Нѣмцы стройными рядами двигались на русскихъ. Они уже были недалеко отъ нашихъ. Увидя приближающагося врага, Александръ поднялъ руки вверхъ, и громко предъ всѣми воинами произнесъ:

— «Суди мнѣ, Боже, и разсуди споръ мой съ этимъ велерѣчивымъ народомъ. Помоги мнѣ Господи, какъ Ты помогалъ прародителю моему Ярославу противъ окаяннаго Святосполка».

На дворѣ было 5-е апрѣля. Ледъ на озерѣ уже не вездѣ былъ крѣпокъ... Солнце только что восходило. Когда нѣмцы приблизились, Александръ быстро двинулъ свою свинью рыломъ на неприятеля и разрѣзалъ

нѣмецкій строй. «Тогда» — по словамъ лѣтописца, — «поднялся трескъ отъ ломки копій и звукъ отъ личнаго сѣченія. Казалось, двинулось замерзшее море, и великая сталась сѣчь нѣмцевъ и чуди съ нами, и льду не видно было; все покрылось кровью».

Ледовое побоище продолжалось недолго. Разорванные нашею свиньею, потерявшіе строй, нѣмцы побѣжали. Русскіе гнались за ними по льду семь верстъ. Нѣмцевъ побито было много, а Чуди еще больше. Иные изъ нихъ провалились во льду и утонули. Многіе изъ бѣжавшихъ умирали отъ ранъ на дорогѣ. Въ плѣнъ было взято очень много.

Александръ съ торжествомъ возвращался въ Псковъ, освобожденный имъ отъ нѣмцевъ. Близъ коня его вели знатныхъ рыцарей. За нимъ гнали толпу простыхъ плѣнниковъ. Весь народъ и духовенство вышли къ нему на встрѣчу. Всѣ издавали радостные крики, всѣ пѣли торжественныя пѣсни.

— «Богъ, пособившій Давиду на иноплеменниковъ», восклицали многіе Псковичи, — «освободилъ нашъ городъ Псковъ отъ иноязычниковъ рукою великаго князя Александра Ярославича».

И въ Новгородѣ, куда Невскій повелъ своихъ плѣнниковъ, взятыхъ на Ледовомъ побоищѣ, и тамъ встрѣчали героя съ честію, — и тамъ славилъ его и превозносили.

Пораженные новгородцами и псковичами, нѣмцы заключили съ ними миръ. Они отступились отъ Пскова, Води и Луги и всего того, на что покушались. Обѣ стороны размѣнялись плѣнниками.

Но миръ продолжался не долго. Въ 1251-мъ году нѣмцы опять сдѣлали покушеніе на Псковъ, но были отбиты. Имъ, во что бы то ни стало, снова захотѣлось покорить своему владычеству этотъ городъ съ его землею. Они не могли забыть, что онъ уже былъ нѣ-

когда въ ихъ рукахъ. Во второй половинѣ XIII-го вѣка рыцари съ своими ополченіями нѣсколько разъ подходили къ Пскову, но всегда были отражаемы и разбиваемы Довмонтомъ, Псковскимъ княземъ.

Довмонтъ былъ рѣдкій и замѣчательный князь своего времени. Онъ былъ литвинъ.

Въ 1266-мъ году онъ прибѣжалъ изъ Литвы во Псковъ принявъ св. крещеніе и названъ былъ Тимоѣемъ. Псковичи сдѣлали его своимъ княземъ. И они не обманулись, не ошиблись.

Довмонтъ какъ бы переродился. Женившись на внучкѣ Александра Невского, онъ сталъ вполне русскимъ. Онъ былъ привѣтливъ, добръ, храбръ и воинствененъ. Народъ любилъ его. Тридцати трехъ лѣтъ княженіе его во Псковѣ было временемъ громкихъ подвиговъ и блестящихъ побѣдъ. Довмонтъ защищалъ Псковъ отъ набѣговъ прежнихъ своихъ соотечественниковъ—литовцевъ. Онъ отбивалъ нападеніе нѣмцевъ на свое новое отечество.

Ливонскіе рыцари не разъ при немъ подходили къ Пскову и опустошали его окрестности. Довмонтъ всегда прогонялъ ихъ. Въ 1269-мъ году нѣмцы стояли десять дней подъ Псковомъ, но были отбиты. Въ 1299 году Псковъ снова подвергнулся опасности отъ нѣмцевъ. Этотъ походъ вызванъ былъ самими Псковичами. Въ началѣ этого года они напали на владѣнія Дерптскаго епископа и опустошили ихъ. Во отмщеніе за это сильное нѣмецкое ополченіе осадило Псковъ. Рыцари разорили два монастыря и сожгли посадъ около города. Цѣлымъ оставался только одинъ Дѣтинецъ. Довмонтъ, помолившись въ соборномъ храмѣ св. Троицы, вышелъ къ нѣмцамъ, сразился съ ними, и побѣдилъ ихъ. Много рыцарей было побито, а еще больше попали въ плѣнъ. Нѣмцы заключили миръ.

Въ XIV и XV-мъ вѣкахъ нѣмцы, по прежнему, не оставляли псковичей въ покоѣ. Не проходило почти десятилѣтій безъ того, чтобы рыцари не нападали на псковскую землю. Доставалось отъ нихъ Пскову. Псковитяне иногда отражали и прогоняли ихъ. Враждующіе то и дѣло дрались и мирились, мирились и дрались. Ворвавшись въ псковскія владѣнія, нѣмцы грабили и жгли села, угоняли скотъ, жителей однихъ убивали, а другихъ забирали въ плѣнъ. И псковичи имъ мстили тѣмъ же, нерѣдко вдвойнѣ и втройнѣ. Новгородцы иногда помогали своему младшему брату въ борьбѣ его съ ливонскими рыцарями, но большею частію псковичи одни, одниѣми своими силами раздѣлывались съ своими заклятыми врагами, посягавшими на ихъ вѣру и свободу.

Въ XV-мъ вѣкѣ за псковичей стали заступаться князья Московскіе. Нѣмцы обозлились;—рыцари стали больше прежняго грабить сосѣднія русскія земли. Самъ Псковъ страдалъ отъ ихъ жестокихъ нападеній. Рыцари, добравшись до него, грабили подгородніе монастыри и села, выжигали посадъ и городскіе концы и улицы. Псковичи отъ нѣмецкихъ адръ и пулъ прятались по подваламъ и въ Дѣтинцѣ.

Въ 1480 г. нѣмцы сдѣлали набѣгъ на псковскіе пригороды—Вышгородъ и Гдовъ. Они разгромили ихъ и перебили людей, не исключая дѣтей. Затѣмъ они подошли къ городу Кобылѣ, стоящему на берегу озера. Они сожгли его вмѣстѣ съ церковію и народомъ, укрывшимся въ ней. Въ августѣ самъ магистръ ордена подступилъ къ Избарену. Не взявши его, онъ подступилъ ко Пскову. Псковичи сами сожгли Завеличье.¹ Этимъ они лишили враговъ притона въ домахъ.

¹ *Завеличье*—часть города за рѣкой Великой.

Расположившись подъ самымъ городомъ, нѣмцы начали стрѣлять по Запсковью и Полонищу.¹ Имъ хотѣлось больше всего овладѣть Запсковьемъ. Они собрали оставшіяся отъ пожара на Завеличѣ бревна, жерди, соломѣ, наклали въ учаны² и полили смолою. Воспользовавшись вѣтромъ, дувшимъ прямо на Запсковье, Нѣмцы зажгли и бросали такіе снаряды въ городъ. Во Псковѣ начались пожары. Рыцари стали стрѣлять изъ пушекъ и пускать разомъ и стрѣлы и изъ пищалей пули.

Въ городѣ распространился страхъ и ужасъ. Жители пустились было бѣжать. Самъ князь Василій Шуйскій, намѣстникъ Пскова, приказалъ уже себѣ сѣдлать лошадей, но его остановили посадники и упростили его остаться въ городѣ. Въ это время какой то псковичъ сказалъ посаднику: «Мнѣ было во снѣ видѣніе—явился мнѣ благовѣрный князь Довмонтъ и сказалъ: возьмите одѣяніе съ моего гроба и обойдите трижды съ крестами городъ. Молитесь Богу и ничего не бойтесь».

Жители такъ и поступили:—съ одѣяніемъ Довмонта они трижды обошли вокругъ Крома. Это воодушевило псковичей. Они бросились на своихъ враговъ, не ожидавшихъ нападенія. Псковичи были вооружены чѣмъ попало: одни были съ камнями и дубинами, а другіе съ топорами и мечами. Многихъ нѣмцевъ они изрубили, многихъ потопили. Рыцари, не выдержавшіе стремительнаго натиска русскихъ, ушли. Они «убѣжали»,—по словамъ лѣтописи,—«со срамомъ, послѣ пятидневнаго неудачнаго приступа». Со срамомъ или нѣтъ ушли рыцари изъ-подъ Пскова, только псковская волость жестоко пострадала отъ этого нашествія и опустошеній.

¹ Запсковье и Полонище—тоже части города за р. Псковой.

² Учаны—родъ водоходнаго судна.

И отплатили же русскіе нѣмцамъ за эту опустошительную ихъ прогулку по псковской землѣ. Псковичи рѣшили мстить имъ. Не надѣясь на одни свои силы, они обратились за помощію къ великому князю Московскому. Тотъ прислалъ имъ свою рать и новгородцевъ, находившихся уже въ ту пору подъ властію Москвы. Вмѣстѣ со псковскимъ ополченіемъ эти войска въ началѣ 1481 г. ворвались въ Ливонію. Произошло опустошеніе, какого прежде не бывало. Русскіе разорили и и выжгли всю землю отъ Дерпта до самой Риги. Зима тогда была суровая и снѣжная, нѣмцы, успѣвшіе спастись отъ огня и меча, замерзали, или погибали отъ голода. Два города (Феллинъ и Тарвистъ) были сожжены до тла со всѣми прилегающими къ нимъ поселеніями. Русскіе въ Лифляндіи поступали свирѣпѣе, чѣмъ рыцари въ псковской землѣ.

Они «отдали нѣмцамъ въ двадцатеро, если не больше; говорятъ, какъ и Псковъ сталъ на мѣстѣ, такъ не было»: Русскіе расправлялись съ нѣмцами четыре недѣли. Псковичи награбили такое множество серебра, золота и всякаго добра, что едва могли все это вывезти домой.

Нѣмцы, опасаясь повторенія набѣговъ со стороны русскихъ, заключили съ псковичами перемиріе. Рыцари присмирѣли, но, по обычаю, не надолго; — по первому ничтожному поводу они нарушили это перемиріе. Правда, — рыцари теперь уже не дѣлали жестокихъ, опустошительныхъ набѣговъ на сосѣднія русскія владѣнія, но ладу у нихъ съ псковичами все-же не было до самаго паденія независимости Пскова.

Москва подчинила (1510 г.) себѣ Псковъ, — Москва же и отомстила за него тѣмъ, которые нѣкогда хотѣли лишить его свободы и вѣры... Іоаннъ Грозный затѣявъ войну съ Ливоніей, довелъ Ливонскій Орденъ до распада, до гибели.

Вятка.

Вятка была одною изъ отдаленныхъ новгородскихъ колоній. Основанная новгородскими ушкуйниками, она никогда не зависѣла отъ Великаго Новгорода.

Дѣло было такъ. Чѣмъ-то недовольные, чѣмъ-то разобиженные, повольники рѣшили въ началѣ второй половины XII вѣка оставить свое отечество, рѣшились покинуть навсегда Великій Новгородъ. Не спросившись новгородскаго вѣча, они сѣли на свои лодки—«ушкуи» и поплыли внизъ по Волгѣ. Дошедши до Камы, они вышли на берегъ, осмотрѣлись и рѣшили тутъ основаться. Они построили городокъ, но прожили въ немъ однако не долго. Повольники скоро поняли, что новое мѣстожительство ихъ не безопасно. Большая рѣка—большой путь. На нихъ могутъ нападать здѣсь то тѣ, то другіе. Да и новгородцы, хорошо знакомые съ этимъ путемъ, не оставятъ ихъ въ покоѣ, а станутъ требовать отъ нихъ подчиненія. Поэтому нѣкоторые изъ пришельцевъ—колонистовъ стали отыскивать себѣ новое мѣсто для поселенія. Услыхавъ, что далѣе на востокъ живутъ вотяки въ землѣ богатой, привольной и укрытой лѣсами, они отправились къ нимъ. Плыя вверхъ по Камѣ, повольники вошли въ рѣку Чепецъ. Они начали разорять и жечь вотяцкія жилища, укрѣпленные земляными валами. Вотяки, народъ маловоинственный, пришли въ страхъ отъ нападенія незваныхъ гостей и разбѣгались въ разные стороны. По рѣкѣ Чепцу повольники вошли въ рѣку Вятку. Проплывъ по ней пять верстъ, они увидѣли на высокой горѣ Болванскій городокъ. Новгородцы рѣшили взять его, но это оказалось не легко. Послѣ нѣсколькихъ неудачныхъ приступовъ, они дали обѣтъ—не ѣсть, не пить,

пока не завоюють городка. Случился на ту пору день Бориса и Глѣба. Новгородцы стали призывать на помощь этихъ святыхъ. Укрѣпивши себя молитвою, они пошли на новый приступъ. И на этотъ разъ онъ удался. Они взяли Болванскій городокъ. Жители его частью разбѣжались, частью были перебиты. Новгородцы называли городокъ Никулицынъ и построили въ немъ церковь во имя Бориса Глѣба.

Вѣсть объ этой удачѣ подняла на ноги и тѣхъ новгородцевъ, которые остались на Камѣ. Узнавъ, что прежніе товарищи ихъ нашли себѣ хорошій пріютъ они бросили свой городокъ и поплыли по Камѣ, а потомъ и по рѣкѣ Вяткѣ. Тутъ они напали на черемисскій городокъ Каршаровъ. Помолившись Борису и Глѣбу, новгородцы пошли на приступъ. Городокъ палъ. Черемиссы перепугались русскихъ;—имъ представилось, что на нихъ нападаетъ многочисленное войско. Тогда одни изъ нихъ пустились въ разсыпную, а другіе безъ боя отворили побѣдителямъ городскія ворота. Завоевавши Коршаровъ, повольники переименовали его въ Котельничъ.

Всего этого пришельцамъ показалось мало. И тѣ, и другіе—и поселившіеся въ Коршаровъ, и утвердившіеся въ Болванскомъ городкѣ послали партіи развѣдывать,—какія есть подалѣе земли и нельзя-ли чего еще завоевать. Имъ хотѣлось найти удобное мѣсто, гдѣ бы построить еще городокъ. Искали,—и нашли. При устьѣ рѣки Хлыновицы,¹ на высокой горѣ, мѣсто имъ понравилось. Тутъ они заложили городъ и называли его Хлыновъ. Это было 1174 г. Впослѣдствіи этотъ Хлыновъ переименованъ былъ въ *Вятку*.

¹ Говорятъ, будто рѣка Хлыновица названа такъ повольниками за то, что они въ этомъ мѣстѣ слышали крикъ дикихъ птицъ: *Хлы! хлы!*

Построивъ Дѣтинецъ, новгородскіе повольники поставили въ немъ церковь Воздвиженія Честнаго Креста. Этотъ городокъ занималъ удобное мѣсто: съ сѣверо-запада и юга онъ опоясанъ былъ глубокимъ рвомъ, а съ востока защищался крутымъ берегомъ и рѣкою Вяткою. Городской стѣны не было. Ее замѣняли жилища, которыя плотно поставлены были одно близъ другого задними стѣнами на наружную сторону. Въ срединѣ городка выкопали колодезь, поставили земскую избу для управленія и винокурню. Жители Хлынова скоро стали называться Вятчанами. Они такъ назывались по имени р. Вятки.

И вся земля, занятая пришлецами, названа была Вятскою землею.

Населеніе Вятскаго края стало возрастать. Сюда приходили изъ Новгорода, Устюга и другихъ русскихъ мѣстъ. Недовольные чѣмъ либо въ своемъ отечествѣ, оставляли его и нерѣдко убѣгали въ Вятскую землю. Такъ около Хлынова образовался посадъ. Его обнесли деревянною стѣною. Дремучіе лѣса защищали его отъ туземцевъ. Стали понемногу возникать и укрѣпляться селенія и посадъ.

Туземцы Вятскаго края—вотяки и чермисы недовольны были появленіемъ въ ихъ отечествѣ новыхъ обитателей. Они непріязненно относились къ нимъ и дѣлали на нихъ нападенія. Нападали на новопоселенцевъ и Татары, появившіеся во второй половинѣ VIII вѣка на берегахъ Волги и Камы. Русскія отбивались отъ тѣхъ и другихъ. Плохо имъ иногда приходилось отъ туземцевъ, но вятчане всетаки одолѣвали ихъ, разбивали и подчиняли.

Вятчане старались увѣковѣчить въ памяти народной избавленіе свое отъ вражескихъ нападеній. Въ воспоминаніе избавленій отъ этихъ нападеній они устроили

торжественные ходы и праздники. Въ память одной жестокой битвы съ вотяками и черемисами было установлено ежегодно носить изъ Волковского погоста, близъ Никулицына, образъ великомученика Георгія въ Хлыновъ. Вятчане встрѣчали его съ большою торжественностію,—встрѣчали его со свѣчами и желѣзными стрѣлами. Послѣднія означали оружія побѣжденныхъ враговъ. Другой ходъ былъ установленъ въ память взятія новгородскими повольниками Болванскаго городка. Третій—съ чудотворнымъ образомъ святителя Николая. Этотъ ходъ былъ установленъ по слѣдующему случаю. Черемисы, не любившіе русскихъ, препятствовали ихъ расселенію. Однажды они напали на толпу поселенцевъ, хотѣвшихъ основаться въ земляхъ нынѣшняго Яренскаго уѣзда. Русскіе бѣжали отъ нихъ и во время бѣгства покинули образъ Николая чудотворца. Прошло много времени послѣ этого событія. Бѣглецы и потомки ихъ забыли про образъ. Но, вотъ, въ 1383-мъ г. какой то поселянинъ зачиналъ поселеніе близъ той горы, гдѣ покинутъ былъ образъ. Онъ выбралъ себѣ мѣсто на берегу ручья. Отправляясь однажды въ лѣсъ за деревомъ, онъ увидалъ въ сторонѣ свѣтъ. Поселянинъ пошелъ на свѣтъ и нашелъ образъ. Онъ съ благоговѣніемъ поднялъ его и поставилъ у себя въ новоотстроенной избѣ. Поселеніе стало расти и умножаться;—около поселянина стали селиться другіе. Найденный образъ скоро оказался чудотворнымъ. Въ избу поселянина стали стекаться богомольцы. Узнаетъ объ этомъ хлыновское духовенство и начинаетъ помышлять о перенесеніи этой чудотворной иконы въ городъ. Жители деревни не соглашались на это, ни за что не уступаютъ образа. Тогда хлыновцы упростили ихъ, наконецъ, устроить дѣло такъ, чтобы изъ Хлынова ежегодно совершать крестный ходъ въ эту деревню и приносить туда

образъ. Такимъ образомъ установленъ былъ ежегодный крестный ходъ въ эту деревню, построенную на берегу небольшой рѣки.

Какъ жили вятчане, какое было внутреннее устройство Вятки,—объ этомъ подробныхъ извѣстій нѣтъ, не сохранилось. Извѣстно только то, что вятчане управлялись сами собою—въ чемъ. У нихъ даже князей не было. Вятка—одна изъ всѣхъ русскихъ земель управлялась безъ князей. Она одна сохранила чистое народоправство, и не нуждалось въ княжеской власти.

Вятка была главнымъ городомъ всего Вятскаго края. У нея были пригороды (Никулицынъ, Котельничъ, Орловъ и Слободской), которые находились въ большой зависимости отъ Вятскаго вѣча. Въ Вятской землѣ были, по Новгородски, устроены погосты,¹ къ которымъ тянули деревни. Вообще, Вятка во многомъ походила на Новгородъ, но пріязни и согласія между ними не было. Новгородъ, считая Вятку своей колоніей, хотѣлъ поставить ее въ зависимость отъ себя. Вятчане не соглашались на это. Они ни за что не хотѣли ему подчиниться и платить дани. Новгородцы не любили вятчанъ. Не любили ихъ и русскіе князья. Они считали ихъ самовольниками. Но какія бы чувства ни питали къ нимъ новгородцы и князья, подѣлать съ ними въ тѣ времена ничего не могли. Дремучіе лѣса защищали вятчанъ отъ тѣхъ и другихъ. Тогда трудно было провести къ Вяткѣ войско сквозь непроходимые лѣса. Одни вятчане хорошо только знали пути и дороги въ своемъ отечествѣ.

¹ Погосты состояли изъ нѣсколькихъ деревень. Жители селеній, принадлежащихъ къ тому и другому погосту, собирались туда для совѣщаній о дѣлахъ цѣлаго погоста, для раскладки лежащихъ на нихъ повинностей; для выбора должностныхъ лицъ и проч.

Пользуясь знаніемъ мѣстности, вятчане не сидѣли дома, не сидѣли въ покоѣ. Они доходили до отдаленныхъ краевъ обширной Вятской земли и грабили ея жителей. Въ Вяткѣ было очень сильно развито ушкуйничество или повольничество. Враждуя съ Новгородомъ, вятчане не чуждались однако новгородскихъ повольниковъ, разгуливавшихъ на востокъ, и наполняли ихъ шайки. Въ Вяткѣ былъ гостепріимный пріютъ удалцамъ. Тутъ собирались они и отсюда отправлялись на свои удалые, разбойническіе подвиги.

Плаваая на судахъ по Камѣ и Волгѣ, вятчане грабили бесерменскихъ купцовъ и нападали на татарскія жилища. Послѣднимъ больше всего доставалось отъ нихъ. За то доставалось иногда и вятчанамъ отъ татаръ. Тохтамышъ, золотоордынскій ханъ, выведенный изъ терпѣнія нападеніями вятчанъ на татарскія жилища, приказалъ (1391 г.) царевичу Бекбуту отомстить имъ за это. Послѣдній напалъ съ своею ордою на Вятку и разгромилъ ее. Многіе жители ея были перебиты, многіе взяты въ плѣнъ татарами. Вяткѣ долго послѣ этого пришлось поправляться.

Вѣчные враги новгородцевъ, вятчане при каждомъ удобномъ случаѣ старались вредить имъ. Они помогали Москвѣ противъ нихъ. Но это имъ самимъ не прошло даромъ. Новгородъ палъ,—и Вятка не сдобровала. Времена уже теперь (конецъ XV-го вѣка) были не тѣ, не прежнія. Теперь ужъ дремучіе лѣса не могли защитить и отъ великаго князя Московскаго. Подчинивъ себѣ Великій-Новгородъ (1478 г.), Іоаннъ III-й Васильевичъ въ 1489 г. присоединилъ и Вятку къ своимъ владѣніямъ.



Я. И. РУДНЕВЪ.

• • • • •

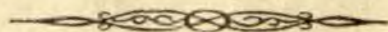
ЯПОНІЯ И КОРЕЯ

(ОЧЕРКИ СТРАВЪ И НАРОДОВЪ).



БЕЗПЛАТНОЕ ПРИЛОЖЕНИЕ КЪ ЖУРНАЛУ

„НАРОДНОЕ ОБРАЗОВАНИЕ“ — за Апрель 1904



ШКОЛЬНАЯ БИБЛИОТЕКА

книжка 23.

ПРОКЪ И ПОРЪ

(ОПРЕДЕЛЕНІЕ И ПОРЪ)

Дозволено цензурою. С.-Петербургъ 10 Марта 1904 г.



Природа Японіи.



I.

На дальнемъ востокѣ, на Великомъ океанѣ, омывающемъ берега нашей Сибири, а также Корейскаго царства и Китая, тянутся съ сѣвера на югъ тысячи на три верстъ цѣпи гористыхъ острововъ. Сперва идутъ острова Курильскіе, начинающіеся недалеко отъ южной оконечности Камчатки, дальше большіе Японскіе острова (Иесо, Нипонъ или Хондо, Сикокъ и Кіу-сіу), южнѣ мелкіе Ликейскіе (Лу-чу), а за ними большой островъ Тайвань или Формоза. Самый сѣверный изъ Курильскихъ острововъ лежитъ приблизительно такъ же на полдень, какъ нашъ Кіевъ, а Формоза находится уже въ полосѣ самыхъ жаркихъ странъ земли, гдѣ зимы не бываетъ, гдѣ солнце въ полдень стоитъ прямо надъ головой и своими отвѣсными лучами щедро согрѣваетъ сушу и море. Перечисленные цѣпи острововъ и составляютъ Японское царство. Японцы называютъ свое государство „Страной Восходящаго Солнца“. Разсматривая карту, мы можемъ видѣть, что изъ всѣхъ Японскихъ острововъ большихъ только 5, а остальные не велики; многіе изъ нихъ настолько малы, что ихъ и на картахъ не обозначаютъ. Всѣхъ острововъ большихъ и малыхъ въ Японіи

насчитываютъ до 3800. Всѣ вмѣстѣ они занимаютъ площадь въ 7 т. кв. миль, т. е. почти такую же, какъ наша Финляндія.

Моря, омывающія Японію, не особенно привѣтливы. Правда, Восточно-Китайское море и Великій океанъ имѣютъ теплую воду, теплыя теченія на востокъ согрѣваютъ Японію, но зато здѣсь часто разражаются страшныя бури. Охотское и Японское моря не согрѣваютъ, а охлаждають Японію. На Охотскомъ морѣ иногда даже лѣтомъ попадаетъ ледъ. Бури зимой, непроглядные туманы лѣтомъ дѣлають плаваніе на этомъ морѣ далеко не безопаснымъ, особенно у Курильскихъ острововъ, о скалистые берега которыхъ съ силой и шумомъ разбиваются морской прибой и быстрыя теченія. На Японскомъ морѣ, которое лежитъ между нашимъ Уссурийскимъ краемъ и Японіей, плаванію мѣшаютъ подводныя скалы, мели, водовороты и густые туманы, хорошо знакомые нашимъ морякамъ, ѣздившимъ во Владивостокъ. На зато у береговъ Японіи море глубоко и много удобныхъ бухтъ и гаваней.

Всѣ острова Японіи похожи другъ на друга тѣмъ, что всѣ гористы, имѣютъ огнедышщія горы и подвержены землетрясеніямъ. Курильскіе острова со своими скалистыми берегами, со своими горами, надъ которыми виднѣются днемъ дымные, а ночью огненные столбы, представляютъ какъ бы горную цѣпь, до половины затопленную океаномъ. На большихъ Японскихъ островахъ горы занимаютъ $\frac{2}{3}$ поверхности, постоянно чередуясь съ долинами; только при устьяхъ рѣкъ встрѣчаются небольшія равнины. Горы здѣсь довольно высоки, нныя поднимаются верстъ до 3, но даже на самыхъ высокихъ вершинахъ снѣгъ бываетъ только зимою. Несмотря на свои горы, Японія не кажется страной дикой и суровой. Очертанія горъ мягки, ихъ склоны одѣты зеленью, вездѣ блестятъ озера, и бѣгутъ быстрые ручьи и рѣчки. Страна вообще имѣетъ мирный и веселый видъ и богата замѣчательными красотами природы. Особенно хо-

рошъ видѣ съ вершины горы Фузи-Ямы *) раннямъ утромъ. Постепенно рѣдѣетъ туманъ, все яснѣе и яснѣе выступаютъ очертанія горъ и моря, наконецъ надъ моремъ, на темно-голубомъ небосклонѣ показывается солнце, золотитъ и окрашиваетъ въ пурпуръ облака, и черезъ нѣсколько минутъ подъ ногами зрителя открывается верстъ на двѣсти кругомъ прекраснѣйшая страна въ мірѣ: вездѣ тянутся горы, склоны которыхъ одѣты лѣсами, полями, оживлены многочисленными селеніями, между горами блестятъ зеркальныя озера, а въ зеленыхъ долинахъ извиваются серебристыми лентами рѣки. Мелкіе Ликейскіе острова и большой островъ Формоза (недавно завоеванный японцами у китайцевъ) также гористы и по красотѣ не уступаютъ Японскимъ.

Но жителямъ этихъ красивыхъ острововъ часто приходится страдать отъ двухъ самыхъ грозныхъ явленій природы: изверженій огнедышащихъ горъ и землетрясеній. Огнедышащія горы или вулканы имѣютъ обыкновенно видъ сахарной головы со срѣзанной верхушкой. Нѣкоторые изъ такихъ вулкановъ уже потухли, другіе дыматся и по временамъ производятъ изверженія. Передъ изверженіемъ подъ землею слышится грохотъ, земля содрогается, изъ горы густымъ столбомъ поднимается дымъ и паръ, сгущающійся въ грозовую тучу (ночью этотъ столбъ дыма и паровъ кажется огненнымъ), вылетаютъ камни, пепель, и наконецъ изъ нѣдръ горы выливается огненная жидкость—лава, похожая на расплавленный чугунъ. Вулканами особенно богаты Курильскіе о-ва тамъ ихъ около полусотни, въ томъ—числѣ 17 дѣйствующихъ. Самое названіе этихъ о-въ указы-

*) На Нипонѣ, на западъ отъ Іеддо; эта гора огнедышащая, но изъ нея уже лѣтъ 200 не было изверженія. Высота Фузи-Ямы 12.365 футовъ. Вершина ея 10 мѣсяцевъ въ году бываетъ покрыта снѣгомъ. У подошвы ея разстилаются богатые нивы, выше лѣса, еще выше она опоясана густыми зарослями кустарниковъ съ бѣлыми и фіолетовыми цвѣтами („Фузи“—кустарникъ, „Яма“—гора).

ваетъ на ихъ дымящіяся вершины. На Японскихъ островахъ большая часть вулкановъ уже перестала дѣйствовать и въ ихъ кратерахъ даже появились цѣлыя селенія. Но на о. Иесо одинъ вулканъ еще изливаетъ потоки грязи, по временамъ изъ его кратера вылетаютъ камни, сѣрные пары поднимаются изъ всѣхъ трещинъ и земля содрогается въ окрестностяхъ вулкана. На о. Нипонѣ, недалеко отъ Фузи-Ямы, поднимается вулканъ Асама-Яма, настолько высокій, что и съ Японскаго моря и съ Вел. Океана можно видѣть поднимающійся надъ нимъ столбъ сѣрнистыхъ паровъ. Мѣстные жители съ ужасомъ вспоминаютъ объ изверженіи этого вулкана въ 1783 г., когда изъ него вылился огромный потокъ лавы, были засыпаны пепельнымъ дождемъ 48 деревень и погибли тысячи людей. Вездѣ, гдѣ есть вулканы, бывають и землетрясенія. Но нигдѣ въ мірѣ не случаются они такъ часто, какъ въ Японіи. Въ разныхъ мѣстахъ Японіи землетрясенія бывають разъ по сту въ мѣсяцъ. Обыкновенно они проходятъ благополучно, но иногда мгновенно разрушаютъ цѣлые города и губятъ тысячи людей. Однажды въ столицѣ Японіи Іеддо (Токио) погибло при землетрясеніи болѣе 100 тысячъ человѣкъ. Самыя большія бѣды отъ землетрясеній приходится испытывать жителямъ приморскихъ мѣстностей, такъ какъ море при этомъ иногда отступаетъ отъ берега и возвращается въ видѣ громадной волны, все истребляющей на своемъ пути. Такой случай произошелъ въ 1896 г. Въ разныхъ мѣстахъ произошли однажды утромъ слабыя колебанія почвы, при чемъ уровень моря опустился во время отлива ниже обыкновеннаго. Вечеромъ на востокѣ послышался глухой гулъ, вскорѣ превратившійся въ страшный громъ, и на берегъ вдругъ ринулись одна за другою три громадныхъ волны, которыя въ нѣсколько минутъ разрушили 2 города и погубили 33 тысячи человѣкъ.

По климату и растительности Японія, растянувшаяся на 3 т. верстъ отъ сѣвера къ югу, представляетъ большое

разнообразіе. На Курильскихъ островахъ довольно холодно часто льютъ дожди, налетаютъ бури, и густые туманы заволакиваютъ небо и землю непроницаемой мглой. Лѣса здѣсь состоятъ изъ лиственницы, ивы и кедровъ. На Японскихъ островахъ гораздо теплѣе. Самое лучше время года здѣсь осень и зима; весною (съ Января) льютъ нескончаемые дожди, а лѣтомъ наступаетъ такая удушливая жара, сѣрой воздухъ такъ нагревается, что люди чувствуютъ себя, какъ въ банѣ. Лѣтомъ бывають ураганы, которые разражаются чаще у восточныхъ береговъ Японіи. На Ликейскихъ островахъ и Формозѣ круглый годъ жарко и сыро. Растительность Японіи представляетъ большое разнообразіе. Уже на Нипонѣ растутъ не только наши хвойныя и лиственные деревья но пальмы, бамбукъ, чайный кустъ, сахарный тростникъ, рисъ и другія растенія теплыхъ странъ.

Японцы бережно относятся къ лѣсу, да и сила растительности здѣсь такъ велика, что, несмотря на густоту населенія, лѣса очень много въ Японіи. На Нипонѣ $\frac{2}{10}$ всего пространства, на о. Сикокъ болѣе половины, а на Іесо даже $\frac{3}{4}$ находятся подъ лѣсомъ. Здѣшніе лѣса съ ранней весны до поздней осени усыяны цвѣтами. Каждый мѣсяцъ японскаго календаря имѣетъ свой цвѣтокъ, и въ мѣстахъ, гдѣ этотъ цвѣтокъ растетъ въ изобиліи, устраиваются народные гулянья. Лѣса Японіи состоятъ изъ разнообразнѣйшихъ деревьевъ и кустарниковъ, особенно разнообразны хвойныя. Большинство деревьевъ съ вѣчно-зеленью, но есть растенія и съ опадающими листьями, одѣвающиея осенью въ красивый разноцвѣтный уборъ. Изъ японскихъ растеній особенно замѣчательны бамбуки—высокоствольные многолѣтніе злаки, которые черезъ нѣсколько лѣтъ послѣ посѣва обнаруживаютъ невѣроятную силу растительности; черезъ сутки вы замѣчаете, что ростъ дерева значительно увеличился.

Въ тѣнистомъ японскомъ лѣсу очень мало травы, да и вообще въ Японіи почти нѣтъ луговъ и пастбищъ; всѣ

заливные мѣста заняты рисовыми полями. Травы въ смѣси съ бамбуками, кустарниками и папоротниками встрѣчаются только на горахъ, на высотѣ одной—двухъ верстъ.

На сѣверѣ Японіи изъ дикихъ животныхъ водятся олени кабаны, волки (немного меньше ростомъ европейскихъ), медвѣдь обыкновенный и медвѣдь японскій отличающійся отъ другихъ своими отвислыми губами, а на югѣ маленькія обезьяны съ красными мордочками и очень короткимъ хвостомъ. Но животныхъ, исключая птицъ, въ Японіи мало не только дикихъ, но и домашнихъ. Лошадей и коровъ здѣсь мало, овецъ и козъ стали разводить только въ послѣднее время.

II.

Какъ живутъ японцы.

На красивыхъ гористыхъ островахъ и островкахъ Японскаго царства живетъ довольно многочисленный народъ—*японцы*. На Курильскихъ островахъ и на Іесо обитаютъ нѣсколько десятковъ камчадаловъ и особый народъ *айносы*—волосатые бородачи, ни по языку, ни по обличью не похожіе на японцевъ. Айносовъ, которые живутъ также на югѣ нашего о. Сахалина, русскіе зовутъ за ихъ волосатость „лохматыми курильцами“. Отъ японцевъ они отличаются болѣе свѣтлой кожей, правильнымъ прорѣзомъ глазъ и своимъ общимъ видомъ и окладистой бородой нѣсколько напоминаютъ нашихъ крестьянъ—великоруссовъ. По всей вѣроятности они не принадлежатъ къ монгольскому племени. Исключительныя занятія айносовъ—рыболовство и охота. Единственное ихъ домашнее животное—собака; на собакахъ они ѣздятъ зимою въ легкихъ санкахъ, а лѣтомъ на бечевѣ по рѣкамъ. Одѣваются айносы въ мѣха и грубыя ткани, выдѣлываемыя изъ древесной коры. Айносы славутъ народомъ очень миролюбивымъ и добродушнымъ. Молятся айносы солнцу и лунѣ, злымъ и добрымъ духамъ, умершимъ

предкамъ, но у нихъ нѣтъ храмовъ, ни обрядовъ поклоненія богамъ. Теперь айносы многое переняли отъ японцевъ и постепенно сливаются съ ними. На Иесо, который былъ прежде сплошь населенъ айносами, едва-ли ихъ уцѣлѣло тысячъ тридцать.

Ликейцы (200 тыс.),—жители Ликейскихъ острововъ, представляютъ смѣсь монголовъ съ малайцами. По языку, одеждѣ и наружности они похожи на японцевъ, но въ то-же время у нихъ много сходнаго съ китайцами. Волосъ ликейцы не бреютъ, а собираютъ на макушкѣ въ пучокъ, поддерживаемый двумя металлическими кольцами. Занимаются ликейцы преимущественно земледѣліемъ и отчасти мануфактурной промышленностью, на издѣлія ихъ хуже японскихъ. У ликейцевъ есть два небольшихъ города и нѣсколько большихъ селеній. Управляются они княземъ, находящимся въ зависимости отъ японіи. Кромѣ того на Ликейскихъ островахъ живетъ много китайцевъ; они же составляютъ преобладающее большинство населенія на островѣ Формозѣ. Но численность всѣхъ этихъ народовъ незначительна сравнительно съ японцами, которые составляютъ громадное большинство населенія Японскаго царства.

Путешественники, побывавшіе въ Японіи, рассказываютъ, что страна эта отличается необыкновеннымъ оживленіемъ: вездѣ виднѣются города и селенія, на улицахъ и дорогахъ множество народа, по заливамъ и бухтамъ движется множество большихъ судовъ и японскихъ лодочекъ съ каютой посрединѣ и однимъ гребцомъ на кормѣ. Однимъ словомъ вездѣ жизнь бьетъ ключомъ. Да и не удивительно: Японія пространствомъ не больше нашей Финляндіи (2¹/₂ милліона жителей), а народу въ ней живетъ болѣе 40 милліоновъ. Окруженные моремъ, имѣя въ своей благодатной странѣ все необходимое для человѣка, японцы много вѣковъ (болѣе 2¹/₂ тысячъ лѣтъ) жили и развивались совершенно особнякомъ. Подобно китайцамъ они никого не пускали къ себѣ, да и сами не могли никуда уѣзжать подъ страхомъ

жестокаго наказанія. У нихъ существовало даже повѣрье, что ихъ царство погибнетъ, какъ только иноземцамъ будетъ открытъ туда доступъ. Только у китайцевъ японцы кое-что позаимствовали, когда овладѣли на время сосѣдней съ Китаемъ Кореей. Гордились японцы тѣмъ, что узнали сами или вычитали изъ старыхъ китайскихъ книгъ, и думали, что у другихъ народовъ имъ и учиться нечего. А между тѣмъ считать себя счастливыми имъ не приходилось и чѣмъ дальше, тѣмъ становилось понятнѣе, что многіе порядки и обычаи слѣдуетъ замѣнить другими. Простой народъ очень страдалъ отъ самоуправства и усобицъ знати, такъ какъ не было единой власти и одинаковыхъ для всѣхъ законовъ. Верховнымъ повелителемъ Японіи считался императоръ-микадо, его признавали какъ бы земнымъ богомъ, но онъ страной не правилъ и даже народу никогда не показывался; дѣйствительная власть была у главнаго военачальника, хотя и тому приходилось постоянно бороться съ непокорными князьями. Въ 1868 г. 123-му микадо, по имени Митсу-хито, удалось послѣ кровавой усобицы сдѣлаться единымъ правителемъ Японіи и водворить въ ней порядокъ и спокойствіе. Подобно нашему Петру Великому Митсу-хито рѣшилъ сблизить свой народъ съ европейцами и открылъ для нихъ нѣсколько приморскихъ городовъ. На первыхъ порахъ японцы относились къ европейцамъ враждебно и подозрительно, но потомъ, какъ народъ живой и воспріимчивый, съ жаромъ стали учиться у европейцевъ, перенимая отъ нихъ не только науку, промышленныя и военныя знанія, но даже одежду. Съ тѣхъ поръ многое измѣнилось въ Японіи, но, разумѣется, японцы, особенно простой народъ и крестьяне, не могли отрѣшиться окончательно отъ дѣдовской старины, и иноземецъ встрѣтитъ здѣсь не меньше любопытнаго и достойнаго вниманія, чѣмъ въ Китаѣ.

Часто говорятъ, что японцы похожи на китайцевъ. Правда, это народы одного племени — монгольскаго, съ

желтоватымъ цвѣтомъ кожи, черными волосами и выдающимися скулами, но если присмотрѣться повнимательнѣе, то окажется, что японецъ по наружности очень мало походить на китайца. Еще больше разница въ языкѣ, одеждѣ и характерѣ обоихъ народовъ, и походятъ они другъ на друга гораздо меньше, чѣмъ напр., нѣмцы на русскихъ.



Иностранца, попавшаго въ японскій городъ, прежде всего удивятъ японскіе извозчики, которые возятъ сѣдоковъ не на лошадяхъ, а сами, въ легкихъ ручныхъ колясочкахъ съ крытымъ верхомъ. Эти люди-лошади (такъ ихъ называютъ японцы) стоятъ на углахъ, какъ наши извозчики, и, взявъ сѣдока, бѣгутъ довольно крупной рысью, дѣлая по нѣскольку верстъ въ часъ. За свой тяжелый трудъ эти люди получаютъ мало и рѣдко доживаютъ до старости. Уличная толпа удивитъ насъ не меньше, чѣмъ люди-лошади. Съ перваго раза покажется, что на улицѣ мужчинъ совсѣмъ нѣтъ, а все женщины. Дѣло въ томъ, что въ Японіи мужчины и

женщины носят халаты; разница только въ томъ, что у первыхъ халатъ опоясывается шнуркомъ, а у вторыхъ широкой лентой. На ногахъ японцы и японки носятъ чулки, похожіе на рукавицы, и деревянные подошвы съ баклажками подъ носкомъ и пяткою. Голову зимой повязываютъ платкомъ, лѣтомъ защищаютъ зонтикомъ, и только крестьяне носятъ широкополыя плетенныя шляпы. Такъ какъ японцы теперь многое перенимаютъ у европейцевъ, то въ толпѣ халатниковъ можно встрѣтить людей, одѣтыхъ то на половину, а то и совсѣмъ по европейски. Всѣмъ чиновникамъ японскій императоръ приказалъ одѣваться въ европейское платье и самъ то же дѣлаетъ, подавая примѣръ своимъ подданнымъ.

Дома въ Японскихъ городахъ даже въ столицахъ (Еддо, Кіото) представляютъ небольшіе двухъ-этажные деревянные домики. Очень рѣдко встрѣчаются дома въ три этажа, а большія каменные зданія находятся только въ тѣхъ мѣстахъ, гдѣ поселились европейцы. На наши деревянные дома жилища японцевъ совсѣмъ не похожи. Стѣны японскаго дома состоятъ не изъ бревенъ, а изъ раздвижныхъ рамъ, наружныхъ сплошныхъ, которыя задвигаются ночью, и внутреннихъ рѣшетчатыхъ. Въмѣсто внутреннихъ стѣнъ въ японскомъ домѣ ширмы и бумажныя перегородки, которыя можно переставить какъ угодно; почти нѣтъ и мебели, такъ какъ японцы работаютъ, обѣдаютъ и спятъ на полу, который всегда устланъ циновками, и отличается замѣчательной чистотой. Пожары и ураганы часто истребляютъ легкія жилища японцевъ, но иначе тамъ строиться нельзя по причинѣ постоянныхъ землетрясеній.

Уличная жизнь въ японскихъ городахъ отличается чрезвычайнымъ оживленіемъ: тянутся нескончаемые ряды лавокъ и мастерскихъ, гдѣ работа производится тутъ же на глазахъ покупателей, въ густой толпѣ снуютъ разнозчики съ лотками, уличные врачи продаютъ легковѣрнымъ людямъ разныя снадобья,—въ одномъ мѣстѣ фокусники забавляютъ зѣвакъ,

въ другомъ дирульникъ бреетъ прохожихъ. Вечеромъ городъ принимаетъ какой-то сказочный видъ. Дома и улицы освѣщаются разноцвѣтными бумажными фонариками; съ такими же фонариками на гибкихъ палочкахъ, японцы ходятъ по улицамъ. Только во время угрюмой и дождливой японской весны уличная жизнь въ городахъ замѣтно замираетъ.

Японскіе города нѣсколько напоминаютъ собою большія деревни, но японскія деревни, по нашему на деревни совсѣмъ не похожи, а скорѣе на города, или правильнѣе, на подгородныя дачи. Деревенскіе дома похожи на городскіе, у cadaго дома непременно устроенъ красивый садикъ, улица вымощена. Въ японской деревнѣ вы не увидите ни лошади, ни коровы, ни стоговъ сѣна, ни соломы. Японцы почти обходятся безъ коровъ, овецъ и лошадей и не употребляютъ въ пищу мяса и молока; они разводятъ въ незначительномъ количествѣ лишь свиней и домашнюю птицу, и скотоводство здѣсь почти не имѣетъ никакого значенія.

III.

Отъ внѣшней обстановки японской жизни перейдемъ къ ихъ семейному быту и религіознымъ вѣрованіямъ. Отецъ считается главой семьи. Ему обязаны всѣ подчиняться, но за то на него падаетъ всеобщее порицаніе, если члены семьи запятнали себя дурными поступками. Отецъ можетъ отказаться отъ дурного сына и усыновить себѣ посторонняго. Впрочемъ и сынъ если отецъ обращается съ нимъ слишкомъ сурово и невнимательно, можетъ замѣнить себѣ роднаго отца пріемнымъ. Дѣвушка до замужества находится въ полномъ подчиненіи у своихъ родителей и ведетъ очень замкнутую жизнь, лишь изрѣдка показываясь на прогулку. Впрочемъ, теперь дѣвушки въ Японіи пользуются большою свободой. Учатъ дѣвочекъ мало, и въ случаѣ нужды въ семьѣ, отдаютъ въ услуженіе или продаютъ содержателю чайнаго дома—излюбленнаго мѣста отдыха японцевъ. Дѣ-

вушки, служащiе въ чайныхъ домахъ, изучаютъ музыку, пѣнiе, танцы, называются „гейшами“ или артистками и развлекаютъ своимъ искусствамъ посѣтителей.

По обычаю отецъ и мать рѣшаютъ вопросъ о замужествѣ дочери, но этотъ обычай не всегда соблюдается. Жена завѣдуетъ семьей и домашнимъ хозяйствомъ, но во всемъ должна подчиняться мужу. Японецъ можетъ имѣть нѣсколько женъ, но хозяйкой въ домѣ всегда одна жена. Если присмотрѣться къ японской семьѣ, то въ сущности въ ней мало хорошаго. Съ дѣтьми японцы, правда, ласковы, но женщина всегда чувствуетъ себя въ полной зависимости отъ мужа который всегда можетъ развестись съ женою. Разводы тамъ часты и происходятъ очень легко; стоитъ только мужу и женѣ заявить въ полицейскомъ участкѣ о желанiи развестись, и черезъ сутки они свободны. Религiя въ брачномъ союзѣ японцевъ мало значить; не всегда женихъ и невеста отправляются въ храмъ, чтобы помолиться и получить благословенiе жреца.

У японцевъ двѣ языческихъ религiи — „шинто“ или „синто“ и буддизмъ. Древнѣйшая изъ нихъ первая и ея придерживается большинство населенiя

„Синто“—древнѣйшая религiя японцевъ. Она заключается въ обоготворенiи силъ природы, которыми управляютъ многочисленныя божества (солнца, моря, рѣкъ, вѣтровъ, грома и т. д.). За ними слѣдуютъ безчисленные духи, которые также правятъ мiромъ, среди которыхъ почетное мѣсто занимаютъ народные герои и прославившiеся чѣмъ-нибудь предки. Религiя „Синто“ ничего не говоритъ о загробной жизни, требуетъ отъ своихъ послѣдователей только чистоты сердца и совѣсти, не имѣетъ даже установленныхъ молитвъ и богослуженiя. Внутри синтоистскаго храма нѣтъ ни идоловъ ни украшенiй, а только большое зеркало. Каждый входящiй въ храмъ хлопаетъ въ ладоши, чтобы обратить вниманiе бога, складываетъ руки на груди, подноситъ ихъ ко лбу и, смотря въ зеркало произноситъ про себя

молитву; затѣмъ дѣлаетъ нѣсколько земныхъ поклоновъ и удаляется изъ храма. Изъ синтоистскихъ храмовъ всего чаще попадаются храмы, посвященные богу риса и покровителя семейной жизни.

Въ отличіе отъ синтоистскихъ храмовъ, буддійскіе храмы изобилуютъ идолами, въ честь которыхъ ежегодно справляются торжественные праздники. Нѣкоторые идолы Будды отличаются громадными размѣрами. Буддизмъ, возникшій въ Индіи въ V в. до Р. Х., въ Японіи утвердился въ VI в. по Р. Х. Будда училъ, что человѣкъ для того, чтобы достигъ блаженнаго покоя или „нирваны“, долженъ быть сострадателенъ ко всему живущему, воздержнымъ и углубляться въ самого себя. Самъ Будда ничего не говорилъ относительно боговъ, но потомъ его послѣдователи самого Будду стали считать богомъ, придумали множество обрядовъ и другихъ боговъ. Въ значительно искаженномъ видѣ буддизмъ проникъ въ Японію, да еще тамъ смѣшался съ религіей синто и распался на нѣсколько толковъ. Буддійскіе жрецы или бонзы отличаются и алчностью и порочностью, гораздо хуже китайскихъ бонзъ.

Между буддистами и синтоистами вражды нѣтъ, часто японецъ принадлежитъ къ обѣимъ религіямъ, а иногда еще придерживается ученія китайскаго мулреца Конфуція. Да и вообще японецъ не отличается религіозностью, хотя охотно участвуетъ въ разныхъ языческихъ празднествахъ. И свадьба, и рожденіе ребенка, и даже похороны часто (трупъ обыкновенно сжигается) проходятъ у него безъ молитвы къ богамъ и участія жрецовъ.

Главное занятіе въ Японіи, какъ и въ Китаѣ, — земледѣліе, которое, благодаря неутомимому трудолюбію японцевъ, доведено до высокой степени совершенства. Такъ какъ народу въ Японіи много, а удобныхъ для обработки земель мало, то крестьянскіе надѣлы тамъ чрезвычайно малы и крестьянское хозяйство въ Японіи, какъ и въ Китаѣ, походитъ больше на огородничество. Много нужно труда,

умѣнья и терпѣнья японскому крестьянину, чтобы прокормиться на своемъ крохотномъ надѣлѣ. Круглый годъ онъ трудится на своемъ полѣ, вскапываетъ землю лопатой, нѣсколько разъ удобряетъ и поливаетъ его. Главный хлѣбъ японцевъ—рисъ. Это растеніе любитъ сырую болотистую почву, но японцы ухитряются его разводить даже на склонахъ горъ. На склонахъ горъ дѣлаютъ уступы, на которыхъ сѣютъ рисъ, и искусственнымъ образомъ превращаютъ эти уступы въ болота, проводя сюда воду съ вершины горъ или поднимая ее насосами. Кромѣ риса, въ Японіи разводятъ болѣе 400 сортовъ однихъ только годныхъ въ пищу растеній, дающихъ масло для освѣщенія, волокно для одежды, воскъ, клей, лакъ и т. п. Въ Японіи нѣтъ, какъ у насъ громадныхъ полей, засѣянныхъ однимъ какимъ-нибудь растеніемъ: крохотные участки самыхъ разнообразныхъ растеній постоянно чередуются другъ съ другомъ.

Изъ неземледѣльческихъ промысловъ Японіи первое мѣсто занимаетъ рыболовство. Этимъ промысломъ занимаются милліоны людей, и рыбы здѣсь вылавливается, пожалуй не меньше, чѣмъ во всѣхъ другихъ государствахъ, вмѣстѣ взятыхъ. Море, окружающее Японію, сдѣлало японцевъ не только рыболовами, но и искусными и отважными мореходами. На своихъ небольшихъ парусныхъ судахъ они смѣло плаваютъ съ товарами по своимъ бурнымъ и туманнымъ морямъ. Прежде всѣ товары перевозились только на этихъ судахъ, пока англичане и американцы не завели правильного пароходства между портами Японіи и Китая. Хозяева парусныхъ судовъ, оставшіеся безъ заработка, составивъ громадное общество, накупили пароходовъ, наняли иностранцевъ матросовъ, начали перевозить товары себѣ въ убытокъ и добились того, что англичане и американцы должны были отступить. Затѣмъ японцы сами выучились пароходному дѣлу, и теперь на здѣшнихъ пароходахъ и капитаны и матросы—японцы.

Японскія горы очень богаты разными ископаемыми —

золотомъ, серебромъ, мѣдью, желѣзомъ и каменнымъ углемъ Горное дѣло служить важнымъ источникомъ благосостоянія народа; особенную цѣнность представляетъ каменный уголь такъ какъ для фабрикъ, заводовъ, желѣзныхъ дорогъ, пароходовъ и даже для отопленія въ многолюдной Японіи лѣсу не хватило бы.

Въ Японіи изстари процвѣтали разные промыслы, которые по нашему можно назвать кустарными. Въ городахъ и деревняхъ есть много мастерскихъ, гдѣ искусно выдѣлываютъ различныя вещи лакированныя, металлическія, рѣжутъ по дереву и слоновой кости и т. п. Всего больше славятся японскія лакированныя издѣлія, такъ какъ на нихъ лакировка и позолота держится безъ порчи не только десятки, но и сотни лѣтъ. Работая какую-нибудь вещь, японецъ прежде всего гонится за изяществомъ и тонкостью отлѣлки и времени не жалѣетъ. Когда одинъ русскій путешественникъ захотѣлъ заказать въ Японіи маленькій лакированный ящичекъ съ позолотой, то ему сказали, что работа можетъ быть исполнена черезъ три мѣсяца. Подобно Китаю Японія славится также своими шелковыми тканями и фарфоровой посудой.

Получившись у европейцевъ, японцы по ихъ примѣру стали устраивать фабрики и заводы, и теперь въ окрестностяхъ большихъ японскихъ городовъ высятся уже десятки фабричныхъ трубъ. Рабочихъ рукъ въ малоземельной Японіи много, и онѣ идутъ на фабрику или заводъ, хотя работа гораздо тяжелѣе, чѣмъ въ прежнихъ маленькихъ мастерскихъ, и плохо оплачивается. Проработавъ безъ отдыха на фабрикѣ часовъ 14 — 15 въ сутки, японецъ получаетъ отъ хозяина не больше четвертака на наши деньги, а женщины и дѣти гораздо менѣе. Благодаря выносливости и не требовательности своихъ рабочихъ и баснословной дешевизнѣ труда, Японія уже почти вытѣснила иностранцевъ со своихъ внутреннихъ рынковъ и даже надѣется открыть сбытъ своимъ произведеніямъ на всѣхъ рынкахъ азіатскаго

востока. Покамѣстъ главными хозяевами въ торговлѣ японцевъ съ другими государствами остаются англичане; они продаютъ японцамъ иностранныя издѣлія и вывозятъ японскіе товары въ другія страны. Но японцы мало-по-малу избавляются отъ торговой и промышленной зависимости и ихъ внѣшняя торговля быстро развивается. Съ Россіей Японія вела дѣятельную торговлю на Японскомъ морѣ и эта торговля сильно оживилась съ окончаніемъ сибирскаго рельсоваго пути.

Далеко впередъ ушла Японія за послѣднія тридцать лѣтъ, съ тѣхъ поръ какъ вступила въ общеніе съ образованными христіанскими народами. Управление и судъ, весь бытъ этой страны во многихъ отношеніяхъ измѣнились къ лучшему. Теперь у японцевъ есть многочисленное войско обученное по послѣднимъ правиламъ военнаго искусства, и сильный военный флотъ. Японцы теперь сами строятъ военныя и торговыя суда, желѣзныя дороги, дѣлаютъ пушки и ружья, паровыя машины, пользуются и телеграфомъ и телефономъ и электрическимъ освѣщеніемъ. Особенно крупныя успѣхи они сдѣлали на поприщѣ образованія своего юношества. Обученіе въ начальныхъ школахъ (ихъ нѣсколько десятковъ тысячъ) для всѣхъ обязательно; для высшаго и средняго образованія имѣется достаточное число учебныхъ заведеній, въ которыхъ преподаваніе ведется знающими людьми по европейскому образцу. Вмѣстѣ съ наукой начала распространяться въ Японіи и христіанская вѣра. Проповѣдь и нашихъ миссіонеровъ очень охотно принималась народомъ, и теперь уже многія тысячи японцевъ перешли въ православіе. Въ Японіи есть нѣсколько православныхъ церквей, гдѣ служатъ священники-японцы, а въ японской столицѣ Токио (Еддо) уже воздвигнуть великолѣпный православный храмъ Воскресенія при „Братствѣ Св. Николая“ („Кіодо Николай“). Братство занимаетъ нѣсколько огромныхъ каменныхъ зданій, гдѣ помѣщаются

библіотека, разныя службы и японская православная духовная семинарія.

IV.

Въ исторіи человѣчества мы не найдемъ примѣровъ такого быстрого преобразованія жизни народа, какое произошло въ Японіи. Успѣхи ея были такъ велики, что японцевъ всѣ стали прославлять, какъ народъ чрезвычайно даровитый, который и на поприщѣ просвѣщенія и устройства своей общественной и государственной жизни не только догналъ европейцевъ, но, пожалуй, и превзошелъ ихъ. Такъ-ли это? Японцы, конечно, сдѣлали большіе успѣхи, многого достигли и могутъ достигъ, но знатоки Японіи говорятъ намъ, что далеко не всѣмъ можно восхищаться въ современной Японіи, что черезчуръ быстрый переходъ къ новымъ порядкамъ далъ этой странѣ рядомъ съ хорошимъ такія бѣды какихъ прежде она не знала.

Три четверти населенія Японіи—крестьяне-земледѣльцы, которые теперь могутъ свободно распоряжаться своими земельными участками. Населеніе увеличивается, и земельные участки становятся все меньше и меньше, такъ что участокъ менѣе $\frac{1}{40}$ нашей десятины пахотной земли считается уже сравнительно большимъ. Обрабатывать такіе мелкіе участки невыгодно, а расходовъ крестьянинъ теперь несетъ больше, чѣмъ прежде. Прежде онъ платилъ подати натурою, а теперь деньгами. Флотъ, войска на европейскій образецъ, желѣзныя дороги и другія нововведенія требуютъ большихъ средствъ. Поэтому налоги все растутъ, поглощая треть, а то и половину валового дохода съ хозяйства. Чтобы достать денегъ для уплаты податей, японскій крестьянинъ продаетъ дешево хлѣбъ, запутывается въ долгахъ и часто теряетъ за долги свой земельный надѣлъ. Земля мало-помалу переходитъ къ богатымъ людямъ, а прежніе крестьяне—собственники превращаются въ арендаторовъ или наемныхъ батраковъ.

Промышленность Японіи растеть очень быстро; вывозъ шелковыхъ, хлопчатобумажныхъ издѣлій и каменнаго угля и другихъ товаровъ въ Китай и Корею увеличился въ послѣднія 10—15 лѣтъ въ нѣсколько разъ; фабрикъ въ 1889 г. было менѣе сотни, а теперь около трехъ тысячъ. Но японскіе рабочіе, перейдя изъ скромной мастерской въ громадную фабрику, работаютъ такъ много, а получаютъ такъ мало что рѣдко живутъ болѣе 30 лѣтъ, постоянно ссорятся съ своими хозяевами и устраиваютъ стачки и забастовки. вмѣстѣ съ бѣдностью увеличивается въ Японіи число подкидышей, дѣтубійствъ и другихъ преступленій. Плохо идетъ и государственное хозяйство Японіи: расходы постоянно выше доходовъ, и эти недочеты покрываются громадными займами внутренними и внѣшними. Но хуже всего то, что быстрое заимствованіе японцами европейскихъ техническихъ и военныхъ знаній вскружило имъ головы, поселило въ нихъ увѣренность, что они могутъ бороться даже съ такимъ могучимъ государствомъ, какъ Россія и заставить ее отступить съ береговъ Великаго океана, предназначенныхъ ей и природою и исторіей. Плохо, видно, знаютъ японцы, какъ богата Россія силами матеріальными и силами духовными, какъ она справлялась и не съ такими врагами, какъ Японія. А начало русско-японской войны, воровское нападеніе японцевъ на нашу эскадру у Портъ-Артура, когда война еще не была объявлена, захватъ японцами Кореи, цѣлый рядъ вопіющихъ нарушеній международныхъ законовъ показываютъ, что японцы со своими школами, броненосцами, телефонами и желѣзными дорогами, далеки отъ истиннаго европейскаго просвѣщенія и остаются такими же варварами-азіатами, какими были и прежде.

К о р е я.

На далекой восточной окраинѣ Азіи, къ югу отъ русскаго города Владивостока, бѣжитъ въ гористыхъ берегахъ въ Японское море небольшая, богатая рыбой, рѣка Тумень-Ула. Въ 14 верстахъ отъ устья этой рѣки сходятся границы трехъ государствъ: Китая, Россіи и Кореи, такъ что съ послѣднимъ государствомъ мы сосѣдимъ только на протяженіи нѣсколькихъ верстъ. Корея расположена на полуостровѣ того-же названія *). На востокѣ полуостровъ омывается Японскимъ моремъ, а на западѣ Желтымъ моремъ. На берегу Печилійскаго залива Желтаго моря, въ китайской области Манчжуріи, находится русскій городъ Дальній (Талиенванъ) и Портъ-Артуръ, гдѣ кончается великій сибирскій рельсовый путь. Этотъ путь съ одной стороны и море съ другой сближаютъ насъ съ Кореей; русскимъ людямъ на крайнемъ востокѣ Сибири часто приходится теперь имѣть разныя дѣла съ корейцами, о которыхъ и о Корее до недавняго времени и ученые люди знали очень мало.

Рядомъ съ своими громадными сосѣдями—Китаемъ и Россіей Корея очень невелика, но все-таки она занимаетъ порядочную площадь (4373 квадр. миль), разъ въ шесть съ третью больше нашей Московской губерніи. Къ Корее же принадлежитъ и безчисленное множество сосѣднихъ лѣсистыхъ и скалистыхъ островковъ, особенно многочисленныхъ съ южной и западной стороны полуострова. Почти весь полуостровъ усеянъ горами, главныя цѣпи которыхъ тянутся вдоль береговъ Японскаго моря, къ западу мѣстность нѣсколько понижается, но обширныхъ равнинъ и здѣсь

*) *Примѣчаніе.* Только европейцы называютъ эту страну Кореей, а жители зовутъ ее „Чоо-Сѣнъ“, что значитъ „Страна Утренняго Спокойствія“.

нѣтъ—вездѣ горы, то лѣсистыя, то совершенно голыя. Издали очень красивы мѣловые хребты, склоны которыхъ сверкаютъ ослѣпительной бѣлизной подъ лучами яркаго солнца. Много въ горахъ Кореи лежитъ золота, серебра, мѣди, свинца, каменнаго угля, сѣры, а хорошая желѣзная руда мѣстами образуетъ цѣлыя горы; сильные дожди сносятъ руду по склонамъ горъ въ такомъ количествѣ, что ее можно прямо собирать и отправлять на заводы для выплавки чугуна. Но корейцы—народъ мало знающій, и покамѣстъ плохо пользуются этими богатствами.

Корея лежитъ нѣсколько дальше на югъ, чѣмъ наше Закавказье, но гораздо холоднѣе его. Зимой часто дуютъ сѣверные и восточные вѣтры, приносящіе такую стужу, (до 25°) что и на югѣ полуострова выпадаетъ иногда снѣгъ,—а у западныхъ береговъ появляется въ заливахъ ледъ, замерзаютъ рѣки и судоходство прекращается. У восточныхъ береговъ гораздо теплѣе, и море всегда бываетъ свободно отъ льда. Весна въ Корей прохладнѣе осени, но лѣто теплое, теплѣе, чѣмъ во Владивостокѣ. Лѣтомъ обыкновенно дуютъ съ моря на сушу теплые и влажные вѣтры, небо тогда часто бываетъ покрыто тучами, льютъ обильные дожди, а на морѣ у береговъ стелются густые туманы. На нѣкоторомъ разстояніи отъ берега тумана иногда нѣтъ, небо совершенно чисто, ярко свѣтитъ горячее южное солнце, но вдругъ вдали, въ сторонѣ суши показывается бѣловатая полоска; полоска растетъ и превращается въ облако, закутывающее небо и море непроницаемымъ, мгlisto-сѣрымъ туманомъ. Становится холодно и сыро, туманъ такъ густъ, что въ двухъ шагахъ ничего нельзя разобрать, не видно даже судовыхъ мачтъ. Налетитъ вѣтерокъ—туманъ порѣдѣетъ на минуту, но потомъ опять сгустится. Въ такое время плыть опасно: какъ разъ налетишь на подводный камень или на другое судно. Поэтому суда останавливаются и изъ предосторожности трубятъ или звонятъ въ корабельный колоколъ. Иногда туманъ

расходится часа через 2, но случается по суткам и больше выжидать ясной погоды. На западном берегу Кореи на Желтом морѣ, туманы бываютъ еще чаще, чѣмъ на восточномъ.

Растительность въ Корей очень богата и разнообразна. Лѣсу много; почти весь строевой лѣсъ, потребляемый въ сѣверномъ Китаѣ и китайской столицѣ, Пекинѣ, привозится изъ Кореи. Въ лѣсахъ этихъ мы встрѣтимъ знакомые намъ дубы, березы, сосны, ели и т. п., но дальше къ югу будутъ попадаться неизвѣстные у насъ растенія теплыхъ и даже жаркихъ странъ: лавры, маслина, апельсинныя и лимонныя деревья, криптомерія, лаковое дерево. Такимъ образомъ Корея, хотя и не велика, но въ ней уживаются почему-то растенія и жаркихъ и холодныхъ странъ. Ту-же особенность мы встрѣчаемъ и въ животномъ мѣрѣ, такъ какъ здѣсь водятся не только волки, медвѣди, лисицы, соболи, лоси олени, но и тигры. Тигровъ и барсовъ здѣсь довольно много. Они нападаютъ не только на дикихъ барановъ и оленей, но часто и на людей. Бывали случаи, что тигры забѣгали въ селенія разносили соломенные крыши корейскихъ лачужекъ и нападали на хозяевъ у ихъ домашняго очага. Корейцы усердно охотятся на тигровъ, преимущественно зимой, когда снѣгъ сверху слегка подмерзнетъ и проваливается подъ лапами крупнаго звѣря. Оружіемъ для охотника служитъ копьѣ, которое онъ старается всадить въ пасть тигра. Барсъ не такъ силенъ и отваженъ, какъ тигръ, но зато нападаетъ невзначай. Для защиты отъ тигровъ и барсовъ во время ночныхъ путешествій корейцы разводятъ костры и производятъ шумъ. Какъ и во всѣхъ горныхъ мѣстностяхъ, въ Корей много змѣй. Двѣ породы здѣшнихъ змѣй (корейская и китайская змѣя) достигаютъ длинны болѣе сажени и очень ядовиты, но гораздо опаснѣе ихъ маленькая темнаго цвѣта змѣя, которая живетъ всегда группами; стоитъ тронуть одну такую змѣю, и всѣ бросаются на человѣка. Лѣса Кореи оживляются множествомъ птицъ, а ея воды богаты вкусной рыбой разныхъ породъ.

VI.

Какъ живутъ корейцы.

Отъ корейской страны перейдемъ къ ея обитателямъ—корейцамъ. Жителямъ Владивостока часто приходится имѣть дѣло съ этимъ народомъ. Неуклюжія корейскія суда—шаланды часто посѣщаютъ здѣшнюю гавань; корейцевъ здѣсь можно встрѣтить и на пристани и почти на каждомъ перекресткѣ. У большихъ лавокъ и магазиновъ по цѣлымъ часамъ сидятъ на корточкахъ, съ трубкой во рту и съ деревянными носилками за спиною корейскіе носильщики—„каули“, готовые за грошовую плату перетаскивать вещи, мебель, носить кирпичи на постройку, разгружать пароходъ и т. п. Эти пришлые корейцы имѣютъ видъ забитыхъ, тупыхъ людей, не способны деньги заработать и за себя постоять, и потому очень рѣдко выбиваются изъ нищеты.

Корейцы къ намъ стали приходить только съ недавняго времени. Раньше они жили совершенно замкнуто: сами никуда не ѣздили, да и къ себѣ никого не пускали; всякому иноземцу, вздумавшему поселиться въ Корей, угрожала смерть. Корейскій король, впрочемъ, признавалъ свою зависимость отъ китайскаго богдыхана, и только отъ китайцевъ корейцы кое-что переняли, между прочимъ, китайскую грамоту. У корейцевъ есть и своя грамота, но ею пользуются только женщины и простой народъ, а знатные люди и чиновники пишутъ и говорятъ по-китайски. Однако и по наружности, и по языку корейцы не похожи ни на китайцевъ, ни на японцевъ. У нихъ больше сходства съ манчжурами или нашими сибирскими тунгузами; думаютъ, что въ стародавнія времена одно изъ манчжурскихъ племенъ выселилось въ Корею и смѣшалось тамъ съ какимъ-то туземнымъ народомъ. Во всякомъ случаѣ корейцы народъ очень древній, и китайцы знали о нихъ за нѣсколько вѣковъ

до Р. Хр. Скуластымъ плоскимъ лицомъ, узкими глазами, чернымъ цвѣтомъ волосъ корейцы нѣсколько напоминаютъ китайцевъ и японцевъ, но ростомъ они выше; носъ правильный, борода гуще, цвѣтъ кожи смуглый. Встрѣчаются, особенно среди знати, корейцы съ такой наружностью, что отъ нѣмца или русскаго не отличишь. Простой народъ въ Корей одѣвается во все бѣлое. Дѣти и холостые мужчины носятъ косу, а женатые собираютъ волосы въ пучекъ и связываютъ шишкой на темени. На го-



Корейцы.

лову корейцы одѣваютъ маленькія шляпы съ очень широкими полями. На ногахъ корейцы носятъ бѣлые ватные чулки и веревочныя или соломенные туфли, которыя всегда снимаютъ при входѣ въ жилище. Когда холодно, кореецъ надѣваетъ нѣсколько бѣлыхъ халатовъ, одинъ на другой. Корейскій костюмъ дополняется раскрашеннымъ вѣеромъ и трубкой, которую курятъ рѣшительно всѣ—даже женщины и дѣти. Знатные люди, чиновники и военные одѣваются богаче и пестрѣе. Одѣваясь въ бѣлую одежду, ко-

рейцы, однако, живутъ очень бѣдно и грязно. Дома (фанзы) корейскихъ крестьянъ и большинства горожанъ—крохотныя мазанки, крытыя соломой, съ просаленной бумагой въ окнахъ—дверяхъ, вмѣсто стеколъ. Окна обращены на дворъ, а на улицу обращены только отверстія для выхода дыма, поэтому наружныя стѣны домовъ закопчены, и по улицамъ корейскихъ городовъ и деревень утромъ и вечеромъ постоянно стелется дымъ. Отапливаются корейскія фанзы очень любопытно, въ комнатахъ не видно печей, и всѣ дымоходы расположены подъ поломъ; отдѣльно, на извѣстномъ разстояніи отъ наружной стѣны фанзы, изъ земли выводится высокая и узкая деревянная труба для выхода дыма. Дворъ при фанзѣ дѣлится на двѣ части: въ одной помѣщеніе для скота и сельскохозяйственные орудія, а въ другой чистой и даже иногда устроенъ цвѣтникъ.

Въ отличіе отъ Китая, гдѣ сословія нѣтъ, корейцы дѣлятся на сословія. Выше всѣхъ стоятъ дворяне, пользующіеся многими преимуществами и владѣвшіе крѣпостными; далѣе слѣдуетъ малочисленное среднее сословіе (мелкіе чиновники, доктора и т. п.) и многочисленное низшее сословіе (купцы, ремесленники, крестьяне, языческіе жрецы). Корейскій король—неограниченный властелинъ надъ жизнью и смертію своихъ подданныхъ. Не только прикосновеніе къ королю, но даже произнесеніе его имени считается преступленіемъ. Когда король умираетъ, налагается трауръ на 27 мѣсяцевъ: въ это время не совершаютъ даже свадебъ, похоронъ и жертвоприношеній, но безграничная власть короля въ сущности призрачна, такъ какъ всѣ дѣла страны, находятся въ рукахъ знати и высшихъ сановниковъ. Главный изъ сановниковъ носитъ титулъ королевскаго любимца. Ничего не предпринимается изъ его совѣта, и при его посредствѣ раздаются кары и милости. Кромѣ того, есть еще при королѣ государственный совѣтъ изъ министровъ, заведующихъ отдѣльными отраслями управленія. Такою же властью пользуются назначаемые королемъ правители обла-

стей (13); лишь изрѣдка наѣзжаютъ въ области королевскіе ревизоры и доносятъ обо всемъ, что дѣлается въ области, прямо королю. Вообще управленіе въ Корей плохое, и народу много приходится терпѣть отъ лихоимства и произвола чиновниковъ. Войско въ Корей малочисленно и еще хуже китайскаго. Какъ военные, такъ и гражданскіе чиновники получаютъ жалованье за службу рисомъ и горохомъ. Наказанія за преступленія у корейцевъ еще недавно поражали своей жестокостью: виновныхъ убивали, калѣчили, перепиливали имъ ноги волосяной веревкой, воровъ и разбойниковъ забивали до смерти палками и т. п. *). Своеволие знати, лихоимство и произволъ чиновниковъ и являются причиной того, что корейцы кажутся какими-то забитыми и лѣнивыми людьми и частенько голодаютъ въ своей, далеко не бѣдной родинѣ.

Народъ въ Корей живетъ главнымъ образомъ земледѣліемъ, но нѣтъ у корейцевъ такого умѣнья обрабатывать землю, какъ у китайцевъ. Землю пахутъ кое-какъ деревянными сохами, мотыгами; на поляхъ видно много камней и сорныхъ травъ. Несмотря на все это, здѣшняя плодородная почва даетъ хорошіе урожаи. Разводятъ: рисъ, ячмень просо, разные овощи, табакъ лѣкарственный корень женъ-шэнь, но плоды привозятся изъ Китая, такъ какъ здѣшніе водянисты и невкусны. Овецъ и рогатаго скота корейцы не разводятъ, поэтому молока не пьютъ. Мясо можно встрѣтить только на столахъ богачей, при чемъ идетъ въ пищу и собачье мясо, которое считается у корейцевъ лакомствомъ. Прежде корейцы довольно хорошо выдѣлывали металлическія вещи и фарфоровую посуду, но теперь все это пришло въ

*) Теперь только за тяжкія преступленія полагается смертная казнь, ссылка или каторжные работы, а за болѣе легкія тюрьма, наказаніе кнутомъ, бамбуковыми палками и „канга“—тяжкая доска, которая надѣвается на шею такъ, что преступникъ не можетъ ни лежать, ни пить, ни ѣсть.

унадокъ; славится только корейская бумага, выдѣлываемая изъ одного дерева, растущаго по межамъ и запущеннымъ полямъ, а также плетенныя издѣлія изъ проволоки и соломы. Торговля въ Корей также плохо развита.

Жителей въ Корей около 11 милліоновъ. Вѣру они исповѣдуютъ буддійскую, ученые подражая китайцамъ, слѣдуютъ ученію Конфуція, а громадное большинство народа вѣритъ въ духовъ, каторыхъ могутъ умилоствовать колдуны-шаманы. Религіозныя языческіе обряды находятся, повидимому, у корейцевъ въ пренебреженіи. Въ жилищахъ нѣтъ домашнихъ жертвенниковъ, во многихъ деревняхъ и даже городахъ нѣтъ храмовъ, а если и есть, то они представляютъ жалкія мазанки. Къ идоламъ корейцы не обнаруживаютъ большаго почтенія. Но рядомъ съ этимъ религіознымъ равнодушіемъ среди корейцевъ наблюдается поразительное распространеніе всевозможныхъ суевѣрій. Подобно китайцамъ, корейцы съ величайшимъ почтеніемъ относятся къ душамъ своихъ предковъ. У небогатыхъ людей похороны очень несложны, но у богачей и знати сопровождаются сложными церемоніями. Трауръ по родителямъ продолжается цѣлыхъ три года. Корейцы очень заботятся о томъ, чтобы найти для тѣла усопшаго счастливую могилу. Разныя несчастія въ семьѣ обыкновенно объясняютъ неудачно выбранной могилой для послѣдняго покойника въ домѣ. Нерѣдко случается, что черезъ полгода вырываютъ трупъ изъ земли и переносятъ на другое, болѣе счастливое мѣсто. Французскіе миссіонеры довольно удачно распространяли въ Корей христіанство. Но въ 1869 г. на христіанство было воздвигнуто жестокое гоненіе, во время котораго погибли и миссіонеры и до 10 тысячъ новообращенныхъ корейцевъ. Христіанъ въ Корей покамѣстъ немного.

Подобно китайцамъ, и у корейцевъ дозволяется многоженство. Богатые пользуются этимъ правомъ, и у нихъ женщины ведутъ еще болѣе затворническую жизнь, чѣмъ въ Китаѣ. До заката солнца для знатной или богатой ко-

рейкъ считается позоромъ показаться на улицѣ. Зато вечеромъ, въ городахъ, послѣ особаго сигнала, мужчины должны удаляться домой или, по крайней мѣрѣ, встрѣчаясь съ женщинами, переходить на другую сторону улицы, закрывая себѣ лицо вѣеромъ. Крестьяне и бѣдняки рѣдко имѣютъ болѣе одной жены и не держатъ женщинъ взаперти. Неженатый мужчина не пользуется правомъ голоса ни въ семьѣ, ни на сельской сходкѣ. Поэтому родители заботятся о томъ, чтобы поскорѣе женить своихъ сыновей. Здѣсь нерѣдкость встрѣтить женатыхъ мальчиковъ лѣтъ 12—13, а у знати даже 7 или 8 лѣтъ. Случается при этомъ, что болѣе взрослая жена деретъ своего супруга за уши, хотя и считается его слугой и рабой.

Столица Кореи—Сеулъ, имѣетъ около 200 тыс. жителей. Въ городъ, окруженный стѣною, въѣзжаютъ черезъ огромныя ворота съ тремя парами дверей, запирающихся въ опредѣленный часъ. Хорошихъ построекъ въ городѣ нѣтъ, улицы узки и грязны, но оживлены множествомъ народа, снующаго во всѣ стороны въ своихъ бѣлыхъ балахонахъ. У иныхъ головы совсѣмъ закрыты шляпами, а лицо прикрыто деревяннымъ треугольнымъ вѣеромъ, который держатъ въ рукахъ. Это корейцы, похоронившіе кого-нибудь изъ своихъ близкихъ. По временамъ толпа почтительно разступается передъ важными сановниками, одѣтыми въ шелковыя матеріи яркихъ цвѣтовъ; важные господа на улицѣ появляются или въ носилкахъ, или верхомъ на лошади, въ сопровожденіи нѣсколькихъ слугъ. Теперь между корейскими, китайскими и японскими портами поддерживается пароходное сообщеніе. Корея, хоть и туго, входитъ въ общую жизнь другихъ народовъ, и многое въ бытъ корейцевъ должно измѣниться.

Изъ народовъ, съ которыми приходилось имѣть дѣла Корей, на первомъ мѣстѣ слѣдуетъ поставить китайцевъ. Правда, Корея всячески старалась оградить себя отъ Китая; на корейско-китайской границѣ существовала даже широкая

полоса земли, на которой никто не смѣлъ селиться, но несмотря на все это, слѣды китайскаго вліянія мы видимъ въ Корей на каждомъ шагѣ. Вполнѣ понятно, почему такъ вышло: китайцы превосходили корейцевъ не только числомъ, но и образованіемъ. Другой народъ, съ которымъ постоянно приходилось считаться корейцамъ, были японцы.

Чтобы лучше понять быть любого народа, необходимо заглянуть въ его прошлое, въ его исторію. Начало корейской исторіи относится къ очень давнему времени. Китайцы знали корейцевъ тысячи за двѣ лѣтъ до нашего времени. До начала 10-го вѣка по Р. Христовъ полуостровъ былъ раздѣленъ на нѣсколько государствъ, которыя боролись между собою, отбивались и отъ японцевъ, и отъ китайцевъ, а въ то-же время старались перенести къ себѣ все китайское. Въ 10-мъ вѣкѣ страна объединилась и завязала мирныя сношенія съ Китаемъ. Корейскій государь, довершившій это объединеніе, отправилъ посольство въ Китай и призналъ свою зависимость отъ китайскаго императора. Въ 13-мъ вѣкѣ, когда дѣдъ извѣстнаго изъ русской исторіи Батыя, Темучинъ или Чингизъ-Ханъ основалъ въ Азій обширное монгольское царство и завоевалъ сѣверный Китай, Корея должна была подчиниться монголамъ. Такимъ образомъ эта страна въ одно время съ Русью испытала монгольское иго. По всему видно, что иго это и для корейцевъ было нелегкимъ: корейскіе государи постоянно являлись ко двору монгольскаго хана, а ихъ наслѣдники жили тамъ постоянно въ видѣ заложниковъ и вступали на престолъ своей страны только съ разрѣшенія хана; въ извѣстныхъ случаяхъ корейскій государь и его придворные одѣвали монгольскую одежду, чтобы тѣмъ выразить свое полное повиновеніе хану. Когда монгольское царство пало, прежнія отношенія къ Китаю возобновились. Управление Кореею было устроено по китайскому образцу. Народъ въ Корей не тяготился зависимостью отъ китайцевъ и даже былъ къ нимъ расположенъ, такъ какъ они защищали ихъ отъ японцевъ,

Эти послѣдніе не мало бѣдъ причинили странѣ своими набѣгами и грабежами. Народъ ихъ не долюбиваетъ и теперь, и только небольшая кучка сторонниковъ новизны держала сторону Японіи.

Европейцы впервые познакомились съ Кореей лѣтъ 250 тому назадъ. Голландскій корабль потерпѣлъ крушеніе у береговъ Кореи, спасшіеся люди попали въ руки корейцевъ. Одинъ изъ голландцевъ прожилъ въ Корей 14 лѣтъ и, вернувшись на родину, написалъ книгу объ этой странѣ. Съ тѣхъ поръ прошло болѣе ста лѣтъ, и въ Корей появились христіанство. Одинъ молодой кореецъ крестился въ Пекинѣ и, вернувшись на родину, сталъ проповѣдывать тамъ христіанство. Проповѣдь сначала шла успѣшно, но съ начала минувшаго вѣка начались страшныя гоненія на христіанъ со стороны ревнителей корейской страны. Французы и американцы пытались защитить христіанъ и завязать мирныя сношенія съ Кореей, но не имѣли успѣха. Въ 1876 г. японцамъ удалось заключить договоръ съ Кореей и добиться права торговли въ двухъ мѣстахъ. Китайцамъ было очень досадно, что японцы утвердились въ Корей, и китайское правительство стало хлопотать о томъ, чтобы и другимъ государствамъ былъ открытъ доступъ въ эту страну. Корейцы дѣйствительно вскорѣ заключили договоры съ другими государствами, въ томъ числѣ и съ Россіей (1884), открывъ иностранцамъ три порта и столицу для торговли. Допущеніе иностранцевъ въ страну озлобило приверженцевъ старины и вызвало кровавыя смуты. Китайцы продолжали враждовать съ Японіей изъ-за Кореи, и эта вражда привела, наконецъ, къ японско-китайской войнѣ (1894 г.). Японцы изъ этой войны вышли побѣдителями, но, благодаря другимъ державамъ, Корея сохранила свою независимость.

Однако японцы и послѣ этого продолжали усердно работать надъ тѣмъ, чтобы подчинить Корею своему вліянію. Они наводнили страну своими переселенцами, торговцами и солдатами, открыли японско-корейскія школы, при помощи

цѣлаго штата агентовъ зорко слѣдили за всѣмъ, что происходило въ странѣ добились нѣкоторыхъ ограничительныхъ мѣръ относительно китайцевъ. Торговля и промышленность Кореи, благодаря японцамъ, какъ будто оживилась но всѣ выгоды оставались въ рукахъ японцевъ а корейцы стали еще бѣднѣе; кромѣ того вліяніе Японіи повело къ тяжелымъ смутамъ въ странѣ. Небольшая партія въ Корей держитъ сторону Японіи, но народъ по старинѣ ненавидитъ японцевъ. Въ 1895 г. сторонники Японіи, поддерживаемые японскими солдатами, напали на дворецъ, убили королеву и арестовали короля. Корейскій король, *И-Гіенгъ*, искалъ защиты у Россіи и даже переѣхалъ въ послѣдствіи въ русскую миссію. Россія заявила, что не допуститъ нарушенія законнаго порядка въ Корей, и спокойствіе въ странѣ возстановилось. Наши жизненные интересы на Дальнемъ Востокѣ не позволяютъ Россіи поступить иначе, т. е. отдать Корей Японіи. Россія не мѣшала Японіи мирнымъ способомъ пользоваться Кореей но рѣшительно заявила, что не допуститъ захвата Кореи Японіей, не дозволитъ японцамъ строить тамъ крѣпостей и требуетъ охраны полной свободы плаванія черезъ Корейскій проливъ. Несмотря на умѣренность и справедливость нашихъ требованій, Японія дерзко и коварно начала съ нами войну и, конечно, дорого заплатитъ и за свою дерзость и за всѣ тѣ бѣды, которыя она причинила Корей.



*) Желаящимъ нѣсколько подробнѣе ознакомиться съ Японіей и Кореей укажемъ на книги И. Азбелева „Японія и Корея“ Д. И. Шнейдера „Страна Восходящаго Солнца“ (д. 25 к.) П. Ю. Шмидтъ „Страна Утренняго Спокойствія“ (Ц. 40 к. изд. О. Н. Поповой), В. Колокольниковой „Корея“ „Японія“ (изд. А. Панафидина), „Японія и японцы“ изд. ж. Русск. Мысль.

ИЗДАНІЯ РЕДАКЦІИ ЖУРНАЛА
„НАРОДНОЕ ОБРАЗОВАНИЕ“.

ШКОЛЬНЫЙ РОЖДЕСТВЕНСКИЙ ПРАЗДНИКЪ.

Указанія къ устройству школьныхъ елокъ.

Съ нотами для смѣшанныхъ и дѣтскихъ хоровъ.

Цѣна 15 коп. безъ пересылки.

Содержаніе: Школьный Рождественскій праздникъ (стр. 3). Рождественская бѣсѣда (стр. 11). *Приложенія:* 1) «Съ нами Богъ!» Партитура дѣтскаго хора. 2) «Слава въ вышнихъ Богу». Партитура смѣшаннаго хора (стр. 22). Школьная елка (стр. 24). *Приложенія:* 1) «Преданіе о Рождественской елкѣ» (стр. 33). 2) «Воже, Царя храни!» Партитура дѣтскаго хора (стр. 36). 3) Христосъ-Младенецъ и еврейскія дѣти. (Легенда). Стихотвореніе А. Плещеева (стр. 37). 4) «Легенда». Муз. П. И. Чайковскаго. Партитура дѣтскаго хора (стр. 38). 5) «Христославъ». Стих. А. Коринескаго (стр. 42). «Величальная пѣснь». Партитура смѣшаннаго хора (стр. 43). 8) «Ужъ я золото хороше». Партитура дѣтскаго хора (стр. 46—48).

ХОРОВОЕ ПѢНІЕ.

Гимны, канты, стихотворенія и пѣсни для школьнаго и народныхъ хоровъ разнообразнаго состава.

№ 1. Гольмисонъ М. Какъ въ морѣ Петръ, я утопаю. Для 4-хъ или 6-ти голоснаго хора (смѣшаннаго или однороднаго). Партитура. Цѣна 10 коп.

№ 2. Копыловъ А. Вышні и птицы. Для 4-хъ голоснаго дѣтскаго или женскаго хора на текстъ басни А. Измайлова. Партитура. Цѣна 20 коп.

Т. МЕЧЕВЪ.

ШКОЛЬНОЕ ЧТЕНІЕ.

СТИХОТВОРЕНІЯ ДЛЯ ЧТЕНІЯ ВЪ ЛИЦАХЪ.

Сказка о рыбацѣ и рыбкѣ.—А. С. Пушкина. Бабушка и внучекъ.—А. Н. Плещеева. Сѣнокосъ.—И. С. Аксакова (съ приложеніемъ нотъ дѣтской пѣсенки «Ивушка»).

Цѣна 5 коп.