

6217 Книгоиздательство „Б А М А“

17
17



Цена 30 коп.

С.-ПЕТЕРБУРГЪ.

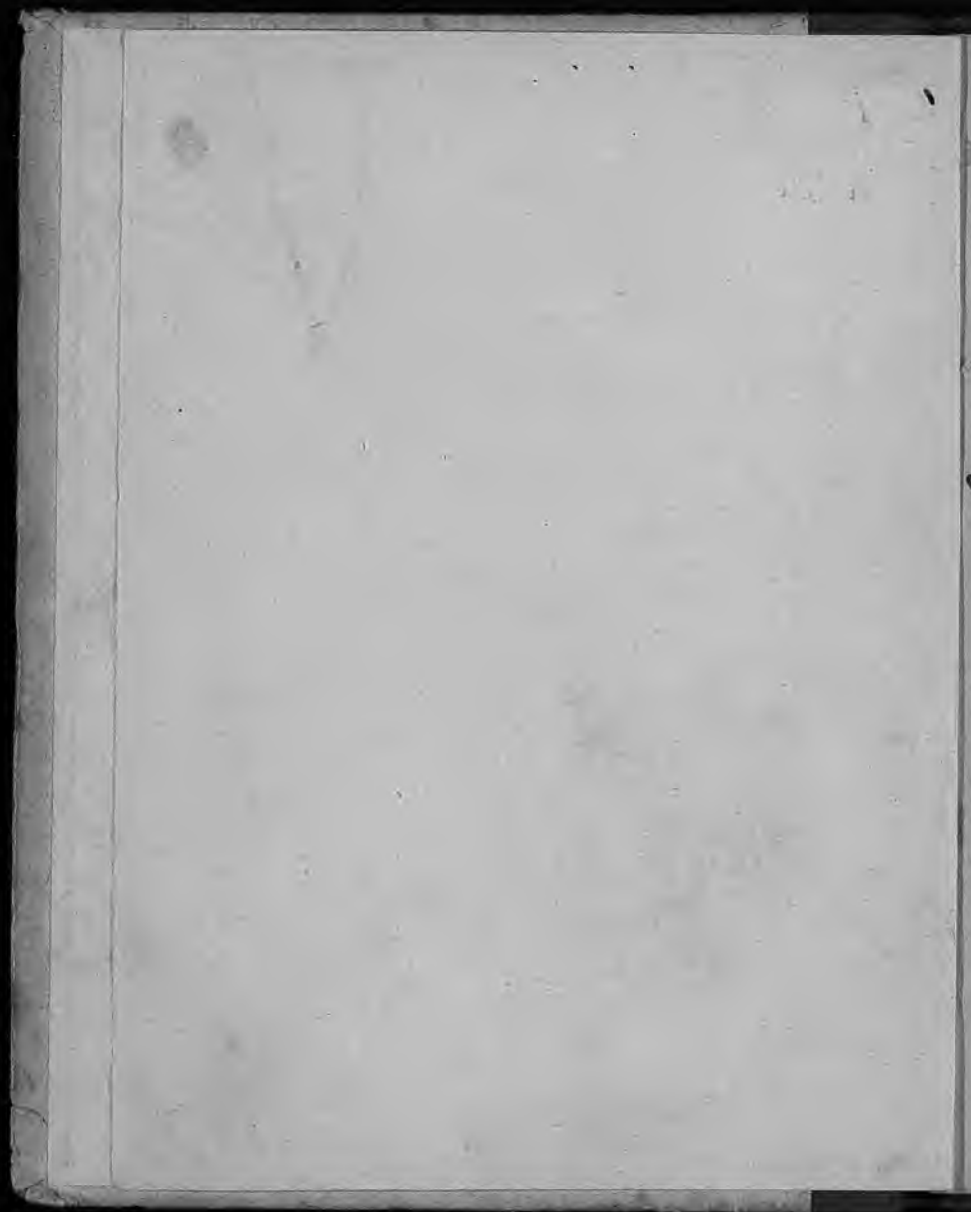
1907.

912

K.17



Uy'arub



912

К. 17.

Я. В. Камасинскій (псевдонимъ).

627



Отъ С.-Петербурга

до

Байкала.

Путеводитель по сѣверной (С.-Петербургъ, Вологда, Вятка, Пермь, Екатеринбургъ, Челябинскъ) и Сибирской желѣзной дорогѣ.

Издание автора.

С.-ПЕТЕРБУРГЪ.

Типо-Литографія И. Я. Земцова, Итальянская ул., № 29.

1907.

339 a
08

THE UNIVERSITY OF CHICAGO

LIBRARY

PHYSICS DEPARTMENT

PHYSICS DEPARTMENT

1950

Предисловіе.

„Обходяй страны, человекъ умножаетъ разумъ“.

Премудр. Свѣта глава 34, ст. 10.

*„Дорога—удивительное дѣло!
Ея могущество непреодолимо, успокоительно и цѣлительно“.*

С. Т. Аксаковъ.

„Путешествіе—лучшее средство для изученія жизни. А жизнь всегда и вездѣ останется главною и лучшимъ школою. Словомъ путешествіе—моральная баня“.

Дн. Зеленинъ.

Цѣль настоящаго изданія—дать возможность туристамъ, предпринявшимъ поѣздку по сѣверной дорогѣ, ознакомиться съ историческими памятниками края, по которому прошелъ новый путь, соединяющій Сѣверную столицу съ Байкаломъ.

Для большаго удобства мы представляемъ читателю описаніе мѣстностей, храмовъ, монастырей, городовъ и селеній, прилегающихъ къ сѣверному желѣзно-дорожному пути, начиная отъ С.-Петербурга до Байкала.

А такъ какъ отъ г. Перми желѣзно-дорожный путь развѣтляется, — одинъ идетъ черезъ заводы Кушву и Тагиль, съ вѣткой на Богословскіе заводы, другой черезъ г. Кунгуръ на Екатеринбургъ, то и описаніе селеній идетъ въ такомъ же порядкѣ, съ добавленіемъ описанія мѣстностей, прилежающихъ къ Богословской линіи.

Всякаго рода указанія на неполноту и неточности, вкравшіяся въ настоящее изданіе, будутъ приняты съ глубокою благодарностію.

Яковъ Камасинскій (псевдонимъ).

Отъ С.-Петербурга до Байкала.

С.-Петербургъ.

По приѣздѣ въ С.-Петербургъ, лицамъ, необладающимъ большими средствами, слѣдуетъ поступить такимъ образомъ. По переносѣ изъ вагона багажа, лучше всего сдать его на храненіе на вокзалѣ*). Въ большихъ городахъ у подѣздовъ домовъ всегда можно встрѣтить рядъ объявленій о сдачѣ квартиръ. Въ прилегающей къ вокзалу части города можно имѣть довольно приличную комнату въ 4-мъ или 5-мъ этажѣ за 15—16 руб. въ мѣсяць, включая

*) Вокзалъ находится на Знаменской площади, которую пересекаетъ Невскій проспектъ. Кто желаетъ имѣть комнату въ 15—18 руб. въ мѣсяць, тотъ можетъ найти таковую въ „меблированныхъ комнатахъ“, тутъ же на Невскомъ, или на Пушкинской ул. (первая на лѣво, по Невскому, отъ Знаменской площади). Кто желаетъ устроиться по экономнѣе, тотъ можетъ подыскать комнату отъ жильцовъ.

въ эту плату и подачу самовара *). Удобство имѣть квартиру въ этихъ мѣстахъ состоитъ въ томъ, что эти улицы лежатъ вблизи вокзала, электрическаго трамвая, идущаго отъ Николаевскаго вокзала въ одинъ конецъ до Адмиралтейства и далѣе на Васильевскій островъ, въ другой—паровикъ до часовни скорбящей Божіей Матери и далѣе.

Для лучшаго осмотра города на первый день по Невскому проспекту слѣдуетъ пройти пѣшкомъ. Невскій проспектъ представляетъ широкую прямую длинную улицу, въ самомъ концѣ котораго виденъ шпицъ Адмиралтейства.

Дойдя до Николаевской улицы (вторая, на лѣво, по Невскому проспекту), слѣдуетъ свернуть ко храму общества распространенія религіозно-нравственнаго просвѣщенія въ духѣ православной церкви. Храмъ этотъ во имя Святой Троицы на углу Николаевской улицы построенъ въ память о чудѣ милости Божіей 17 октября 1888 г. При храмѣ этомъ находится первый, небывалый по своимъ размѣрамъ, для духовныхъ бесѣдъ залъ на 1500 человѣкъ. На такое же количество рассчитанъ самый храмъ. Подъ храмомъ помѣщается бесплатная библіотека духовныхъ книгъ и при ней

*) Найти комнату можно и въ ближайшихъ къ вокзалу улицахъ: Литовской, Стремянной, Поварскомъ и Дмитровскомъ переулкахъ, а также въ Гончарной (у вокзала на право).

читальня книгъ исключительно религіознаго содержанія. Цѣль постройки храма — просвѣщеніе народа въ духѣ вѣры и благочестія. Въ этомъ храмѣ поетъ народный хоръ изъ 200 человекъ. Послѣ всенощныхъ бдѣній здѣсь ведутся бесѣды. Всѣми дѣлами общества завѣдуетъ совѣтъ, во главѣ коего стоитъ выдающійся проповѣдникъ о. Ф. Н. Орнатскій. Въ веденіи бесѣдъ принимаютъ участіе и студенты Духовной Академіи.

Отсюда слѣдуетъ пройти снова на Невскій проспектъ и слѣдовать по оному мимо дворца Великаго Князя Сергія Александровича, Аничкова дворца, памятника Императрицы Екатерины Великой, Императорской публичной бібліотеки, гостиннаго двора, городской думы до Казанскаго собора.

Казанскій соборъ построенъ по образцу*) храма св. Петра въ Римѣ, освященъ въ 1811 году. Иконостасъ отлитъ изъ 40 пудовъ серебра, отобраннаго казаками отъ французовъ, которые награбили его въ разныхъ церквахъ. Святыня собора — образъ Казанской Божіей Матери перевезенъ Іоанномъ Грознымъ изъ Казани въ Москву, а Петромъ Великимъ въ Петербургъ. На стѣнахъ собора раз-

*) По плану профессора архитектуры, уроженца Пермской губерніи, А. Н. Воронихина. На западной сторонѣ собора виситъ портретъ строителя.

вѣшаны военные трофеи. На площади собора стоятъ памятники Кутузову и Барклаю-де-Толли*).

Изъ Казанскаго собора чрезъ Невскій пройти по большой Морской улицѣ къ памятнику Императора Николая, завернувъ на пути въ художественно-промышленный музей по большой Морской № 38. Противъ памятника Императору Николаю I-му помѣщается бывший Маринскій дворець, а нынѣ Государственный Совѣтъ. Осмотрѣвъ памятникъ, направитесь въ Исаакіевскій соборъ. Для служенія въ этомъ соборѣ необходимо взять разрѣшеніе у Его Высокопреосвященства С.-Петербургскаго Митрополита. Изъ иконъ собора особенно замѣчательна Спасителя на горнемъ мѣстѣ.

На лѣво отъ Исаакіевскаго собора стоитъ громадное зданіе Правительствующаго Сената и Святѣйшаго Синода. Въ Св. Синодѣ интересно осмотрѣть архивъ, школьно-статистическій музей и книжный складъ**).

Противъ зданія Св. Синода стоитъ величественный монументъ Петру Великому съ высѣченною на

*) Вблизи Казанскаго собора находится столовая кулинарнѣй школы, гдѣ за 50 к. можно получить вкусный обѣдъ изъ 3-хъ блюдъ.

***) Въ школьно-статистическій музей принимаются изъ всѣхъ церковно-приходскихъ школъ и школъ грамоты для помѣщенія такіе предметы, какъ на примѣръ, планы и фасады городскихъ и сельскихъ церковныхъ школъ, фотографическіе снимки классныхъ комнатъ съ учащимися въ нихъ дѣтьми, наиболѣе замѣчательныхъ типовъ учащихся инородцевъ и т. п. (м. книгу „Собраніе правилъ и распоряд. Св. Синода о церковн. школахъ“—Сумарокова).

немъ надписью „Petro Primo Catharina Secunda“. Памятникъ изображаетъ всадника (Петра Великаго) на конѣ, у ногъ котораго увивается змѣя; отлить изъ бронзы и поставленъ на громадной величины пьедесталѣ изъ цѣльной глыбы гранита, въ видѣ отвѣсной скалы.

Отсюда чрезъ Александровскій садъ вы идете на Дворцовую и Адмиралтейскую площади. Первая площадь одна изъ самыхъ красивыхъ и самыхъ обширныхъ Петербургскихъ площадей, но далеко не изъ самыхъ людныхъ и оживленныхъ. Какихъ бы то ни было торговыхъ заведеній, магазинововъ и даже частныхъ квартиръ на ней почти со всѣмъ не имѣется, а занята она казенными зданіями, Зимнимъ дворцомъ, памятникомъ (Александровская колонна), что взятое вмѣстѣ, придаетъ ей спокойную, величественную красоту, но оживленію ея, конечно, не способствуетъ. Адмиралтейская площадь тянется отъ Зимняго дворца до Конногвардейскаго бульвара на большое пространство и съ трехъ сторонъ окружаетъ громадное зданіе стараго Адмиралтейства, давшее общее названіе всей площади. Въ этомъ зданіи помѣщается морской музей. На Адмиралтейской площади разбитъ роскошный Александровскій садъ, въ немъ находятся памятники путешественнику Пржевальскому, поэту Жуковскому и другимъ писателямъ. На дворцовую площадь выходитъ Большая Морская улица, окан-

чивающаяся громаднымъ зданіемъ Главнаго Штаба съ красивою аркою, украшенною колоннами, балюстрадами и триумфальною колесницею. Одну изъ сторонъ Дворцовой площади занимаетъ Императорскій Зимній дворець, съ примыкающимъ къ нему Эрмитажемъ. Осмотръ Эрмитажа разрѣшается съ 11 до 2 час. ежедневно.

По посѣщеніи Императорскаго Зимняго дворца и Эрмитажа, вы пройдете по Милліонной улицѣ на Марсово поле къ памятнику Суворова, отъ него черезъ Троицкій мостъ въ Петропавловскій соборъ, гдѣ находится усыпальница Императоровъ, Императриць, Великихъ Князей и Княгинь, начиная съ Петра Великаго. Не особенно далеко отъ Петропавловскаго собора находится домикъ Петра Великаго, съ часовнею при немъ Спасителя, въ которой вы встрѣтите ежедневно массу народа, стекающаго сюда для поклоненія Нерукотворенному образу, изъ этой массы выдѣляются воспитанницы и воспитанники учебныхъ заведеній, стремящіеся помолиться предъ этимъ образомъ, особенно во время экзаменовъ. Отсюда рукой подать до Народнаго дома и Зоологическаго сада. Отъ Зоологическаго сада не далеко до музея Академіи наукъ, что у Дворцоваго моста. Противъ Университета вблизи Академіи наукъ можно сѣсть на финляндскій пароходъ и за 5 коп. проѣхать по всей Невѣ до часовни скорбящей Б. М. На пути вы встрѣтите дворцы, массу

фабрикъ и Смольный институтъ благородныхъ дѣвицъ. Вблизи часовни находится духовная Академія и Лавра. Здѣсь снова можно сѣсть на конку и за 4—6 коп. доѣхать до музея Имп. Александра III.

Если кто вздумаетъ сѣздить въ Кронштадтъ, то, попути отъ зданія Святѣйшаго Синода, по переѣздѣ чрезъ Неву на пароходѣ, или отъ Зимняго дворца, пройдя чрезъ Дворцовый мостъ, слѣдуетъ осмотрѣть Академію Наукъ и Академію Художествъ: отъ нихъ пристань, къ которой пристають пароходы, рейсующіе до Кронштадта, не далеко. Пароходы изъ С.-Петербурга до Кронштадта идутъ иногда по Морскому каналу, при чемъ моремъ приходится плыть неособенно много. Проѣздъ отъ С.-Петербурга до Кронштадта недорогъ: въ 1-мъ классѣ 60 коп., во 2-мъ 30 коп.

Въ Кронштадтѣ у самой парокходной пристани вы садитесь (въ конку) и слѣдуете въ ней до Андреевскаго собора, противъ котораго находятся меблированныя комнаты, гдѣ о. Іоаннъ Сергіевъ ежедневно, послѣ службы, отправляетъ молебны. Въ городскомъ саду на берегу моря стоитъ монументъ Петру Великому, выразительно показывающему рукою путь—окно въ Европу. Недалеко отъ этого монумента находится памятникъ Пахтусову, первому кругосвѣтному плавателю.

Въ обратный путь изъ Кронштадта слѣдуетъ направиться чрезъ Ораніенбаумъ и Стрѣльну. Въ

Петергофъ, лежащемъ на пути, интересно быть въ то время, когда пущены фонтаны. На пути можно посѣтить Сергіевскую пустынь.

Море здѣсь не представляетъ такого чарующаго вида, какъ на югѣ Россіи—въ Одессѣ и Георгіевскомъ монастырѣ вблизи Севастополя. Тамъ мы можемъ созерцать чудеса природы и наслаждаться чудными залитыми солнцемъ ландшафтами. Кто только разъ въ жизни видѣлъ выходъ солнца на морѣ, тотъ лучшаго въ жизни видѣть не можетъ, а потрясающее ощущеніе, испытываемое при этомъ чудѣ природы, не поддается описанію. Мы можемъ видѣть вѣчно спокойныя горы Крыма, то усѣянныя виноградниками, то не рѣдко причудливыми замками и башнями, построенными самой природою, голубыя воды Средиземнаго моря,—все это даетъ такія впечатлѣнія, которыя не изглаживаются изъ памяти. Если такихъ чудесъ природы мы не можемъ созерцать въ сѣверной Пальмирѣ, то взамѣнъ того, въ этомъ культурномъ центрѣ, мы можемъ видѣть кипучую дѣятельность людей интеллигентныхъ, среди которыхъ зрѣютъ мысли, слышать передовыхъ духовныхъ проповѣдниковъ, испытывать духовно-эстетическія впечатлѣнія первѣйшихъ православно-русскихъ пѣвческихъ хоровъ, видѣть произведенія первоклассныхъ художниковъ et c.

Поѣздъ, слѣдующій изъ Петрограда по Сѣверной дорогѣ, отправляется съ Николаевского вокзала;

часы отправленія можно найти въ любой столичной газетѣ.

Сначала путь лежитъ параллельно Николаевской дорогѣ, а затѣмъ за станціею Обухово круто поворачиваетъ влѣво, пересѣкая чрезъ мостъ линію Никол. дороги. Кругомъ болотистая мѣстность, поросшая мелкимъ березникомъ. Слѣва видны села: Рыбацкое, Ижоры и Андреевское. Вблизи станціи Саперной въ лѣтнее время раскинуты лагеря саперовъ. Ближайшею крупною станціею является „Званка“, гдѣ дорога пересѣкаетъ рѣку Волховъ. Вправо съ моста видно село Михайла-Архангела и рядъ селеній по берегамъ исторической рѣки. Влѣво отъ „Званки“ (въ 12 в.) находится старая Ладога съ двумя монастырями, ничего историческаго въ себѣ не имѣющими. Въ Ладогѣ замѣчательны приходскій храмъ съ прекрасно сохранившимися фресками и крѣпость времени Рюрика. Путь до Ладоги по шоссе, извозчикъ стоитъ 70—80 коп., дорога лежитъ по берегу Волхова, весьма живописная. Красивый мостъ чрезъ Волховъ видѣнъ издалека, на немъ имѣется такая надпись: „Мостъ чрезъ рѣку Волховъ отверстіемъ 170 саж., начатъ въ Сентябрѣ 1902 года, окончень въ Мартѣ 1905 г. при начальникѣ работъ Инженерѣ путей сообщенія В. А. Саханскомъ, производителѣ работъ инженерѣ путей сообщенія В. А. Фесенковѣ, заводомъ Прузскій и Ко“.

За Волховомъ начинается открытая сухая мѣстность съ рядомъ селеній, лежащихъ по правую сторону линіи. За станціей „Скитъ“ гдѣ на самомъ дѣлѣ нѣтъ никакого скита, вблизи полотна находится Свято-Троицкій Зеленецкій мужской монастырь, основанный преподобнымъ Мартиріемъ, мощи коего почиваютъ здѣсь подъ спудомъ.

1 марта 1903 года исполнилось 300-лѣтіе со дня преставленія Преподобнаго Мартирія игумена Зеленецкаго чудоворца, основателя Троицкаго Зеленецкаго монастыря.

Преп. Мартирій въ мѣрѣ Мина, родился въ Великихъ Лукахъ отъ знаменитаго гражданина, именемъ Стефана; къ великому сожалѣнію, родъ ихъ и званіе, а равно и годъ рожденія его въ царствованіе Іоанна IV Васильевича Грознаго, въ лѣтописяхъ не сохранились. Городской іерей Борисъ, церкви Благовѣщенія въ г. Великихъ Лукахъ, въ послѣдствіи принявшій иночество въ Комско-Даміанской обители, что на Гремячей горѣ, въ Псковѣ и удостоившій быть строителемъ Троицко-Сергіева монастыря въ г. Великихъ-Лукахъ. Боголѣпъ въ исходѣ XVI вѣка воспитывалъ Мину, оставшагося въ 10-ти лѣтнемъ возрастѣ сиротою. Достигнувъ зрѣлыхъ лѣтъ, Мина поступилъ въ его обитель и принялъ монашество, подъ именемъ Мартирія.

Прозорливый Боголѣпъ предсказалъ Мартирію еще и тогда, что онъ современемъ созиждетъ слав-

ную обитель и собереть множество монаховъ среди обширной пустыни. Проживъ семь лѣтъ въ вышеупомянутой обители, Мартирій обошелъ разные монастыри и пустыни и хотѣлъ остаться въ Тихвинѣ въ большомъ монастырѣ, но, по случаю множества приходящихъ въ монастырь богомольцевъ, пожелалъ уединиться въ какую нибудь пустыню. По совѣту ученика своего Авраамія, онъ избралъ для этого островъ, окруженный непроходимыми болотами; но отличающійся отъ другихъ, вокругъ лежащихъ острововъ, высокимъ мѣстоположеніемъ и зеленѣющею травою, почему и прозванъ **Зеленымъ**. На этомъ островѣ Мартирій построилъ для себя одну только хижину (это было около половины XVI столѣтія). Но, не взирая на непроходимыя дебри, ведшія къ мѣсту его отшельничества, онъ не скрылся отъ набожныхъ труженниковъ; нѣкоторые изъ нихъ поселись вмѣстѣ съ нимъ на Зеленомъ островѣ. Тогда Преподобный устроилъ для общей молитвы часовню, поставилъ деревянныя кельи и ограды. Потомъ усердіемъ многихъ новгородскихъ бояръ, въ особенности гостя московскаго въ Новгородѣ Ѳедора Дмитріевича Сыркова, Мартирій построилъ церковь Благовѣщенія.

Новособранная братія просила Преподобнаго Мартирія принять санъ священства и игуменства, на что онъ соизволилъ, и былъ посвященъ въ Великомъ Новгородѣ въ санъ іерея и игумена.

Въ 1595 году Мартирій направился въ Москву и, достигнувъ царствующаго града, удостоенъ милостиваго вниманія Государя и исполненія своего желанія. Благочестивѣйшій царь Θεодоръ Иоанновичъ даровалъ въ 1595 году Зеленецкой обители грамоту, по которой на содержаніе монастыря и церковныя нужды дано довольно количество земли съ съ пожнями, угодыями и рыбными ловлями на Ладожскомъ озерѣ.

Окончивъ построеніе храма, Преп. Мартирій жилъ полтора года въ строгомъ уединеніи и представился 1 марта 1603 года. Онъ погребенъ въ могилѣ, выкопанной его собственными руками, близъ церкви Богоматери. Троицкій - Зеленицкій монастырь обязанъ своимъ украшеніемъ Корнилию, митрополиту Новгородскому и Велико - Луцкому, бывшему прежде ея игуменомъ, который своими неуспынными заботами довелъ монастырь до цвѣтущаго состоянія; въ его время построена церковь Св. Троицы. Мощи Преп. Мартирія почиваютъ **подъ спудомъ** въ нижней церкви во имя Св. Ап. и Еванг. Иоанна Богослова въ гробницѣ, устроенной Корнилиемъ, который, почитая сего угодника, описалъ его жизнь и составилъ ему службу.

При обители имѣется описаніе монастыря.

Г. Тихвинъ.

Станція Тихвинъ стоитъ вблизи города, сообще-
ніе 20—30 коп. въ конецъ. Лучшихъ гостин-
ницъ—двѣ, монастырская и частная, есть и но-
мера для прїѣзжающихъ въ 50—60 коп. Пре-
красная гостинница при мужскомъ монастырѣ,
отстоящемъ отъ станціи въ 1¹/₂ в., сравнительно
цѣны дороги. Есть маленькіе номера при женскомъ
монастырѣ.

Тихвинъ расположенъ подь 59° 39' сѣверной
широты и 51° 11' восточной долготы, отстоитъ
отъ С.-Петербурга въ 242 верстахъ, а отъ
Москвы въ 625 верстахъ. Изъ посада въ го-
родъ былъ переименованъ по повелѣнію Импера-
трицы Екатерины II въ 1773 году. По этому слу-
чаю главной улицѣ Тихвина была тогда же при-
своено, сохранившееся до нынѣ, названіе Екате-
рининской, на что указываетъ находящаяся на этой
улицѣ надпись съ гербомъ и короною слѣдующаго
содержанія: „при благополучномъ царствованіи Импе-

ратрицы и Самодержицы Всероссийской Екатерины II, Матери Отечества, погорѣвшій Тихвинскій по-садъ, по жалованному плану возобновленъ и городъ утверждёнъ. Сей первый каменный домъ построенъ Тихвинскимъ купцомъ Гавріиломъ Мишуковымъ въ 1773 году“.

По даннымъ 1905 г., въ городѣ значилось жителей около 8,000. Планировка Тихвина замѣчательно правильна. Центръ города занимаетъ площадь съ древнимъ соборомъ во имя Преображенія Господня и двумя общественными гостинными рядами—однимъ каменнымъ и другимъ деревяннымъ. Площадь застроена исключительно каменными домами и сплошь выслана булыжникомъ, украшеніемъ города служить зданіе духовнаго училища. Во всѣ стороны отъ него расходятся широкія улицы, пересѣкаемыя подъ прямыми углами; вслѣдствіе этого въ городѣ не имѣется ни одного переулка и не замѣчается тѣсноты въ постройкахъ, что въ пожарномъ отношеніи имѣетъ весьма важное значеніе. Независимо въ городѣ имѣются 2 монастыря: одинъ мужской, другой женскій; соборъ, Знаменская приходская церковь и двѣ церкви безприходныя—одна кладбищенская во имя Іова Многострадальнаго, а другая единовѣрческая. За исключеніемъ послѣдней всѣ церкви въ Тихвинѣ каменные; содержатся, онѣ съ замѣчательною аккуратностью и видимымъ благолѣпиемъ. Противъ собора разбитъ довольно гу-

стой городской садъ. Число учебныхъ заведеній находящихся въ Тихвинѣ, весьма ограничено: имѣется духовное училище, женская прогимназія, съ 100 обучающимися дѣвцами, городское училище и два приходскихъ — одно мужское, другое женское, — вотъ и все на городъ почти съ восьми тысячнымъ населеніемъ и съ уѣздомъ, по величинѣ, равняющемся цѣлымъ государствамъ, въ родѣ Даніи, Греціи и т. п. По части благотворенія Тихвинъ также не можетъ особенно гордиться; если не считать богадѣльни, находящейся при мужскомъ монастырѣ, то въ немъ окажется всего лишь два учрежденія, содержимыхъ на городскія средства, именно: богадѣльня на 30 человекъ призрѣваемыхъ и сиропитательный домъ для подкидышей, устроенный въ 1873 г. въ память столѣтняго существованія города. Кромѣ того на окраинѣ Тихвина имѣется земская больница, устроенная на средства Тихвинскаго Гражданина Ивана Ивановича Фалева, содержимая на счетъ уѣзднаго земства. Изъ другихъ учрежденій обращаетъ на себя вниманіе городской общественный банкъ, носящій названіе Чаплина, по имени Коммерціи Совѣтника Степана Федоровича Чаплина, пожертвовавшаго на устройство въ Тихвинѣ банка 100 т. руб. ассигнаціями. Городской Банкъ существуетъ съ 1864 г.

Тихвинъ расположенъ на судоходной рѣкѣ Тихвинкѣ, входящей въ составъ Тихвинской вод-

ной системы, известной своими положительными достоинствами *).

До 1383 года, т. е. до появления въ предѣлахъ Новгородской области Тихвинской Чудотворной Иконы, на мѣстѣ нынѣшняго монастыря ничего не было. Трудно проходима болотистая и лѣсистая мѣстность была совершенно пустынна. Нѣсколько находившихся вблизи убогихъ деревень, — вотъ все, что можно было встрѣтить въ этомъ полурусскомъ, полуфинскомъ краѣ. Съ просвѣщеніемъ мѣстности святою иконою, здѣсь въ началѣ возникъ скромный приходскій храмъ во имя Успенія Божіей Матери, вокругъ котораго незамедлило образоваться небольшое селеніе, получившее названіе Пречистинскаго погоста. Вскорѣ послѣ своего сооруженія церковь дважды горѣла, при чемъ въ оба раза чудотворная икона была спасена. Выстроенный въ третій разъ обширный деревянный храмъ, простоявъ 105 лѣтъ, также сгорѣлъ, чудотворная же икона была и на этотъ разъ невредимо вынесена изъ огня. Хотя уничтоженная церковь была въ скоромъ времени восстановлена, но въ новомъ своемъ видѣ просуществовала всего десять лѣтъ, такъ какъ въ это время по повелѣнію Великаго Князя Василя Іоанновича, на мѣстѣ явленія Тихвинской Чудотворной иконы

*) Тихвинская система значительно короче системъ Маринской и Вышневолоцкой, при чемъ и навигація на ней гораздо продолжительнѣе.

было приступлено къ сооруженію каменной церкви на собственныя княжескія средства. Немедленно начавшаяся постройка монастыря потребовала вначалѣ большихъ усилій; явилась необходимость отнестись почти на одноверстное разстояніе (гдѣ нынѣ городской Преображенскій Соборъ) находившіеся близъ церкви Успенія Божіей Матери посадскіе и церковно служительскіе дома, за тѣмъ назначенное для сооруженія монастыря мѣсто, какъ неровное и болотистое, пришлось завалить, расчистить и осушить канавами и, наконецъ, подъ руководствомъ присланнаго мастера Сыркова, было приступлено къ устройству необходимыхъ построекъ: мопашескихъ келій, колокольни, трапезы, деревянной ограды съ башнями и проч. Такимъ образомъ въ 1560 г., въ царствованіе Ивана Васильевича Грознаго было положено основаніе Тихвинской Обители, первымъ игуменомъ которой былъ назначенъ старецъ Кирилль.

Со вѣшной стороны обитель обнесена каменною стѣною съ восьмью башнями и девятою, находящеюся въ срединѣ передняго фасада, въздными подъ нею воротами. Въ этой башнѣ (западной) и въ противоположной ей крайней (восточной) находятся церкви; другія башни пустыя. Вышина стѣны отъ 5 до 6 сажень, она кирпичная, установлена на цоколѣ изъ дикаго камня; въ верхней части ея имѣются круглыя амбразуры. Съ внутренней стороны стѣны, нижняя часть ея кругомъ

обнесена кирпичными арками, на которыхъ настланъ полъ и устроена на столбахъ крыша, такъ что по всей стѣнѣ и сквозь башни открыта непрерывная широкая галлерей въ 460 сажень длиною. До посѣщенія Тихвинской обители Императрицею Елизаветою Петровною въ 1747 году всѣ зданія были деревянные. Она первая повелѣла устроить вокругъ монастыря казенную ограду, но намѣреніе это почему-то осталось неисполненнымъ. Въ 1788—1795 гг. Архимандриты Евѳимій и Игнатій построили западную стѣну на монастырскія суммы, сѣверная же и южная были возведены на пожалованныя Императорами Павломъ I и Александромъ I 37 т. рублей, съ добавкою къ нимъ еще монастырскихъ суммъ свыше 20 т. рублей. Поэтому во время крестныхъ ходовъ, совершаемыхъ вокругъ обители, противъ башенъ на южной сторонѣ съ вензелемъ Павла I, а на сѣверной съ вензелемъ Александра I, постоянно совершается поминовеніе строителей этихъ стѣнъ Императоровъ Павла I, и Александра I, съ провозглашеніемъ вѣчной памяти.

Противъ монастыря, на противоположенномъ берегу рѣки Тихвинки, находится небольшая, отдѣльно стоящая, каменная церковь во имя Всѣхъ Святыхъ, устроенная здѣсь въ воспомяніе того, что на этомъ мѣстѣ первоначально предположено было устроить обитель. Церковь эта носить названіе полковой, по причинѣ приписки ея къ кварти-

ровавшему много лѣтъ тому назадъ въ городѣ Тихвинѣ полку. Въ настоящее время богослуженіе въ ней совершается всего лишь одинъ разъ въ годъ, въ престольный праздникъ.

Введенскій дѣвичій монастырь.

Обитель находится на правой сторонѣ рѣки Тихвинки и расположена въ полуверстномъ разстояніи отъ Тихвинскаго Большаго монастыря. Время возникновенія обители съ положительною точностью неизвѣстно, но изъ данныхъ, имѣющихся въ изслѣдованіяхъ Токмакова (Матеріалы для историческаго и церковно-археологическаго описанія Новгородской губ.) можно заключить, что оно совпадаетъ съ основаніемъ Большаго мужскаго монастыря и относится къ 1560 году. Введенскій дѣвичій монастырь, не вмѣщая въ себѣ въ какихъ либо выдающихся по своей святости религіозныхъ украшеній, болѣе всего замѣчателенъ въ историческомъ отношеніи, такъ онъ долгое время служилъ мѣстомъ пребыванія опальной супруги Іоанна Грознаго царицы Дарьи Алексѣевны, изъ рода бояръ Колтовскихъ. Эта страдалица пребыла здѣсь болѣе 30 лѣтъ; при ней Введенская обитель подверглась нападенію шведовъ и литвы, была разворена и сожжена; мона-

шествующія сестры были разбѣяны, а сама царственная подвижница съ нѣкоторыми приближенными монахинями, во все время осады укрывалась въ 8 верстахъ отъ Тихвина, въ землянкѣ, на берегу небольшого озера, сохранившаго съ тѣхъ поръ до настоящаго времени названіе Царицына. По заключеніи Столбовскаго мира, Введенскій монастырь былъ восстановленъ по прежнему; царица — инокиня, пребывъ въ немъ послѣ того еще около 10 лѣтъ, мирно опочила въ 1626 году Апрѣля 5-го дня, оставивъ послѣ себя замѣчательное духовное завѣщаніе, въ которомъ въ мельчайшихъ подробностяхъ изложила свою послѣднюю волю, отказавъ все свое достояніе преимущественно на процвѣтаніе и развитіе обители. Царица Дарья Алексѣевна была погребена въ притворѣ Введенскаго холоднаго собора; надъ могилою ея до настоящаго времени находится гробница съ золоченой сѣнью и царскимъ покровомъ. Въ ризницѣ монастыря много дровняго, а потому нелишне побывать и здѣсь.

Благодаря энергичной дѣятельности и умѣлому распоряженію, монастырь, руководимый опытною начальницею, не смотря даже на не особенно значительныя средства, съ каждымъ годомъ замѣтно улучшается и приобрѣтаетъ все лучшей и лучшей внѣшней видъ. Въ настоящее время въ немъ насчитывается слишкомъ 200 сестеръ. Всѣ они заняты постоянною молитвою и трудомъ, неустанно

созидаю и совершенствуя принявшую ихъ подъ свой отеческій кровъ святую обитель.

Отъ Тихвина до Череповца мѣстность лѣсная. Отъ станціи „Кадуѣ“ въ 17 верстахъ находятся Филиппа Ирапскій мужской монастырь.

Въ лавкѣ монастыря есть подробное описаніе обители.

На окраинѣ города Тихвина находится мужской монастырь, называется Николо-бесѣднаго, гдѣ, по преданію, Царица Небесная являлась Св. Николаю, сидящему на дровѣ. Обитель хотя и древняя, но памятниковъ старины никакихъ не сохранилось. Обставлена убого, братіи очень не много. Средствами служитъ особый капиталъ, на $\frac{0}{0}$ съ котораго и содержится монастырь. Съ полотна дороги видны храмъ и домашнія постройки.

До станціи Сомино, одной изъ крупныхъ станцій между Тихвиномъ и Череповцѣмъ, мѣстность глухая и интереснаго ничего не даетъ.

Отъ Сомино до Череповца дорога проходить по лѣсной мѣстности. Крупная станція между этимъ перегонемъ—Бабаево, версть 15 отъ которой находится имѣніе г. Балашева.

Череповецъ.

Станція отстоитъ отъ города въ 1 в., извоцикъ 30 коп. Череповецъ, уѣздный городъ Новгородской губерніи, стоитъ на правомъ берегу рѣки Шексны, при впаденіи въ нея рѣки Ягобры, на $59^{\circ} 37'$ сѣверной широты и $55^{\circ} 36'$ восточной долготы. Отстоитъ отъ своего губернскаго города-Новгорода въ 508 верстахъ, отъ С.-Петербурга въ 574 верстахъ и отъ Москвы въ 587 верстахъ. Лѣтомъ паровое сообщеніе съ гг. Рыбинскомъ и Кирилловымъ; устроится гавань, которая замѣтно усилитъ товарное движеніе.

Время основанія Череповца относятъ ко второй половинѣ XIV вѣка, когда, по преданіямъ, отшельники Аванасій и Феодосій поставили въ такъ называвшемся Череповскомъ урочищѣ, среди дремучихъ лѣсовъ, церковь во имя св. Троицы, Сергія и Никиты Радонежскихъ и при ней основали Воскресскій монастырь.

Какъ вообще всѣ монастыри въ старину щедро отдѣлялись землями, угодьями и припиской къ нимъ крестьянъ, такъ и этотъ монастырь не былъ забытъ: имѣются свѣдѣнія, что въ 1626 году монастырь имѣлъ уже 29 деревень и 18 пустошей, а къ

началу XVIII столѣтія ему принадлежало уже 1250 душъ крестьянъ.

Въ 1674 году всѣ монастырскія имѣнія и крестьяне отошли въ казну и самый монастырь былъ упраздненъ и обращенъ въ приходскую церковь села Федосьева.

Въ 1777 году, при новомъ дѣленіи губерній, Череповецъ оставленъ заштатнымъ городомъ, но въ 1802 году обращенъ въ уѣздный.

Число жителей въ городѣ около 8,000. Главная улица называется Воскресенскимъ проспектомъ. Онъ тянется съ сѣвера на югъ и разсѣкаетъ городъ на двѣ половины—верхнюю или западную, и нижнюю или восточную. Всѣ улицы идутъ по двумъ направленіямъ: однѣ съ сѣвера на югъ, то-есть параллельно Воскресенскому проспекту, другія съ востока на западъ, то-есть пересѣкаютъ его прямоугольно. Улицы, параллельныя Воскресенскому проспекту: нижнія—Благовѣщенская, Дворянская и Набережная 1-я и 2-я; верхнія—Покровская Петровская, Александровскій проспектъ и Загородная улица. Улицы пересѣкающія Воскресенскій проспектъ: Заводская улица, Поповскій и Георгіевскій переулки, Коржавскій и Калачниковскій переулки, Садовская улица, Крестовская улица, Казначейскій и Конторскій переулки, Сергіевскій и Троицкій переулки. Изъ этихъ улицъ самая важная Крестовская; она разсѣкаетъ городъ на двѣ половины—

сѣверную и южную. Воскресенскій проспектъ и Крестовская улица дѣлятъ городъ на четыре части: сѣверо-восточную, сѣверо-западную, юго-восточную и юго-западную.

Церквей четыре: Воскресенскій соборъ, Благовѣщенская, Кладбищенская и при тюремномъ замкѣ. — Часовень три. Домовъ каменныхъ 64, деревянныхъ 715. Учебныхъ заведеній 13. Типографій три. Фотографія одна. Книжныхъ магазиновъ три.

Изъ исторіи устройства церквей въ Череповцѣ.

Воскресенскій соборъ состоитъ изъ двухъ отдѣльныхъ храмовъ: холоднаго и теплаго.

Благовѣщенская церковь. Теплый болѣе древній, двухъ-этажный съ 4 придѣлами храмъ построенъ въ 1757 г. Въ нижнемъ этажѣ три придѣла главный—во имя ап. Іоанна Богослова; боковыя—во имя св. Николая Чудотворца. Второй—Георгія Побѣдоносца. Колокольня Благовѣщенской церкви построена отдѣльно.

Учебныя заведенія въ городѣ.

Въ городѣ 13 учебныхъ заведеній.

Реальное училище. Основано въ 1873 году. Окончившіе пользуются льготой 2 разряда. Плата

20 рублей. Возрастъ при поступленіи отъ 10 до 13 лѣтъ.

Александровское техническое училище. Основано въ 1869 году. Курсъ 4 г. и 2 г. практики. Окончившіе успѣшно получаютъ званіе мастера или машиниста. По воинской повинности льгота 3 разряда.— Поступленіе въ возрастъ 12—14 лѣтъ. Плата за входящихъ 12 рублей, за полныхъ пансіонеровъ одновременно при поступленіи 20 рублей и по 180 рублей въ годъ.

Маріинская женская гимназія.—Основана въ 1873 году.—Семь классовъ и восьмой—педагогической. Возрастъ для поступленія отъ 9 до 12 лѣтъ.— При гимназіи приготовительный классъ.—Плата въ приготовительномъ 10 рублей, въ остальныхъ 15 рублей; за одинъ изъ языковъ 12 рублей.

Учительская семинарія.—Открыта въ Сентябрѣ 1875 года. Состоитъ изъ трехъ классовъ. При ней начальная школа съ 3 отдѣленіями. При семинаріи имѣется 40 стипендій.

Милютинская сельско-хозяйственная школа 2 разряда.—Основана въ 1887 году. Курсъ 3 года. Поступленіе въ возрастъ не менѣе 14 лѣтъ съ знаніями курса начальныхъ школъ. При ней ферма и нѣсколько мастерскихъ.

Городское трехклассное училище. Курсъ 6 л., по 2 года въ классъ. Поступленіе въ возрастъ 8—12 лѣтъ. Плата 3 рубля въ годъ.—Льгота 3 разряда.

Приходское училище. Курсъ 3 года. Плата 3 рубля въ годъ.

Женское профессиональное училище. — Открыто въ 1887 году, курсъ 5 лѣтъ. Плата 3 руб. въ годъ. Поступленіе въ возрастъ отъ 8 лѣтъ. Въ программу входятъ: рукодѣліе, домоводство и огородничество; для послѣдняго есть опытная ферма.

Общественныя учрежденія.

Городской общественный банкъ. Основанъ въ 1864 году. Задача и дѣятельность банка, приемъ вкладовъ, выдача ссудъ подъ недвижимыя имѣнія подъ процентныя бумаги и учетъ векселей.

Череповецкое благотворительное общество открыло свои дѣйствія въ 1878 году.

Цѣли и дѣятельность общества: выдача пособій совершенно безпомощнымъ жителямъ города, пособие бѣднымъ учащимся въ мѣстныхъ учебныхъ заведеніяхъ.

Святые угодники Череповецкіе.

Преподобный Афанасій и Θεодосій Череповецкіе † 1382 г. — Почиваютъ подъ спудомъ въ Воскресенскомъ соборѣ города Череповца. Память ихъ празднуется 25 Сентября и 2 Ноября.

Преподобный Филиппъ Иранскій † 1537 г. Почиваетъ подъ спудомъ въ Филиппо-Иранскомъ монастырѣ въ 48 верстахъ отъ г. Череповца. Память его празднуется 14 Ноября.

Преподобный Сергій, Схимонахъ Шухтовскій † 1609 г. —Почиваетъ подъ спудомъ въ Шухтовской Покровской церкви въ 15 верстахъ отъ г. Череповца. Память его празднуется 19 Мая.

Преподобный Антоній Черноозерскій. Почиваетъ подъ спудомъ въ часовнѣ упраздненной Черноозерской пустыни въ 40 верстахъ отъ Череповца. Память его празднуется 17 Января.

М о н а с т ы р и.

Иоанно-Предтеченскій Леушинскій женскій монастырь, иначе называемый „Покрова Богородицы“. —Находится отъ г. Череповца въ 40 верст. и отъ пристани „Борки“ по рѣкѣ Шекснѣ въ 11 верстахъ.

Первоначально въ 1875 году послѣдовало Высочайше утвержденіе на существованіе Леушинской женской общины, въ 1885 году община переименована въ общежительный монастырь. При монастырѣ открыта женская Леушинская школа.

Филиппо-Иранскій мужской монастырь. Основаніе его относить къ 1527 году. Въ смутное

время онъ былъ разрушенъ литовцами и поляками и снова возстановленъ въ 1664 году. Построенъ на ручьяхъ Ирапахъ и рѣкѣ Андогѣ въ Андогской волости 48 вер. отъ Череповца, въ 3-хъ верст. отъ почтовой станціи „Стань“.

Выксинская пустынь бывшая, нынѣ приходская церковь Николо-Выксинскаго села Ольховской волости находится въ 33 верстахъ отъ города Череповца.

Общественная жизнь въ городѣ развита, называютъ даже Череповець уголкомъ Петербурга. Были попытки со стороны типографа Н. Л. Зилоптьева, издавать газету. Выходилъ Череповецкій Листокъ, уже имѣвщій не мало подписчиковъ изъ провинцій. Но за статью „сама себя высѣкла“ — Правдорѣзова (псевдонимъ), газета приостановлена, а авторъ статьи уволенъ въ отставку. Получено г. Зилоптьевымъ, новое разрѣшеніе на изданіе Справочнаго листка.

Изъ Череповца поѣздъ идетъ по открытой мѣстности параллельно рѣкѣ Шекснѣ, переѣзжая ее въ 20 верстахъ. Мостъ на Шекснѣ имѣетъ длину не болѣе 50 сажень, архитектура обычная. Путь отъ Шексны до Вологды въ большинствѣ лѣсистый, селеній совсѣмъ нѣтъ очень рѣдко. Ызды до гор. Вологды около 3-хъ часовъ, первая станція Шексна, занимаетъ красивое мѣстоположеніе.

Вологда.

Вологда находится подь $57^{\circ} 13'$ с. ш., $57^{\circ} 33'$ в. д., храмовъ 18 и 2 монастыря, жит. 38,000. На вокзалъ желѣзной дороги въ Вологдѣ выѣзжаетъ прислуга изъ гостинницъ „Золотой Якорь“ и „Пассажъ“. Есть извозчики, таксы для которыхъ не установлено. По мѣстнымъ цѣнамъ проѣздъ отъ вокзала до гостинницъ и постоялыхъ дворовъ не превышаетъ 50 коп. Въ гостинницахъ имѣются номера отъ 50 коп. и выше. Есть постоянные дворы съ номерами для приѣзжающихъ (въ родѣ мебелированныхъ комнатъ), тоже въ центрѣ города, неподалеко отъ гостинницъ. Эти постоянные дворы — Ледкова, Юшина, Ширикова и Тихонова. У послѣдняго можно имѣть горячую пищу по 20 коп. за порцію, а у остальныхъ только одну квартиру. Цѣна номера отъ 30 коп. до 1 руб. Проѣздъ на извозчикѣ отъ Петербургскаго вокзала до пароходныхъ пристаней не дороже 40—50 коп. Пароходы, совершающіе рейсы между конечными пунктами Вологда — Архангельскъ и попутными городами: Тотма, Устюгъ, Красноборскъ, идутъ сначала по рѣкѣ Вологдѣ, потомъ по Сухонѣ, въ которую она впадаетъ, затѣмъ по

Сѣверной Двинѣ, образующейся отъ соединенія Сухоны, Юга и Вычегды.

Происхожденіе и значеніе наименованія „Вологда“ и время основанія города точно не извѣстны. Одни слово „Вологда“ производять отъ „волокъ“, — большой лѣсъ, среди котораго былъ основанъ этотъ городъ; другіе объясненіе наименованія видять въ зырянскихъ словахъ „волокъ-ва“, — лѣсная вода.

По мнѣнію мѣстнаго историка И. Н. Суворова, согласному съ другими историками, названіе Вологда угрофинскаго происхожденія. Но все это — предположенія. Одно несомнѣнно, что это названіе очень древнее.

Мѣстность, занимаемая Вологдою, издревле была заселена различными племенами Угрофинновъ, по слѣдними представителями которыхъ здѣсь остаются нынѣ Зыряне.

Широко раскинувшись по обоимъ берегамъ рѣки Вологды, городъ имѣетъ въ окружности до 10 верстъ при протяженіи отъ 3-хъ до 4-хъ верстъ. Онъ расположенъ въ котловинѣ и окруженъ съ сѣвера, запада, юга и юговостока отлогими полями и селеніями на возвышенностяхъ, постепенно поднимающихся по мѣрѣ удаленія отъ города, съ востока же и сѣверовостока онъ окаймленъ болотистыми низинами, громадными и безлюдными, расположенными по нижнему теченію рѣки Вологды. Ближайшіе окрестности города безлѣсны и тоже

болотисты. Подъѣзжая къ Вологдѣ, путникъ видитъ городъ верстъ за 10—15 и прежде всего поражается обиліемъ храмовъ и зелени—лѣтомъ. Въ сухое и ясное время впечатлѣніе отъ города получается пріятное, но въ дурную погоду городъ кажется пустымъ, безлюднымъ и грязнымъ. Въ немъ до сихъ поръ много немощенныхъ улицъ, досчаныхъ панелей и пустырей. Зданіе вокзала, храмы, нѣнѣскольго каменныхъ общественныхъ и частныхъ зданій, скрашиваютъ внѣшній видъ города. Въ Вологдѣ за послѣднее время устроены водопроводъ, электрическое освѣщеніе и телефонъ. Интересно осмотрѣть при каѳ. соборѣ древне-хранилище.

Б у й.

Буй—уѣздный городъ Костромской губ., въ 174 верстахъ къ сѣв. отъ Костромы, на лѣвомъ берегу рѣки Костромы, при впаденіи въ нее рѣки Вексы. Городъ основанъ въ 1536 году и въ немъ, по повелѣнію Іоанна Грознаго, воздвигнута крѣпость, которая защищалась крутыми берегами р. Костромы и Вексы съ одной стороны, съ другой—насыпаннымъ валомъ съ глубокимъ ровомъ. Крѣпость эта служила убѣжищемъ при нашествіи татаръ для мѣстныхъ жителей. Въ 1587 г. въ Буй были высланы въ заточеніе Василій и Александръ Шуйскіе. Въ 1719 году Буй вошелъ въ составъ Костромской

провинці; въ 1778 году сдѣланъ уѣзднымъ городомъ. Жители занимаются земледѣльствомъ, огородничествомъ и сплавомъ лѣса по р. Костромѣ въ г. Кострому. Жителей въ городѣ около 3,000. Въ Буѣ при храмахъ нѣсколько школъ. Съ введеніемъ жел. дор. городъ замѣтно оживленъ.

Въ уѣздѣ разводится ленъ, а главное занятіе жителей—рубка лѣса и сплавъ его въ г. Кострому.

Г а л и ч ь .

Галичъ—уѣзд. г. Костромской губ., въ 121 в. отъ губ. гор., на нижнемъ юго-восточномъ берегу Галическаго озера. Жителей около 8 тысячъ, они занимаются огородничествомъ, преимущественно разведеніемъ огурцовъ, озеро даетъ превосходный матеріалъ для удобренія огородовъ. Храмовъ 16, нѣсколько школъ. Торговля въ городѣ не бойкая.

Галичъ — родина св. Филиппа, митрополита Московскаго, Павла Обновскаго, Макарія Унженскаго и Пансія Галицкаго. Въ немъ содержались знаменитыя изгнанники: Андрей Шуйскій, согнанный Борисомъ Годуновымъ, и Василій Ивановичъ Шуйскій, сосланный Лжедмитріемъ 1605 г., прожившій тамъ не болѣе года.

О времени основанія города точныхъ данныхъ

не имѣется. Въ 1719 г. сдѣланъ провинціалнымъ городомъ, въ 1778 г. уѣзднымъ городомъ Костромскаго намѣстничества, перечисленнаго потомъ въ Костромскую губернію.

Жители уѣзда занимаются земледѣліемъ, многіе уходятъ для промысловъ въ С.-Петербургъ и Москву.

Свѣча.

Будущее этой станціи громадно, въ виду того, что занимаетъ центральное мѣсто и стоитъ при сплавной рѣкѣ.

Городъ Котельничъ.

Уѣздный городъ Вятской губ., расположенъ на правомъ берегу р. Вятки, которую пересѣкаетъ жел.-дор. мостъ, 160 верстъ отъ Вятки. Жителей городъ насчитываетъ до 4.000 человѣкъ. Храмовъ 6, зданій до 750, изъ нихъ каменныхъ около 200. По своему благоустройству городъ ничѣмъ не выдѣляется; -будучи расположенъ въ котловинѣ, отчего и получилъ свое названіе, онъ имѣетъ грязный и непривлекательный видъ; средне-учебныхъ заведеній нѣтъ, существуютъ только женская прогимназія и

3-хъ классное городское училище. Исторія возникновенія города кроется еще въ XII в., когда Котельничъ былъ извѣстенъ подъ именемъ Кокшарова, уѣзднымъ городомъ числится съ 1780 г. — Крупное экономическое значеніе города зависитъ отъ его географическаго положенія при р. Вяткѣ; съ Котельнической пристани ежегодно отправляется болѣе полумилліона разныхъ хлѣбныхъ грузовъ, видное мѣсто среди которыхъ занимаютъ ленъ и куделя (до 100 т. пуд.). Въ близкомъ будущемъ торгово-промышленная жизнь города должна будетъ значительно возрасти, такъ какъ чрезъ него идетъ Петербургъ-Вятская жел. дор. По Вятскому краю городъ извѣстенъ своей Алексѣевской ярмаркой, продолжающейся съ 1-го по 20-е марта, обороты этой ярмарки доходятъ до 1.200.000 р. — Разница во времени: мѣстное на 1 ч. 12 м. 12 с. впереди противъ Петербурга.

По мѣстному прозванью „Котельничъ на трехъ Иванахъ стоитъ“, что объясняется тѣмъ, что три главныхъ лица въ городѣ Иваны.

Городъ Вятка.

Губернскій городъ, по 58° 36' с. ш. и 67° 21' в. д., расположенъ на лѣвомъ возвышенномъ берегу

судоходной р. Вятки, имѣеть пароходное сообщеніе съ Казанью; желѣзной дорогой соединенъ съ Пермью, Котласомъ—пристанью Сѣверной Двины и С.-Петербургомъ чрезъ Вологду; во время мелководья (обыкновенно въ іюлѣ мѣсяцѣ) пароходы доходятъ только до пристани Медвѣдки, откуда пассажиры попадаютъ въ Вятку обыкновенно на лошадяхъ (около 160 в.); съ проведеніемъ Пермь-Котласской дороги большинство ѣдетъ туда черезъ Пермь. Разница во времени — вятское впереди противъ Петербургскаго на 1 ч. 17 м. 37 с. Вятка основана въ 1181 г. и первоначально называлась Хлыновымъ, „Хлынъ-лукавый“, настоящее имя получила въ 1781 г., губернскимъ городомъ числится съ 1796 г.; жителей по послѣднимъ даннымъ насчитывается до 26.000 человекъ, храмовъ 32, костель 1, зданій—до 2250, въ томъ числѣ до 500 каменныхъ, учебныхъ заведеній до 30, изъ нихъ средне-учебныя: мужская и женская гимназіи, реальное и сельско-хазяйственное училища, духовная семинарія и епархіальное женское училище, кромѣ того есть школа фельдшерницъ и повитухъ при губернской земской больницѣ, миссіонерская школа и ремесленное училище губернскаго земства. Изъ газетъ и журналовъ издаются: „Вятскій Вѣстникъ“, (выходитъ ежедневно), „Вятскій Край“, „Пчеловодство“, „Епархіальныя Вѣдомости“ и „Епархіальныя Отголоски“ и „Крестьянская газета“.

Имѣется епархіальная и публичная бібліотека. За счетъ города въ Вяткѣ имѣется телефонная сѣть и электрическое освѣщеніе, есть также водопроводъ, мощныхъ улицъ очень мало, поэтому въ сырую погоду въ городѣ стоитъ грязь. Для развлеченія обывателя есть небольшой деревянный театр, существуетъ также и клубъ. Въ торгово-промышленномъ отношеніи Вятка еще въ старину имѣла крупное значеніе по своимъ торговымъ оборотамъ съ Архангельскимъ портомъ; за послѣднее столѣтіе это значеніе сильно понизилось. Въ настоящее время городъ считается однимъ изъ видныхъ пунктовъ кожевенной промышленности, значительное мѣсто занимаетъ въ ряду другихъ городовъ и по хлѣбной торговлѣ.

Осмотръ города слѣдуетъ начать съ собора, въ ризницѣ котораго хранятся не мало цѣнностей былого времени. Здѣсь-же хранится брилліантовая митра, заложенная Пермскимъ епархіальнымъ Начальствомъ при постройкѣ каедрального собора въ г. Перми. Митра оцѣнивается въ нѣсколько сотъ тысячъ рублей, брилліанты изумительной игры и составляютъ жертву рода Строгановыхъ, основанному ими Пыскорскому монастырю въ предѣлахъ Пермскаго Края.

Достоинъ глубокаго вниманія Трифоновскій мужской монастырь, гдѣ подъ спудомъ почиваютъ мощи преп. Трифона, (житіе и образъ святого можно

найти въ книгѣ „Пермскій Патерикъ“ — издание свящ. Іакова Шестакова).

Недалеко отъ монастыря находится Александроневскій соборъ, красивъ, въ миниатюрѣ, по вѣщности, напоминаетъ Храмъ Христа Спасителя въ Москвѣ.

Вблизи собора зданіе училищъ духовнаго вѣдомства. Въ городѣ при Реальномъ училищѣ имѣется музей, открытый г. Рябинымъ, и ученая архивная, издающая свои труды.

Земство имѣетъ рядъ учебныхъ мастерскихъ — столярную, ткацкую, печнаго дѣла и мн. др. Кустарный музей всегда имѣетъ всевозможныя издѣлія кустарей. Музей находится въ новомъ гостинномъ дворѣ.

На другой сторонѣ р. Вятки, противъ города, въ слободѣ Дымковѣ процвѣтаетъ выработка глиняныхъ издѣлій, начиная съ простѣйшихъ формъ куколъ кончая изящными фигурами и оригинальными бюстами, посмотрѣть которыя положительно стоитъ.

Отъ г. Вятки лежитъ желѣзно-дорожный путь до Котласа, ничего особеннаго не представляющій, — вся мѣстность лѣсная и скучная. Станція Котласъ находится недалеко отъ сѣверной Двины, по которой пароходы идутъ внизъ до г. Архангельска, вверхъ до усть Сысольска и Ульяновскаго монастыря, что на р. Вычегдѣ. Путь по сѣверной Двинѣ чрезвычайно интересный: всюду видны богатые селенія,

плывущія плоты и бѣяны съ дровами. Не мало сплавляется теса для заграницы. Пароходы не многимъ отличаются отъ камскихъ, но пассажирскія таксы много дороже. На пути слѣдуетъ обозрѣть историческій городъ Холмогоры, гдѣ въ соборѣ поκειται знаменитый первый архангельскій епископъ Аѳанасій, съ которымъ нерѣдко совѣтовалси по дѣламъ сѣвера Царь Петръ I при проѣздѣ своемъ въ Архангельскъ.

Городъ Глазовъ*).

Уѣздный городъ Вятской губ., расположенъ на р. Чепцѣ, притокѣ р. Вятки, и на линіи Пермь-Котласской жел. дор., въ разстояніи полутысячи вѣдъ отъ Перми и 8 часовъ отъ Вятки. Жителей въ городѣ до 3.000 ч., церквей 2, зданій около 450, изъ нихъ каменныхъ не болѣе 30. За послѣдніе годы въ Глазовѣ открыта женская гимназія, мужская прогимназія, есть духовное училище, ремесленные классы при городскомъ училищѣ. Глазовъ издавна былъ извѣстенъ своей торговлей хлѣбомъ (преимущественно овсомъ), куделей и льномъ; съ проведеніемъ желѣзной дороги эти обороты возрасли еще болѣе.

*) бытъ и нравы жителей Сѣвера Глазов. уѣзда описаны въ книгѣ „Около Камы“—Камасинскаго.

Въ настоящее время по желѣзной дорогѣ ежегодно отправляется по полумиліона пуд. овса, до 60 тыс. льняного и коноплянаго сѣмени и до 10 тыс. льна, кудели и льняной пакли, кромѣ того большое количество этихъ грузовъ отправляется весной по р. Чепцѣ. Разница во времени: въ Глазовѣ на 1 час. 20 мин. впереди противъ Петербургскаго. Въ старину Глазовѣ былъ простымъ вотяцкимъ селеніемъ, а затѣмъ селомъ Воскресенскимъ, числится уѣзднымъ городомъ съ 1780 года. Существуетъ складъ кустарныхъ издѣлій.

Общественная жизнь начинаетъ развиваться, появился книжный магазинъ г. Флорова. Газеты своей, не смотря на полную въ ней нужду, не имѣется. Музея также нѣтъ, но основать сравнительно легко, было бы желаніе. Глазовѣ считается столицей вотяковъ и потому собрать предметы вотякскаго обихода не составитъ большаго труда, учащіеся (большинство вотяки) могли-бы прийти на помощь въ дѣлѣ собиранія вещей этнографическаго характера. Помѣщеніе для музея могло бы дать земство, такъ горячо принимающее участіе въ народномъ просвѣщеніи. Въ этомъ случаѣ Глазовцамъ слѣдуетъ поучиться у Череповцевъ, гдѣ имѣется сравнительно хорошій музей, возникшій благодаря хлопотамъ мѣстнаго общественнаго дѣятеля г. Милютина. Съ открытіемъ музея нужно спѣшить: вотяки замѣтно рѣсѣютъ, а

съ этимъ мѣняется и бытъ этихъ инородцевъ, исчезаютъ и предметы ихъ домашняго обихода.

На обзоръ города довольно употребить 2—3 ч. Начавъ осмотръ съ собора, можно взглянуть на р. Чепцу, на берегу которой разбитъ садикъ, гдѣ Глазовцы собираются потолковать о злобахъ дня. Другимъ мѣстомъ развлечения для глазовцевъ служить вокзалъ, куда обыкновенно являются довольно аккуратно поглазѣть на проѣзжую публику.

Ближайшею станціею къ Глазову является Балезино. Самое село, по имени коего называется станція, отстоитъ въ 7 в., въ селѣ двухъ-классная церковно-приходская школа. и двѣ земскія. Населеніе вотяки. Вблизи Балезина при р. Чепцѣ построена часовня, гдѣ, по преданію, проживаль Св. Трифонъ Вятскій. Сюда въ лѣтнее время стекается масса богомольцевъ.

Отъ ст. Балезина начинается лѣсная, болотистая мѣстность. Крупною станціею является Чепца при рѣкѣ того же имени.

Отъ этой станціи ближайшій путь (402 вер.) до г. Казани. Ызды обыкновенно двое сутокъ, везутъ по 4—5 коп. за версту.

За Чепцой слѣдуютъ станціи Кузьма и Бородуино. Вблизи послѣдней находится село Путино, — родина сибирскаго общественнаго дѣятеля. П. Ив. Макушина, воспитанника Пермской Семинаріи.

Слѣдующая крупная станція Вознесенская, вблизи которой находится село Вознесенское. На станціи предполагается постройка церкви, нужда въ которой ощущается давно.

Не далеко отъ станціи (20 в.) находится Очерской желѣзодѣлательный заводъ гр. Строганова. Дорога до завода шоссейная, прекрасная. Заводъ ведетъ бойкую торговлю.

Въ 18 верстахъ отъ станціи находится маслодѣлательный заводъ Дм. Ив. Смирнова, поднявшаго выдѣлку сливочнаго масла до возможнаго совершенства. Сбытъ масла производится не только во внутреннихъ рынкахъ, но и за границу.

Со слѣдующей станціи „Савино“ лежитъ путь въ 100,000 инородческой край съ массою сель и двумя женскими монастырями—Верхъ—Язвинскомъ и Стефановскомъ въ селеніи Пешнигорсткѣ. Здѣсь возможенъ сбытъ товаровъ и представительство по сбыту сельско-хозяйственныхъ орудій и швейныхъ машинъ. Ближайшее (12 в.) село Карагай—очень бойкій и крупный центръ торговли. Не меньшая торговля производится въ сосѣднихъ селахъ—Верхъ—Язвинскомъ, Кудымкорскомъ, Юсьвинскомъ, Юрлинскомъ и заводѣ Кувинскомъ, въ нѣкоторыхъ селахъ есть общественныя лавки. Предполагается устройство шоссейной дороги, какъ подъѣзнаго пути. Въ настоящее время для этого инородческаго края

устроенъ подъѣздной путь къ р. Камѣ, но онъ лишь для лѣта, въ остальное время года 100.000 ино-родческий край тяготѣеть къ желѣзной дорогѣ*).

Со станціи Григорьевское лежитъ благоустроен-ный путь (50 в.) къ торговому селу Ильинскому, про-изводящему обороты на сотни тысячъ рублей съ двумя ярмарками Никольской и Сборной.

Отъ станціи Шабуничи находится недалеко (35 в.) Нытвинской желѣзо-дѣлательный заводъ франко-русскаго акціонернаго общества. Въ заводѣ торговля развита. До завода предполагалась постройка желѣзнодорожной вѣтви.

Послѣднею станціею предъ Пермью является „Займка“, носящая названіе потому, что здѣсь находятся заводы — судостроительные, чугунолитей-ные, мыловаренные и кожевенные. Будущее „За-имокъ“, громадно, какъ узловой станціи. Если до нея будетъ проведенъ отъ города электрический трам-вай о чемъ мечтаютъ пермяки, то притокъ сюда пассажировъ будетъ далеко больше, чѣмъ на стан-цію „Пермь“.

Въ верстѣ отъ станціи пролегаетъ грандіозный каменный мостъ, построенный въ 1900 году.

Съ устройствомъ желѣзнодорожнаго пути на Кунгуръ, станція Займка будетъ узловою. Есть

*) Желающихъ ознакомиться съ этимъ краемъ отсылаемъ къ книгѣ „Около Камы“ — Камасинскаго.

слухъ, что вблизи этой станціи въ устьѣ рѣчки Мулянки будетъ устроена гавань.

Уральскіе магнаты начинаютъ понемногу приступать къ ликвидаціи своихъ земельныхъ богатствъ, рѣшившись превратить, пока не поздно, свои маюраты, по сессіи лѣса и воды въ золотую наличность. Владѣльцы Кыштымскихъ горныхъ заводовъ часть своихъ дачъ заложили ярославско-кострому земельному банку. Графъ Шуваловъ вошелъ въ переговоры съ крестьянскимъ земельнымъ банкомъ. Землевладѣлецъ пермскаго уѣзда дворянинъ Мадѣевъ намѣренъ продать крестьянскому банку свое имѣніе въ пермскомъ у. Землевладѣльцы оханскаго уѣзда гг. Всеволожскіе и Сатина уже „сбыли“ свои земельныя угоды крестьянскому банку и начали даже, „въ виду неизвѣстнаго будущаго“, сбывать движимую и недвижимую собственность. Недавно на пермской толкучкѣ продавался прадѣдовскій зимній возокъ этихъ помѣщиковъ,—цѣлая баня съ деревяннымъ молоткомъ надъ спиною ямщика: „Понужали его господа изъ кареты то. Тяжела стала по новѣшнимъ временамъ“. Про Н. Н. Всеволожскаго, женатаго на извѣстной артисткѣ М. Г. Савиной, до селѣ сохранилось много преданій. Въ лѣтнее время онъ ѣздилъ на охоту въ зимнемъ возкѣ, о которомъ уже была рѣчь. Дорога на разстояніи 20—30 в. была усыпана солью, кучера фареиторы на всѣхъ лошадяхъ (15—20) были одѣты

во все бѣлое, руки и лицо были вымазаны сажей, сидѣли фореиторы лицомъ къ Никитѣ Никитычу, а спинами къ головѣ лошади. Баня-возокъ слѣдовала съ музыкою домашнихъ музыкантовъ. Обратнo съ охоты возокъ слѣдовалъ галопомъ, угощеніе всѣмъ участникамъ охоты было обильное. Не рѣдко соль собиралась бѣднымъ людомъ и называлась „Никитинскою.“ Въ селѣ Сивѣ, гдѣ проживалъ полѣтамъ Н. Н., всегда было много прихлебателей... Изъ построекъ Н. Н. былъ особенно оригиналенъ громадный домъ, построенный изъ стоячаго лѣса. Крыша дома была причудлива и собой представляла море лошадиныхъ головъ.

Именитый графъ Строгановъ владѣетъ въ одной пермской губерніи землю въ количествѣ болѣе милліона десятинъ.

Чтобы имѣть понятіе о маіоратѣ графа Строганова, достаточно сказать, что графскія земли начинаются отъ г. Оханска на Камѣ, тянутся по оханскому, соликамскому, чердынскому, пермскому, кунгурскому уѣздамъ, пермской губ., почти сплошь и теряются въ тайгѣ вологодской губ.

Во всѣхъ этихъ уѣздахъ лѣса, теченіе рѣкъ, рѣчекъ, ручьевъ и озеръ—„графскіе“; всѣ луга, лучшія пашни—его же, и крестьянскія владѣнія лишь вкраплены въ его маіоратъ. „Конца краю нѣтъ грапскимъ землямъ“,—говорятъ крестьяне и въ ихъ глазахъ „графъ“ является какимъ-то „мифи-

ческимъ владѣтелемъ, такъ какъ онъ самъ чрезвычайно рѣдко бываетъ здѣсь.

Въ послѣднее время графъ С. А. Строгановъ былъ въ Пермскомъ имѣннн, вскорѣ послѣ кончины супруги, урожденной княжны Васильчиковой. Поѣздъ состоялъ изъ нѣскольکو троекъ, ѣхали на нихъ главные служащіе, повара-поварята и прихлѣбатели. Самъ его Сіятельство стремительно слѣдовалъ верхомъ. У всѣхъ полевыхъ воротъ стояли особые караульные сторожа и получали приличную мзду за пропускъ графа. Мужики думали, что графъ представляетъ собою что-то особенное въ родѣ „Ивана Царевича“. А затѣмъ говорили „вѣдь „графъ-то“ такой-же человекъ что и мы, только шибко больно гонить верхомъ, да ѣсть за десятерыхъ, а то бы зачѣмъ столько поваровъ“. Въ заводѣ Кувѣ, гдѣ графъ жилъ болѣе продолжительное время, его сіятельство ходилъ въ лаптяхъ, часто ходилъ на исповѣдъ и вообще отличался странностями, если не сказать болѣе.

Служащіе его не менѣе типичны (см. статью „Солнечное затменіе“ въ книгѣ „Около Камы“— Якова Камасинскаго.

О скуности другихъ землевладѣльцевъ также не мало сохранилось воспоминаній. Камеръ-юнкеръ двора Его Величества С. С. Абалекъ-Лезаревъ отказалъ городу Перми въ нѣскольکو саженахъ

усадьбы противъ портовой конторы, гдѣ городъ предполагалъ устроить часовню, въ память одного изъ событій въ жизни царствующаго дома.

Съ сѣверной стороны г. Пермь опоясываетъ рѣка Кама, что значитъ быстрая вода, „Кам“ сильный, быстрый „ва“—вода. Слово пермяцкое.

Красивый видъ на Пермь открывается съ камскаго желѣзно-дорожнаго моста. На лѣвомъ берегу Камы не далеко отъ моста находилась та береза, которую съѣлъ Пр. Трифонъ Вятскій, обращая остяковъ въ христіанство. Тутъ-же были произведены раскопки Н. Н. Новорожденныхъ, давшія богатый запасъ чудскихъ вещей.

Пермь былъ бы еще болѣе благоустроеннымъ городомъ, если-бы онъ былъ своевременно вымощенъ. Въ неурожайные годы (1890—92) представитель отъ общественныхъ работъ Пермской губ. Ил. Н. Урбановичъ настойчиво предлагалъ мэру города г. Суслину вымостить за счетъ казны весь городъ съ погашеніемъ долга въ теченіи 20 лѣтъ. Но г. Суслинъ не доложилъ думѣ о предложеніи г. Урбановича и категорически заявилъ, что они и въ грязи поживутъ, лишь бы быть при капиталахъ... Если бы не инертность, присущая обывателямъ Перми, то отчего бы не сдать какому либо обществу провѣденіе электрической тяги или дилижансовъ по главнымъ улицамъ города? Отчего бы на тѣхъ зда-

віяхъ, гдѣ проживали историческія лица, не помѣстить должныя надписи? На домѣ почтовой конторы, на примѣръ, слѣдуетъ имѣть доску, что здѣсь проживалъ графъ М. М. Сперанскій, во время ссылки въ Пермь, на домѣ Н. Д. Топоркова, здѣсь жилъ послѣдніе годы Дм. Дм. Смышляевъ, на домѣ Губернскаго земства обозначить прїѣздъ высокопоставленныхъ лицъ. Вообще, природные Пермьки на починъ нетароваты. Вотъ почему всѣ прїѣзжіе сюда изъ Владимірской губ. „ходячій народъ“ — Киселевы, Сорокины, Федосѣевы и мн. другіе, а запослѣднее время кантонисты изъ евреевъ — Демидовъ, Бобровъ, Гавриловъ и мн. др., торговавшіе лишь поношеннымъ платьемъ, чрезъ 15—20 лѣтъ составили себѣ капиталы и построили каменные дома. Если принято говорить за границей, что „поѣзжайте туда, гдѣ можно наживиться безъ всякаго труда, поѣзжайте въ Россію“, то всякому обывателю центральной, особенно западной Россіи, можно сказать про Пермь. Если бы не высылка малолѣтнихъ Бобровыхъ, Гавриловыхъ въ Пермскую губ., то дѣтямъ ихъ не видать-бы тѣхъ палатъ, въ которыхъ они теперъ благодушествуютъ. Коренной обыватель Перми спитъ, а пришлый элементъ устраиваетъ дѣлишки. Въ умственной жизни Пермской губерніи съ игралъ не малую роль также пришлый классъ. Редакторомъ—губерн. офиціоза явился еврей Вл. Якъ Кричевскій, частныя газеты

„Пермскій Вѣстникъ“ и „Пермскій Край“ издавались на средства, данныя евреями. Пройдите по торговой улицѣ и вы увидите рядъ вывѣсокъ съ еврейскими фамиліями. Будущее Перми въ рукахъ евреевъ, если пермяки-коммерсанты неспроснутся отъ вѣковой спячки. И рядъ другихъ новшествъ тоже исходитъ отъ пріѣзжихъ людей. Появилось въ Перми издательское дѣло — Уральскій торгово-промышленный календарь — Вершова, энергичнаго сотрудника Пермскаго оффиціоза, давашаго рядъ дѣльныхъ статей по внутреннимъ вопросамъ губерніи. Но на ряду съ людьми культуры на горизонтѣ Пермской жизни не рѣдко появлялись люди, ничего общаго не имѣющіе съ дѣйствительнымъ культурнымъ движеніемъ.

Своеобразнымъ культуртрегеромъ Пермской губерніи проявилъ себя въ свое время достопамятный совѣтникъ губернскаго правленія А. А. Любимовъ, привезенный губернаторомъ Погодинымъ изъ гор. Минска. Онъ завязалъ сношенія съ знаменитымъ московскимъ книгоиздателемъ И. Д. Сытинымъ. Сытинъ сбывалъ Любимову съ большой скидкой лежалый товаръ — оракулы, сонники, писмовники, „Битву русскихъ съ кабардинцами“, „Разбойника Чуркина“ и прочія произведенія Никольскаго рынка. Огромными партіями товаръ этотъ бесплатно перевозился въ Пермь на пароходахъ Ив. Ив. Любимова и поступалъ на складъ въ домъ Соловскаго на

Монастырской улицѣ. Затѣмъ, въ качествѣ совѣтника Губернскаго Правленія, Любимовъ „товарецъ“ разсылалъ исправникамъ и знакомымъ благочиннымъ. Первые, изъ ревности не поразуму, продавали на сотни рублей. О. о. благочинные, по означеніи съ составомъ книгъ, „товарецъ“ возвращали. Завѣдывающій (изъ „своихъ“) разсылкой книгъ вскорѣ получилъ должность станового пристава. И другіе сотрудники Любимова не оставались безъ вниманія....

Городъ Пермь.

Губерскій городъ, подъ $58^{\circ} 1'$ с. ш. и $56^{\circ} 16'$ в. д. (отъ Гринвича), расположенъ на лѣвомъ, возвышенномъ берегу р. Камы; желѣзной дорогой на Челябинскъ соединяется съ сѣтью Россійскихъ желѣзныхъ дорогъ; черезъ Вятку соединенъ съ Петербургомъ (въ концѣ 1905 г. ходили только товарные поѣзда); а въ лѣтнее время изъ Перми бывають ежедневныя отправленія легко-пассажирскихъ пароходовъ въ Казань, Нижній Новгородъ и Чердынъ. По своему внѣшнему благоустройству, оживленію и числу коммерческихъ предпріятій Пермь занимаетъ видное мѣсто въ ряду другихъ губернскихъ городовъ. Населеніе города по послѣднимъ даннымъ опредѣляется въ 65.000 жителей. Въ го-

родъ находится 14 храмовъ и 2 монастыря, 7 средне-учебныхъ заведеній: мужская гимназія, двѣ женскихъ (казенная и частная) г-жи Барбатенко, реальное училище, горнозаводское, духовная семинарія, женское епархіальное училище, кромѣ того есть торговая школа, желѣзнодорожное техническое, духовное училища, женская прогимназія. Изъ научно-просвѣтительныхъ учрежденій имѣются: городская публичная библіотека съ бесплатнымъ кабинетомъ для чтенія, библіотека имени Смышляева съ отдѣленіями, бесплатная народная библіотека-читальня, научно-промышленный музей (открытъ для осмотра ежедневно: въ будни съ 12 до 3-хъ, а въ праздники съ 12 ч. дня до 5 ч. пополудни), городской театръ (былъ лѣтній театръ въ саду общественаго собранія, но сгорѣлъ осенью 1904 г.), метеорологическая станція; кромѣ того существуетъ нѣсколько ученыхъ и спортивныхъ обществъ; въ послѣдніе годы при Александровской больницѣ губернскаго земства открыта бактериологическая станція, гдѣ производятся Пастеровскія прививки больнымъ, укушеннымъ бѣшенными животными. Въ Перми издаются двѣ газеты: „Пермскія Губ. Вѣдомости“ и „Камскій Край“, кромѣ того нѣсколько разъ въ годъ выпускается „Сборникъ Пермскаго Земства“ и издаются „Труды Пермской Ученой Архивной Комиссіи“, два раза въ мѣсяць выходятъ „Епархіальныя Вѣдомости“. Лѣтомъ жизнь въ го-

родъ значительно оживленнѣе, чѣмъ зимой, тогда же бываетъ наибольшій съѣздъ иногородней публики. Для увеселенія въ лѣтнее время открывается загородный садъ общественнаго собранія съ бесплатнымъ входомъ для всѣхъ, несмотря на то, что ежедневно играетъ прекрасный струнный оркестръ музыки; въ саду же помѣщается лѣтнее зданіе клуба. Въ городѣ находятся три клуба: благороднаго собранія, общественный и офицерскій. Городъ освѣщенъ электричествомъ, эксплуатация электрической энергіи производится городскимъ управленіемъ. (Уральск. календарь—Вершова).

Осмотръ города лучше начать съ каедральнаго собора, въ которомъ заслуживаетъ особаго вниманія посохъ Святителя Стефана (подробное описаніе сей святыни см. въ адресъ Календаръ Пермской епархіи за 1896 г.—свящ. Я. Шестакова). Вниманія заслуживаетъ мраморный иконостасъ въ тепломъ соборѣ. Описанія собора, къ сожалѣнію, нѣтъ. Царскія врата холоднаго собора изъ Пыскорскаго монастыря, древнѣйшаго въ Пермскомъ краѣ. Ризница не отличается ни древностію, ни богатствомъ, кромѣ креста изъ Уральскихъ камней.

Изъ собора слѣдуетъ пройти на берегъ Камы и полюбоваться камскими далями и видомъ на красивый желѣзнодорожный мостъ. Отсюда мимо духовной семинаріи, слѣдуетъ направиться по проспекту

къ Стефановской часовнѣ, гдѣ находится образъ покровителя Пермскаго края Св. Стефана. Образъ этотъ освященъ на мощахъ Святит. почивающихъ въ соборѣ у Спаса на бору въ Москвѣ.

Ежедневно съ этимъ образомъ совершаются крестные ходы по губерніи. Постройка часовни и приобрѣтеніе образа принадлежитъ заботамъ протоіерея Евгенія Алексѣевича Попова—незабвеннаго дѣятеля для духовнаго роста Пермской епархіи. (Очеркъ жизни и дѣятельности о. Протоіерея Евгенія А. Попова, см. въ адресъ календарѣ Пермск. епар. за 1894 г.—свящ. Іак. Шестакова).

Вблизи часовни по Петропавловской улицѣ находится научный музей и ученая архивная Комиссія. Въ музеѣ, не смотря на его молодость, не мало коллекцій минераловъ, монетъ, царства животныхъ, нѣсколько предметовъ этнографическаго характера и мн. др. Тутъ же имѣется библіотека по исторіи мѣстнаго края. Архивная Комиссія имѣетъ свои труды, издаваемые довольно аккуратно.

Изъ музея слѣдуетъ направиться въ городской лѣтній садъ, питомникомъ котораго пермяки особенно гордятся. На пути въ садъ не лишнее за-вернуть въ богородицкую школу, замѣняющую для Перми народный домъ. Здѣсь ведутся народныя чтенія, устраиваются учительскіе курсы и даются концерты. Школа эта возникла по инициативѣ

доктора П. Н. Серебрѣнникова мѣстнаго уроженца, воспитанника Пермской Семинаріи. При входѣ въ садъ стоитъ ротонда, — построенная въ 60-хъ годахъ. Въ саду по вечерамъ играетъ музыка, въ лѣтнемъ театрѣ иногда даются спектакли.

Что бы имѣть полное представленіе о городѣ, необходимо пройти по главной, самой бойкой улицѣ города — Сибирской, выходящей къ Камѣ. На этой улицѣ находится общественная библіотека съ кабинетомъ для чтенія. Вблизи общественной библіотеки находится городская театр и женская гимназія. На Сибирской улицѣ есть книжный магазинъ О. Петровской.

Красивый видъ на Каму и дачи противъ завода Мотовилихи открывается изъ садика, извѣстнаго подъ именемъ „Козій загонъ“. Отсюда видна и камская флотилія. Мѣстность служила въ былое время любимымъ уголкомъ для гуляющей публики.

Интересно побывать въ заводѣ Мотовилихѣ, отстоящемъ отъ города въ 5 в., сообщеніе въ лѣтнее время параходомъ, а зимою желѣзною дорогою. Въ Мотовилихѣ приготавлиются пушки, снаряды, модели и мп. др. Время отъ времени заводъ принимаетъ спайку колоколовъ по способу бывшаго управляющаго заводомъ Славянова. Въ Мотовилихѣ имѣется громадный народный домъ и 2 библіотеки.

Изъ Перми путь на Екатеринбургъ принимаетъ два направленія, одинъ чрезъ заводы, другой чрезъ г. Кунгуръ.

Первый путь идетъ чрезъ заводы Мотовилихинскій и Чусовскій въ предѣлахъ Пермскаго уѣзда, Кушвинскій и Н.-Тагильской въ Верхотурскомъ уѣздѣ.

Чусовскій желѣзодѣлательный заводъ принадлежитъ французскому акціонерному обществу и быстро развиваетъ свое производство, не въ примѣръ казеннымъ горнымъ заводамъ. Вблизи завода желѣзнодорожный мостъ пересѣкаетъ рѣку Чусовую. Въ верстѣ отъ моста на берегу р. Чусовой стоитъ историческое село Камасино. (См. карту прикамск. края 16 вѣка).

Путь отъ Чусовскаго завода до з. Кушвы имѣетъ сильные подъемы. Здѣсь граница Европы и Азій, очемъ свидѣтельствуетъ особыйobeliskъ между станціями Европейская и Азіатская.

Въ з. Кушвинскомъ интересно ознакомиться съ библиотекою горо-благодатскаго округа, завѣдующимъ коей состоитъ сынъ Чупина, унаслѣдовавшій отъ отца любознательность и рѣдкое радушіе.

Вблизи з. Кушвы находится гора благодать, посѣтить которую туристы считаютъ священною обязанностію.

Производство завода прогрессируетъ. Торговля развита. Едва-ли гдѣ на Уралѣ такъ зажиточно живутъ мастеравые, какъ здѣсь. Даже тѣ изъ мастеровыхъ, которые не работаютъ въ заводѣ, много получаютъ за подвозку руды.

До г. Верхотурья поѣздъ идетъ среди дремучаго лѣса, не разъ пресѣкая рѣку Туру.

Не далеко отъ линіи желѣзной дороги лежитъ Нижне-Туринскій заводъ, гдѣ также вырабатывается желѣзо. Жители завода занимаются и добычей золота.

Ближайшею станціею къ г. Верхотурью является станція „Корелино“, названная по ближайшей деревнѣ. Всюду видна сплошная масса лѣса. Не большой мостъ чрезъ рѣку Туру построенъ вблизи дачи Верхотурскаго монастыря „актай“.

Станція Верхотурье находится въ 6 вер. отъ города, по имени котораго она и называется. Собщеніе извощикомъ—50 коп.

Въ городѣ лучшая гостинница при монастырѣ.

Глухой и бѣдный городокъ славенъ своимъ прошлымъ, когда чрезъ него шелъ путь въ Сибирь. (Описаніе г. Верхотурья продается у автора свящ. церкви Покрова о. Петра Торопова).

Храмы отличаются древностію. По архитектурѣ

особенно замѣчательнъ соборъ, насчитывающій не одну сотню лѣтъ.

Предметомъ глубокаго уваженія пользуется Николаевскій мужской монастырь, гдѣ почиваютъ открытыми мощи Св. Праведнаго Симеона. Портретъ и описаніе трудовъ угодника можно найти въ книгѣ „Пермскій Патерикъ“ —изданіе свящ. І. Шестакова.

Отъ Верхотурья ж. дор. идетъ глухимъ лѣсомъ.

Отъ Богословскаго завода можно проѣхать желѣзною дорогою до завода Туринскихъ рудниковъ. Здѣсь интересно осмотрѣть геологическій музей и мастерскія завода. Въ заводъ время отъ времени зимою наѣзжаютъ вогулы, кочующіе въ сѣверной части Верхотурскаго уѣзда.

Природа здѣсь своеобразна. Населеніе очень рѣдкое.

За послѣднее время наѣзжаютъ сюда новоселы на казенныя земли.

Съ проведеніемъ желѣзной дороги сѣверъ Верхотурскаго уѣзда не сомнѣнно оживится: явятся новоселы на казенныя земли, увеличится разработка золотыхъ пріисковъ, замѣтенъ будетъ приливъ лицъ, которые ѣдутъ въ Сибирь, руководясь поговоркой: „буду искать золото, буду панъ или пропасть“. Не рѣдко надъ такими предпринимателями оправдываются слова Гёте: „роетъ землю, ища сокровищъ, и радъ, когда находить дождевыхъ червей“.

Въ Нижне-Тагильскомъ заводѣ путникъ можетъ сосредоточить свое вниманіе на соборѣ, гдѣ многія иконы обложены цѣннымъ малахитомъ, на одной изъ иконъ риза чистаго золота.

На окраинѣ завода имѣется горнозаводскій музей и вблизи онаго склепъ рода Демидовыхъ.

Въ ближайшемъ къ Н.-Тагилу заводѣ Невьянскомъ сохранилась древняя башня съ курантами на ней:

Дальнѣйшій путь до Екатеринбургa особеннаго ничего не представляетъ, кромѣ завода Верхне-Нейвинскаго.

Салдинскій отъ Нижне - Тагильской станціи идетъ вѣтвь на заводъ, захватывая на пути Верхне-Салдинскій заводъ.

Огибая Н.-Тагиль, линія идетъ лѣсомъ, имѣя на пути нѣсколько станцій.

Второй путь, соединяющій Пермь съ Екатеринбургомъ, идетъ отъ ст. Заимки, что въ 5 в. отъ города.

Дорога идетъ открытою мѣстностью, имѣя уклонъ около липовой горы, гдѣ находится отдѣленіе душевно-больныхъ Пермской Александровской больницы.

Мѣстность всюду живописная. Селенія богаты строеніемъ и запасомъ хлѣба.

Не доѣзжая 25 версть до г. Кунгура, вправо отъ полотна дороги, на почтительномъ разстояніи видны бѣлыя горы, на которыхъ находится Николаевскій миссіонерскій мужской монастырь. Обитель эта снискала себѣ глубокое уваженіе среди православнаго и старообрядческаго населенія не только Пермской, но и сосѣднихъ—Вятской и Уфимской губерній. Бѣлыя горы царятъ на десятки версть надъ окружающею мѣстностью „съ нихъ виденъ г. Кунгуръ“ рядъ сель и заводовъ. Желаящихъ ознакомиться съ этой обителью отсылаемъ къ краткому описанію Бѣлогорскаго миссіонерскаго монастыря, составленному священникомъ Іаковомъ Шестаковымъ.

Вблизи гор. Кунгура желѣзнодорожный путь пересѣкаетъ рѣку Ирень, отличающуюся быстротою теченія. Виды всюду достойны кисти художника.

Городъ Кунгуръ.

Уѣздный городъ Пермской губ., подъ $57^{\circ}26'$ с. ш. и $57^{\circ}56'$ в. д. (отъ Гринвича), расположенъ по берегамъ р. Сылвы, при впаденіи въ нее—рѣки Ирени, въ 87 верст. отъ Перми по Сибирскому тракту; при большой водѣ р. Сылвы, отъ Перми

до Кунгура ходять мелководные пароходы. Въ Кунгурѣ насчитывается 15 храмовъ, (женскій монастырь), до 15.000 жителей, есть женская гимназія, техническое Губкина училище, городское и начальныя. Несмотря на свой торговый характеръ и множества купечества, городъ оставляетъ желать лучшаго. Основанъ городъ въ 1623 г., черезъ 10 лѣтъ онъ былъ перенесенъ на другое мѣсто, нѣсколько ниже по р. Сылвѣ, гдѣ стоитъ и въ настоящее время, теперь на старомъ мѣстѣ находится с. Старый Посадъ. Переносъ города былъ вызванъ чисто стратегическими цѣлями: съ 1682 года, до 1703 г. онъ находился въ вѣдѣніи Казанскаго, послѣ этого—Сибирскаго приказовъ, въ 1719 г. былъ приписанъ къ Вятской провинціи, въ 1737 г. сдѣланъ провинціальнымъ городомъ, въ 1781 г.—уѣзднымъ городомъ Пермскаго намѣстничества и въ 1796 г. Пермской губ. Въ торгово-промышленномъ отношеніи Кунгуръ извѣстенъ давно, какъ только былъ проведенъ Сибирскій трактъ, соединяющій Пермь съ Екатеринбургомъ, такъ какъ онъ лежалъ на этомъ пути, единственномъ тогда между Европой и Азіей. Прежде тамъ велась крупная чайная торговля, но теперь, съ проведеніемъ Сибирской ж. д., она упала. Въ настоящее время Кунгуръ славится своими кожевенными заводами и производствомъ обуви, которая въ большомъ количествѣ поступаетъ на Сибирскіе рынки. Значитель-

ную торговлю городъ ведетъ также хлѣбомъ, льномъ и шерстью. Въ Кунгурѣ имѣется книжный магазинъ Летунова и двѣ типографіи. Изъ заводовъ Кунгурскаго уѣзда извѣстны — Кыновскій гр. Строганова и Серебрянскій казенный. Какъ тотъ, такъ и другой заняты выдѣлкой желѣза. (Уральскій календарь — Вершова).

Изъ храмовъ замѣчательнъ Никольскій, лежащій на окраинѣ города за женскимъ монастыремъ. Храмъ этотъ построенъ извѣстнымъ чаоторговцемъ Кузнецовымъ въ память дѣда своего А. С. Губкина, прахъ котораго здѣсь покоится.

Про Кунгуръ сложилась пословица: „Кунгуръ богатъ церквями да ворами“. Церквей дѣйствительно много, всѣ они нарѣдкость благолѣпны и нѣкоторыя снабжены тысячными колоколами. И воровъ не мало.

Извѣстна въ городѣ публичная библіотека имени Хлѣбникова, уроженца г. Кунгура, служившаго главноуправляющимъ одной американской компаніи въ Уналашкѣ. Въ библіотекѣ сохранилось интересная переписка Хлѣбникова съ извѣстнымъ о. І. Веніаминовымъ (впослѣдствіи Митрополитомъ Московскимъ Иннокентіемъ). Въ рядѣ писемъ о. Веніаминовъ знакомитъ Хлѣбникова съ своей жизнію на островѣ Уналашкѣ и не рѣдко печалится на свои невзгоды.

Съ горы отъ Тихвинской церкви открывается чудный видъ на долины рѣкъ Сылвы и Ирени.

Вдали видно село Крестовоздвиженское, гдѣ раньше была вотчина Пывкорскаго монастыря (см. описаніе церкви Кунгурскаго уѣзда Свящ. П. Пономарева). Видны мѣловыя горы Спасской горы и (въ 1 в.) знаменитая ледяная гора, — внутри ея и при входѣ лежитъ никогда не тающій ледъ. О горѣ этой сохранилось много легендъ. Подробное описаніе горы можно найти у Лепехина, бывшаго здѣсь въ 1770 году

Пещера состоитъ изъ обширныхъ гротовъ, соединенныхъ между собою корридорами; видны всюду камни и котельники разныхъ формъ.

Лепехинъ видѣлъ полусгнившіе иконы и кресты. О пещерѣ передается много легендъ.

Станція жел. дор. находится вблизи Кротовскаго озера, здѣсь же Кунгуряки проводятъ лѣто, для чего устроены дачи! Здоровая мѣстность съ сосновой рощей невольно манитъ сюда.

Отъ Кунгура дорога идетъ по хлѣбороднѣйшей полосѣ уѣзда, гдѣ крестьяне искони отличаются довольствомъ. По мимо хорошихъ урожаевъ, что обуславливается качествомъ земли и правильнымъ уходомъ за ней, крестьяне богаты потому, что большинство ихъ ремесленники. Въ 5 вер. отъ города имѣется прекрасная каменоломня. Банновскія плиты далеко извѣстны, и сплавляются въ Пермь.

Около селъ Кишерты и усть-Кишерты поѣздъ

мчится по долинь рѣки Кишерть. Всюду богатыя пастбища и лиственные лѣса. Мѣстность весьма живописная.

Приближаясь къ заводу Молебка, на пути встрѣчаемъ красивый лѣсъ.

Ближайшая станція къ Молебному заводу Баская въ 18 в. Въ заводѣ два храма—одинъ каменный, другой деревянный, два-три каменныхъ дома, остальные—деревянные. Производство выплавки чугуна падаетъ, вслѣдствіе того, что запасъ руды на дачѣ владѣльца г. Каменскаго прекратился, а крестьяне по распоряженію земскаго начальника, (?) не даютъ руды со своихъ надѣловъ.

За Молебкой идетъ сплошной лѣсъ, гдѣ обитали лишь таптыгины, отчего одна изъ станцій названа „Медвѣдь“.

Отъ завода Сылвы дорога проходитъ въ 5 вер. уклоняясь направо.

Не далеко отъ желѣзнодорожнаго пути находится заводъ „Утка“, гдѣ развито производство выдѣлки желѣза гр. Строганова. Производства завода до постройки желѣзной дороги сплавлялись по рѣкѣ Чусовой.

Городъ Екатеринбургъ.

Уѣздный городъ Пермской губ., расположенъ подъ $56^{\circ}50'$ с. ш. и $60^{\circ}38'$ в. д. (отъ Гринвича) на р. Исети, притокъ р. Тобола; желѣзной дорогой соединяется съ Пермью, Челябинскомъ и Тюменью. Екатеринбургъ одинъ изъ богатыхъ, многочисленныхъ и благоустроенныхъ городовъ не только въ Зауральи, но и во всей Сибири. Онъ раскинулся на пространствѣ, обнимающемъ собою около 10 кв. вер., имѣеть около 5 тысячъ домовъ и до 60 тысячъ жителей, освѣщается электричествомъ, есть телефонная сѣть. Такое исключительное положеніе Екатеринбурга въ средѣ другихъ уѣздныхъ городовъ объясняется его историческимъ прошлымъ и географическимъ положеніемъ въ центрѣ горнозаводскаго района, который изстари находитъ здѣсь удовлетвореніе всѣмъ своимъ запросамъ и требованіямъ жизни, какъ культурнымъ, такъ и дѣловымъ, чисто коммерческимъ. Екатеринбургъ всѣмъ, что въ немъ есть, всецѣло обязанъ Уральскимъ заводамъ. Изъ учебныхъ заведеній въ Екатеринбургѣ находятся: мужская и женская гимназіи, реальное училище, уральское горное училище, женское епар-

хіяльное и мужское духовное училища, художественно-промышленная школа, торговая школа, двѣ женскія прогимназіи, два городскихъ училища, школа псаломщиковъ, кулинарная, сельскій повитухъ, частныя школы пѣнія и музыки, до 12 городскихъ начальныхъ училищъ и 9 церковно-приходскихъ школъ. Въ городѣ числится до 5 библиотекъ.

Осмотръ Екатеринбургa нужно начать съ древнѣйшаго собора Екатеринбургскаго, гдѣ находится часть мощей Св. и равн. Сумеона Верхотурскаго, интересна ризница собора. Отсюда близко библиотекa имени Бѣлинскаго, въ кварталѣ отъ нея золото-сплавня. Затѣмъ слѣдуетъ осмотрѣть гранильную фабрику и музей Уральскаго общества любителей Естествознанія. Заслуживаетъ вниманія библиотекa общества, имѣющая рѣдкіе труды по исторіи края.

Екатеринбургъ — Челябинскъ.

Въ Екатеринбургѣ дорога развѣдывается, — одна идетъ на г. Челябинскъ, другая на г. г. Камышловъ и Тюмень.

Между Екатеринбургомъ и Челябинскомъ крупныя станціи — Мраморская и Кыштымъ при заводѣ того имени. Здѣсь интересно осмотрѣть музей чугуна

наго литья Каслинскаго и Кыштымскаго заводовъ. Музей богатъ художественными вещами литья этихъ заводовъ.

Въ Кыштымѣ при заводѣ существуетъ залотоплавня, тоже достойная вниманія.

Челябинскъ, — уѣздный городъ Уфимской губ. находится въ 3-хъ верстахъ отъ станціи, сообщеніе дилижансомъ. Въ городѣ народный домъ, книжный магазинъ, торговля идетъ быстрыми шагами. Развитію города много способствовала японская война, когда сюда явились люди „дѣлать дѣла“.

Отъ Челябинска до Кургана, уѣзднаго города Тобольской губ., мѣстность ровная, всюду на пути мелкія березовыя рощи.

Курганъ стоитъ на р. Тоболѣ, впадающемъ въ Иртышъ, не значительномъ по торговлѣ и промышленности, производитъ впечатлѣніе большинства заурядныхъ уѣздныхъ городовъ.

За Курганомъ до Петропавловска мѣстность не мѣняетъ своей фізіономіи.

Петропавловскъ — лежитъ въ трехъ верстахъ отъ станціи, бойкій промышленный городъ, про-

изводится крупная торговля скотомъ, стоитъ на р.
Ишинѣ.

Омскъ—стоитъ на рѣкѣ Иртышѣ, въ лѣтнее время сообщеніе съ г. Томскомъ пароходомъ. Въ Омскѣ для сообщенія съ городомъ, отстоящемъ отъ станціи въ 3-хъ верстахъ, ходитъ передаточный поѣздъ. Кафедральный соборъ и другіе храмы рѣдкостей не имѣютъ.—Стоитъ осмотрѣть не большой музей, находящійся въ центрѣ города.

Городъ имѣетъ фисіономію уѣзднаго города, хотя въ немъ имѣетъ мѣстопребываніе архіерей и генераль-губернаторъ, изъ зданій обращаютъ на себя вниманіе кадетскій корпусъ и женская гимназія. Въ Омскѣ выходитъ газета „Степной край“.

По пути къ Томску встрѣчается городъ Канискъ, ничѣмъ не отличающійся отъ обыкновенныхъ уѣздныхъ городовъ.

Крупною станціею между Канискомъ и Тайгою является Обь, при которой стоитъ городъ Николаевскъ (Кривошековъ). Городъ растетъ не по днямъ, а по часамъ. Сюда переселяется масса крестьянъ изъ Пермской и другихъ губерній. Отъ Оби лежитъ дорога къ Барнаулу, лѣтомъ сообщеніе пароходомъ. Зимой 90 вер. на лошадяхъ. Городъ Николаевскъ имѣетъ электрическое освѣщеніе и водопроводы.

Не доѣзжая нѣсколько десятковъ верстъ до станціи „Тайга“ начинаются по обѣимъ сторонамъ линіи дороги дремучіе лѣса, въ центрѣ которыхъ стоитъ станція „Тайга“. При этой станціи каменный храмъ и нѣсколько магазиновъ. Число построекъ быстро растетъ. Отъ Тайги идетъ на Томскъ вѣточка. Мѣстность глухая, всюду лѣсъ.

Томскъ стоитъ на рѣкѣ Томи, выгладить уныло, отъ станціи въ 3 в., извощикъ стоитъ рубль. Осмотръ города лучше начать съ Александровскаго собора, который построенъ по образцу храма Христа Спасителя въ Москвѣ. Стоитъ послушать чудное пѣніе этого храма. Отсюда рукой подать до Университета и Технологическаго Института. Въ университетѣ интересно осмотрѣть музей. Не далеко отъ института находится келья-домикъ, гдѣ проживалъ Федоръ Кузьмичъ, который по глубокому убѣжденію Томичей былъ Императоръ Александръ Павловичъ. Не далеко отъ кельи Кузьмича стоитъ богатое зданіе Духовной Семинаріи и убогія дома мужскаго монастыря. Здѣсь же по близости находится единственный на всю Сибирь учительскій институтъ. Вблизи стараго кафедральнаго собора находится промадный каменный домъ извѣстнаго дѣятеля Сибири П. Ив. Макушина; въ домѣ помѣщается книжный магазинъ и типографія. Ма-

кушинъ, воспитанникъ Пермской духовной Семинаріи, сынъ дьячка села Пугина Оханскаго уѣзда Пермск. губ. Магазинъ Макушина снабжаетъ книгами всю Сибирь. Макушинымъ долгое время издавалась газета „Сибирская Жизнь“. Томскъ богатъ граціозными зданіями, какъ казенными, такъ и частными. Къ разряду послѣднихъ принадлежитъ домъ Второва съ массою магазиновъ. Это въ своемъ родѣ Московскій магазинъ Мюръ-Мерелисъ. Лучшая гостинница „Россія“, не далеко отъ университета и присутственныхъ мѣстъ.

Въ Томскѣ издается еще другая газета „Сибирскій Вѣстникъ“.

На пути изъ Томска до Красноярска встрѣчаются два бѣдныхъ маленькхъ городка—Маріинскъ и Ачинскъ. Первый стоитъ вблизи станцій, а второй въ 2 верстахъ. Тотъ и другой ничѣмъ не интересны. Жизнь течетъ монотонно, лѣнливо, изрѣдка проявляя себя въ той или другой формѣ въ мѣстныхъ клубахъ. Ачинскъ напоминаетъ г. Оханскъ Пермской губ.

Красноярскъ стоитъ на р. Енисеѣ, большой городъ, гдѣ сосредоточивается вся администрація Енисейской губерніи. Здѣсь живутъ архіерей и губернаторъ. Зданій красивыхъ въ городѣ не много. Особенно выдѣляется зданіе духовной Семинаріи и

архіерейскаго дома. Храмы далеко не величественны. На окраинѣ города находится вновь нарождающійся научный музей. Стоитъ посмотреть.

Городъ не бѣденъ учебными заведеніями: гимназіями, учительскою семинаріею и рядомъ низшихъ учебныхъ заведеній. Вблизи города находится Успенскій мужской монастырь. Около города грандіозный мостъ черезъ рѣку Енисей.

Между Красноярскомъ и Иркутскомъ встрѣчаются заурядные города Каинскъ и Нижнеудинскъ. Между ними попадаются крупныя станціи—Тайшетъ и Тынеть.

Не доѣзжая семи верстъ до Иркутска находится станція „Иннокентіевская“, вблизи которой (3 в.) расположенъ мужской монастырь, гдѣ почиваютъ мощи просвѣтителя Сибири, Святителя Иннокентія. Въ монастырѣ главный храмъ далеко уступаетъ російскимъ храмамъ по своему величію и благолѣпію. Св. угодникъ почиваетъ за правымъ клиросомъ, подъ аркою. Обитель отъ Иркутска лежитъ по прямому направленію въ четырехъ верстахъ. Въ ней имѣютъ постоянную резиденцію викаріи, епископы Киренскіе.

Иркутскъ считается столицею Сибири. Новый каедральный соборъ дѣйствительно не уступаетъ столичнымъ храмамъ, стоимость его простирается

до миллионѣ рублей, имѣеть паровое отопленіе и электрическое освѣщеніе. Внутреннее благолѣпіе храма неоставляетъ желать ничего лучшаго.

Вблизи новаго собора стоитъ деревянный соборъ, гдѣ подъ спудомъ почитается епископъ Мелетій, пользующійся глубокимъ уваженіемъ.

Иркутскъ.

Осмотръ города лучше начать съ собора, а затѣмъ обратить особое вниманіе на музей Императорскаго географическаго общества.

Музей находится на берегу р. Ангары, вблизи дома генераль-губернатора Западной Сибири.

Не далеко отъ музея находится арка съ надписью „путь къ великому океану“. Тутъ же противъ арки стоитъ древній храмъ.

Главная улица богата двумя величественными храмами и большими домами. Рядъ роскошныхъ магазиновъ дополняютъ украшеніе улицы. Красиво зданіе окружнаго суда, построенное въ тосканскомъ вкусѣ. Главная улица упирается однимъ концомъ въ Ангару, а другимъ ведетъ по направленію Якут-

скаго тракта, вблизи котораго на горѣ, которая царитъ надъ городомъ, стоитъ обелискъ гордости интеллигентныхъ Иркутскоѣ, писателю, профессору Шапову, на обелискѣ имѣется надпись.

Не далеко отъ горы находится бѣдный женскій монастырь, не имѣющій даже собственнаго храма, такъ что богослуженія совершаются въ приходской церкви. На окраинѣ города къ Якутску находятся учебныя заведенія: учительская семинарія, ремесленная школа и роскошное зданіе училища имени Трапезникова, увѣковѣчившаго себя постройкою нѣсколькихъ прекрасныхъ каменныхъ школъ.

Байкаль.

Жельзнодорожный путь отъ Иркутска до Байкала лежитъ по берегу рѣки Ангары. Мѣстность живописная.

Байкаль—одно изъ величайшихъ альпинскихъ озеръ земного шара, называемое у русскихъ мѣстныхъ жителей Святымъ моремъ,—самое большое и глубокое пресневодное озеро на материкѣ Стараго Свѣта, лежитъ между $50^{\circ} 28'$ и $55^{\circ} 50'$ с. ш. и $73^{\circ} 25'$ и 80° в. д. У Китайцевъ оно называется

„Пэ-хой“ — сѣверное море, у монголовъ — „Далай-Норь“ — священное море, „Бай-куль“ — богатое море. Больше Байкала только Сѣверо-Американскія озера — Верхнее, Мичиганъ, Гуронъ и Африканское — Нѳанца. По величинѣ своей зеркальной поверхности, а частью и по очертанію, Байкалъ сходенъ съ Танганайкою, озеромъ расположеннымъ въ Центральной Африкѣ и сосѣднимъ съ озеромъ Нѳанца. Площадь Байкала, ровная 30,034 кв. в. (34,179 кв. килом.), растянута на 600 вер. длины, въ видѣ серпа съ юго-запада на сѣверо-востокъ, при небольшой ширинѣ отъ 27 до 85 вер. Наибольшая измѣренная глубина южной части, по примѣру инженера Богословскаго, оказалась равною 791 морскимъ саж., или 3.185 фут. Высота озера надъ уровнемъ океана 1.561 фут., почему дно озера, въ наибольшихъ своихъ глубинахъ значительно ниже уровня океана.

Окружающія горы принимая своеобразныя очертанія, вдаваясь въ водный бассейнъ, образуютъ значительное количество мысовъ, изъ числа которыхъ — 80, наиболѣе характерные, имѣютъ свои названія, отчасти по наружному виду или цвѣту, отчасти отъ находящихся на нихъ или около нихъ растений, звѣрей и рыбъ. Со многими скалами и мысами связаны древнія повѣрья аборигеновъ края, инородческихъ племенъ, почему многія мѣстности

побережья бурнаго Байкала, а также и его острова, до настоящаго времени являются чтимыми, занимающая важное мѣсто въ народномъ суевѣрїи.

Хребты окружающіе Байкаль даютъ массу водныхъ стоковъ. Черскій насчитываетъ 336 притоковъ озера, изъ нихъ наиболѣе значительные: 1) Верхняя Ангара, впадающая въ сѣверо-восточную оконечность озера, 2) Варгузинъ—почти посрединѣ восточнаго берега, 3) Селенга въ юго-восточной части берега. Единственнымъ истокомъ озера служитъ Нижняя Ангара, которая беретъ начало въ юго-западной части озера.

Вода Байкала чиста и прозрачна. Наблюденій надъ ея температурою еще недостаточно произведено и только въ настоящее время предпринята экспедиціею О. К. Дриженко. Наблюденіями Добовскаго и Годлевскаго въ 1869—1876 гг. вообще замѣчено постоянство температуры воды въ глубинныхъ мѣстахъ и незначительныя амплитуды колебанія у поверхности береговъ, что составляютъ главную, характеристику водъ Байкала. Температура поверхности озера, по добытымъ даннымъ, колеблется въ предѣлахъ, не превышающихъ 10° Ц.; съ увеличеніемъ глубины уменьшается колебаніе и на глубинѣ 48 саж. разница между самою низкою и самою высокою температурою въ продолженіи года равна $2^{\circ}, 5'$ и на 70 саж. одному градусу Ц. Ниже

этихъ предѣловъ наблюдалась уже круглый годъ одна и та же температура, равная $+3^{\circ}, 5'$ Ц. На поверхности озера, преимущественно въ восточной его части, между мысомъ Святымъ носомъ и устьемъ р. Турки часто встрѣчается плавающимъ морской воскъ или „байкеритъ“, который жители употребляютъ наружнымъ лекарствомъ отъ ревматизма и цинги. Онъ горитъ скоро, ярко и даетъ много сажи. Вещество это, подвергнутое излѣдованію г. Шамарина (въ Иркутскѣ), при сухой перегонкѣ (начало испаренія $+140^{\circ}$ Ц.) дало: $8,44\%$ жидкаго дистиллята, представляющаго освѣтительное масло, $61,17\%$ желтоватаго цвѣта твердый продуктъ перегонки, превосходнаго качества парафинъ. Въ связи съ появленіемъ морского воска имѣются указанія о выходѣ въ той же мѣстности противъ Турки, на днѣ Байкала, ключей съ маслянистою жидкостью, обладающею, всѣми признаками нефти.

Климатъ на Байкалѣ очень суровъ, лѣто короткое, ночи большею частью холодныя. Метеорологическія наблюденія экспедиціи О. К. Дриженко еще не обработаны, а по наблюденіямъ прежде произведеннымъ видно, что самые господствующіе вѣтры дуютъ съ С. В. и Ю. З. Въ южной части озера отъ мая до конца іюля дуютъ С. В. вѣтры, имѣющіе мѣстное, названіе „бургиянъ“, съ августа—юго-западные вѣтры „культукъ“. Самые сильныя вѣтры

С. З. называются „сорма“. Эти вѣтры производятъ короткія высокія волны, достигающія до одной сажени вышины, при этомъ гребни волнъ такъ узки, что мелкія суда, управляемыя неискусными рулевыми, легко находятъ свою гибель. Во время бурь байкальскія волны достигаютъ до 6 и 7 фут. высоты. По мнѣнію Георги, равновѣсіе между водой и воздухомъ нарушается на Байкалѣ очень легко по обыкновенной подвижности воды, что объясняется, какъ особенною легкостью Байкальской воды, такъ и большими глубинами. Бури налетаютъ частія, но непродолжительныя, разбиваясь о прибрежныя скалы. Грозы поднимаются лѣтомъ со всѣхъ сторонъ, но почти никогда не переходятъ черезъ озеро. Въ іюнь и іюль Байкалъ бываетъ почти спокойнымъ. Въ это затишье со дна всплываетъ на поверхность воды масса водорослей и мѣстные жители называютъ этотъ періодъ „цвѣтеніемъ Байкала“. Замерзаніе озера начинается съ ноября, но иногда озеро не покрывается льдомъ ранѣ половины декабря и начала января.

Лѣса, окаймляющіе Байкалъ, частью лиственные, но преимущественно хвойные (сосна, пихта, сибирскій кедръ и т. п.).

К О Н Е Ц Ъ .

КНИГОИЗДАТЕЛЬСТВО
„Жизнь и Правда“
и книжный магазинъ
торговаго дома

В. А. СИЗЯКОВЪ и К^о.

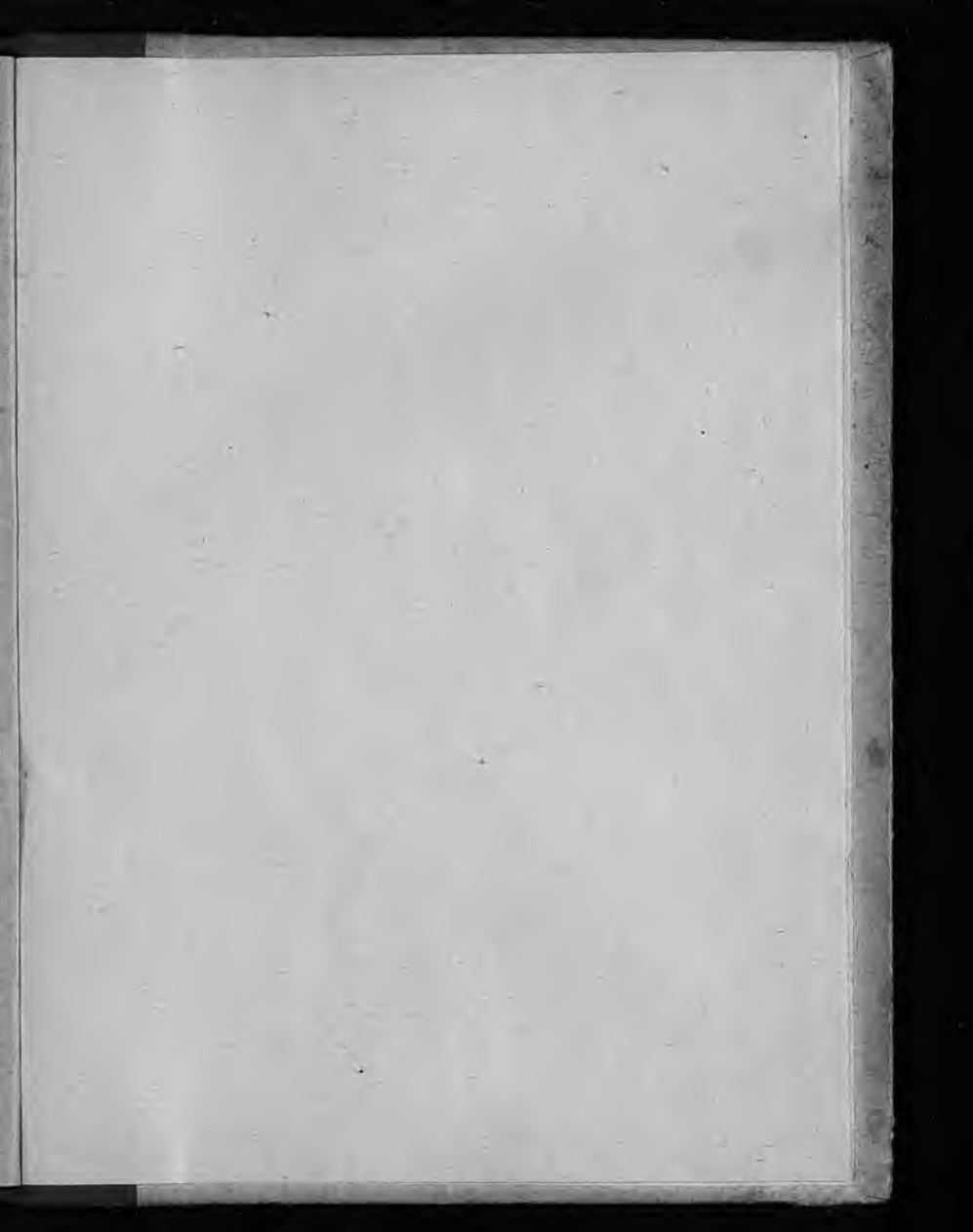
Лубянеско-Ильинскія торговыя помѣщенія № 10.

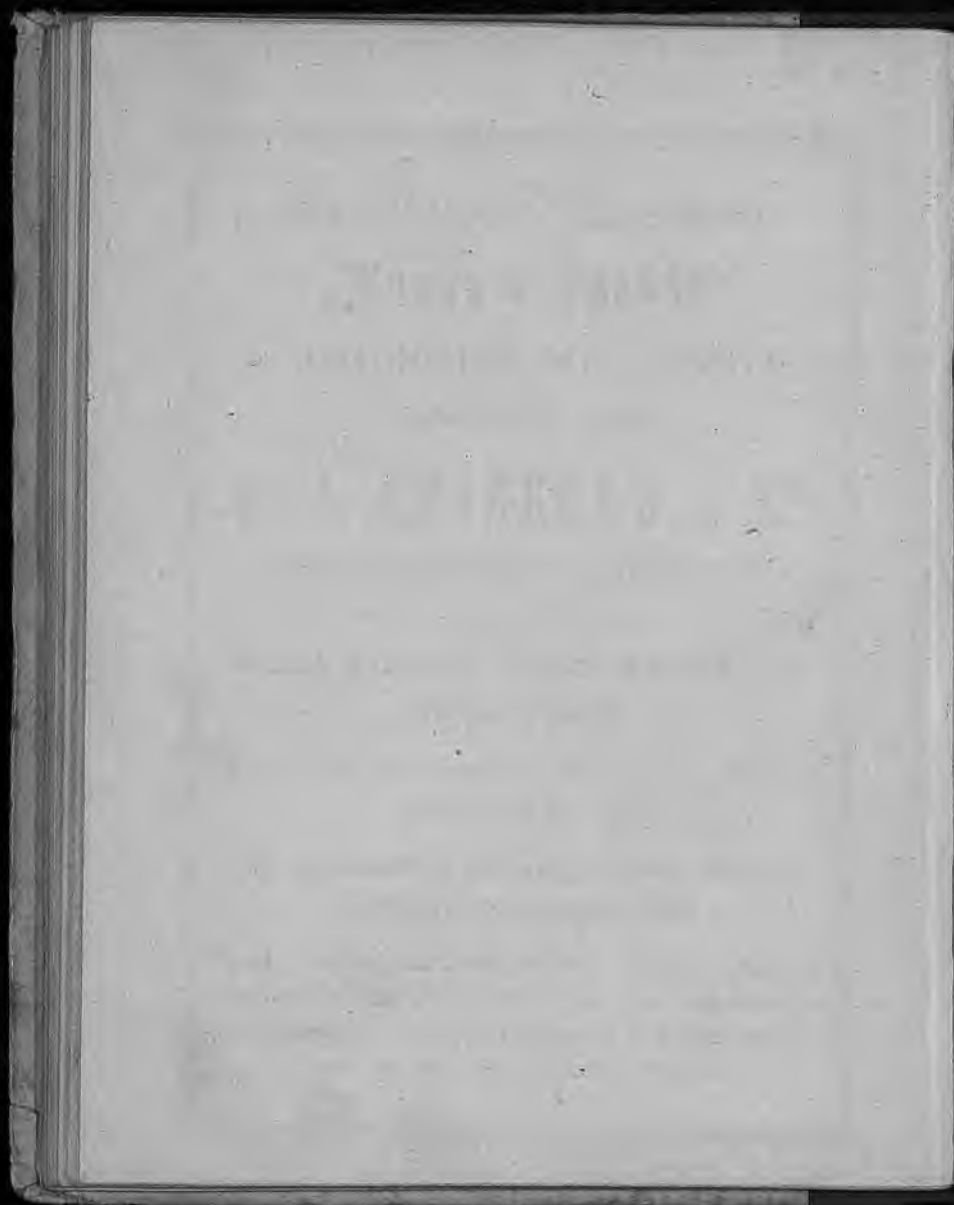
Магазинъ имѣетъ въ продажѣ книги по всѣмъ
отрослямъ знанія.

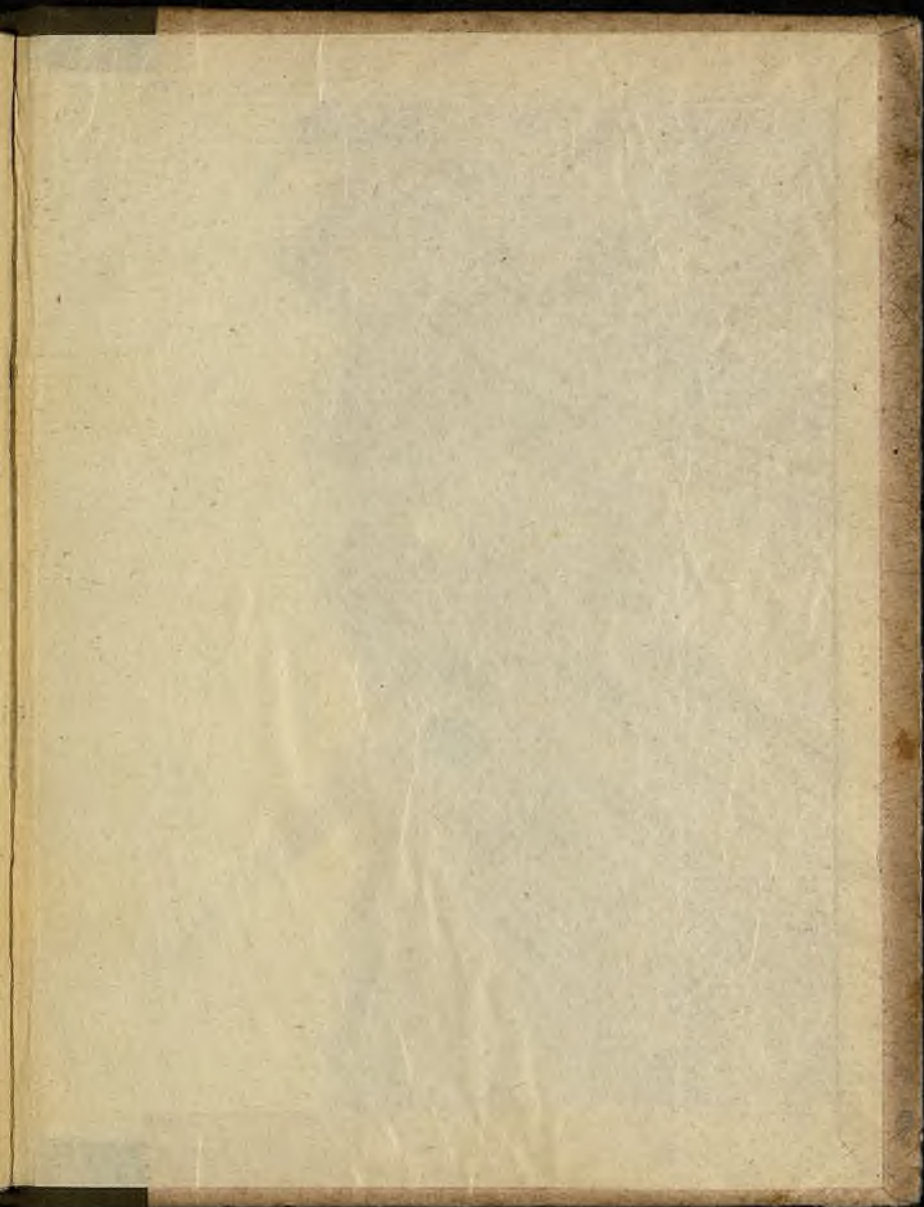
Беретъ на себя поставку книгъ для земскихъ
школъ и библиотекъ.

Книгопродавцамъ и Земскимъ управамъ дѣлается
уступка съ объявленныхъ цѣнъ.

Кромѣ книгъ, магазинъ имѣетъ большой выборъ
картинъ духовнаго и свѣтскаго содержанія рус-
скихъ и заграничныхъ фабрикъ, а также откры-
тыя письма собственнаго изданія.







Станціи вновь строящейся (ПЕРМЬ—КУНГУРЬ—
ЕКАТЕРИНБУРГЪ) желѣзной дороги

Пермь-Займки.	Шумково.	Шатал
Муляка.	Тулумбасы.	Кугара.
Платошная.	Кордонъ.	Касуров
Бѣлая Гора.	Шамары.	Билтамъ
Кушуръ.	Возулка.	Екатеринот
Кисертъ.	Шала.	



Путеводитель по сѣверной жел. дорогѣ
„отъ Петербурга до Байкала“

ПРОДАЕТСЯ:

С.-Петербургъ. Книжный магазинъ „Вѣра и Знаніе“,
Невскій пр. № 119.

Москва, Ильинскія ворота книжный магазинъ
Сизяковъ и Ко.

Казань, магазинъ Дубровина.

Пермь, Книжный магазинъ О. Петровской и въ книж-
ныхъ кіоскахъ сѣверной и сибирской жел. дор.