



# ВЕРХНЯЯ ПЫШМА 1854 | 2004



Уральская горно-металлургическая компания  
Администрация города Верхняя Пышма  
Уральский государственный университет



К 150-летию  
города  
Верхняя Пышма



# ВЕРХНЯЯ ПЫШИМА

1854 | 2004

*Книга посвящается многим  
поколениям пышминцев,  
чьим самоотверженным трудом  
селение Медный рудник  
превратилось в город Верхняя Пышима –  
медную столицу Урала.  
В город, в котором хочется  
работать и жить.*

Екатеринбург  
Издательство Уральского университета  
2004

26.89(235.55)

ББК ТЗ (2Р36)-22

В364

В362 Верхняя Пышма. 1854–2004. – Екатеринбург:

Изд-во Урал. ун-та, 2004 – 216 с.: ил.

ISBN 5-7525-1217-4

*Авторы выражают искреннюю признательность  
Уральской горно-металлургической компании  
за помощь в издании этой книги*

Авторский коллектив:

М. Е. Главацкий (руководитель),

Е. Г. Анимца, А. В. Бочаров, В. В. Вялова,

Н. С. Корепанов, Е. А. Курлаев, В. Г. Непомнящий,

С. Н. Панина, В. С. Селина

Редакторы: В. И. Первухина, В. И. Финнова

Дизайн: В. И. Реутов

Подготовка к печати: М. С. Будимирова, А. П. Никифоров

Фотографы: П. С. Козионов, Е. Ф. Тампдон

5855-4.3



© Уральская горно-металлургическая компания, 2004

© М.Е. Главацкий, Е.Г. Анимца и др., 2004

© Издательство Уральского университета, 2004



*Дорогие верхнепышминцы!*

*С открытием месторождения медно-кобальтовых руд в 1854 году связано основание поселка Медный рудник.*

*Поселок горняков и металлургов испытал расцвет и разлуку.*

*Новую жизнь он получил в 1934 году, с пуском Пышминского медэлектролитного завода и возродившегося в совершенно новом качестве рудника.*

*В тяжелые годы Великой Отечественной войны горняки и металлурги обеспечивали высокопроизводительную работу предприятий. В каждом снаряде, патроне присутствовала наша медь.*

*Пышминский медэлектролитный завод, ныне ОАО «Уралэлектромедь», был и остается лучшим предприятием цветной металлургии России. Одновременно с ним рос и развивался поселок Медный рудник, в 1946 году ставший городом Верхняя Пышма. Сегодня в городе размещены ОАО «Уралредмет», ОАО «Уралхимреактив», ОАО «Уральский завод железнодорожного машиностроения», три геолого-разведочные организации, свыше 250 предприятий малого и среднего бизнеса.*

*Пройдя сложный период перестройки, Верхняя Пышма развивается, благоустраивается – словом, переживает второе рождение.*

*Основной капитал – наши люди, обеспечивающие настоящее и будущее города.*

*От всей души поздравляю вас, уважаемые земляки, со 150-летием родного города, 70-летием комбината «Уралэлектромедь» и 5-летием Уральской горно-металлургической компании.*

*Уверен, что совместно с предприятиями мы обеспечим городу успех и процветание, а всем верхнепышминцам – достойную жизнь.*

*Глава МО «Верхняя Пышма»*

*В. А. Лешков*



*Уважаемые жители Верхней Пышмы, дорогие земляки!*

*Сердечно поздравляю вас со 150-летним юбилеем нашего родного города. С самого своего основания этот город был трудовым. История его неразрывно связана с металлургией с тех пор, как в 1854 году заработал Пышминско-Ключевской медный рудник, преемником которого является нынешнее градообразующее предприятие «Уралэлектромедь», в этом году отмечающее свое 70-летие.*

*Верхняя Пышма для меня – особый город, здесь прошли мои детство и юность. И тем приятней видеть, как преобразуется наш город, как хорошеет год от года. Строятся новые современные здания, облагораживаются фасады и улицы, работают Дворец культуры, спортивный комплекс, детские кружки и секции. Город вновь обрел свой храм, построена мечеть.*

*Верхняя Пышма и комбинат «Уралэлектромедь» всегда были неотделимы друг от друга, не раз приходили друг другу на помощь. В этом единстве и взаимопонимании, наверное, и кроется главный пышминский секрет. Поэтому наше предприятие и наша Уральская горно-металлургическая компания и впредь будут делать все возможное, чтобы город процветал, а благосостояние его жителей год от года улучшалось.*

*Генеральный директор УТМК  
Андрей Козицын*



*Уважаемые верхнепышминцы!*

*Для многих из нас город Верхняя Пышма является самым лучшим местом на земле – тем родным уголком, с которого начинается Родина, где берут свои истоки такие понятия, как великая Россия, Держава и Отечество. Здесь мы родились и выросли, познали чувство первой любви, ценность дружбы и верность друзей. Отсюда мы шагнули в большую жизнь. Поэтому, где бы мы ни были, куда бы ни забрасывала нас судьба, мы всегда вспоминаем об этом городе и с неподдельным волнением идем по его улицам после долгой разлуки.*

*Думаю, что именно любовь к родному краю помогает нам успешно переживать неблагоприятные ситуации, с честью выходить из самых сложных положений и делать все, что в наших силах, для процветания Верхней Пышмы. Как и во времена первостроителей Пышминского медэлектролитного завода, в основе производственной деятельности работников ОАО «Уралэлектромедь» лежит принцип ответственности. Его современное звучание емко выражено девизом трудового коллектива градообразующего предприятия: «Мы в ответе за все!» Мы всегда вместе, и третьего просто не дано, ведь город и завод – это единый организм, сплав производственной, хозяйственной и общественной жизни.*

*Благодаря совместным усилиям, Верхняя Пышма становится год от года краше. Не за горами и тот день, когда она станет еще и городом студенческой молодежи. Молодежь на глазах, наш некогда провинциальный город все отчетливее приобретает облик локального культурно-промышленного центра, который жители уже нарекли медной столицей Урала.*

*Дорогие земляки и добрые соседи!*

*От всей души поздравляю вас со 150-летним юбилеем Верхней Пышмы! Желаю вам крепкого здоровья, мира, тепла семейного очага, достатка и радости в доме! Успехов вам в труде и во всех благих начинаниях! Да хранит вас Бог!*

*Директор ОАО «Уралэлектромедь»  
Александр Козицын*





## От редакции

История любого города – это захватывающая книга, написанная Временем. В ней есть и взлеты, и забвение, и неразгаданные тайны... «Каждому несчастью, – писал великий Михайло Ломоносов во вступлении к своей «Древней Российской истории», – последовало благополучие большее прежнего, каждому упадку – высшее восстановление...» Да, история не ходит прямыми путями, она петляет головоломными зигзагами. И это, как в капле воды, отразилось в биографии Верхней Пышмы.

До сих пор книги по истории города не было. В работах последнего времени стали появляться лишь отрывочные сведения на эту тему. Между тем идея создать такую книгу вызрела давно. Еще в 1948 году этот вопрос обсуждался на страницах пышминской газеты «Красное знамя». Но эти планы остались на бумаге.

Книга «Верхняя Пышма. 1854–2004» родилась в результате коллективных усилий. Нас объединила и увлекла идея познакомить читателей с основными веками истории одного из интересных городов Среднего Урала, с его высоким индустриальным и культурным потенциалом. Причем не только познакомить с прошлым и настоящим города, но и дать возможность заглянуть в его будущее.

По мере того как накапливался материал, перед нами мало-помалу открывалась драматичная картина становления города. В самом деле, в 1854 году случайная находка неизвестных людей оказалась медной рудой и привела к рождению рудника, а вместе с ним – медеплавильного завода и селения Медный рудник. Казалось, прекрасное будущее и медному производству, и селению обеспечено, но уже через четверть века решили, что месторождение выработано, рудник и завод были остановлены.

Однако история творит свою драматургию. Когда начался новый век, богатые акционеры вернулись к заброшенным шахтам. Началось второе рождение Пышминско-Ключевского медного рудника и завода. И снова произошел непредвиденный зигзаг истории: революция 1917 года и Гражданская война. Тут было не до производства. Наступили разруха и запустение больше прежнего.

Потом буря уляжется, придут новые идеи и новые люди, в 30-х годах XX века будет провозглашен курс на индуст-

риализацию и развернется строительство самого крупного в Европе медеэлектролитного завода. И много испытывавший поселок Медный рудник двинется к «высшему восстановлению»...

Авторами главы 1 «Природа» являются В. Г. Непомнящий и Е. С. Селина; главы 2 «Древности края» – С. Н. Панина и Е. А. Курлаев (раздел «Завод у озера Шувакиш»); главы 3 «Истоки: Пышминско-Ключевской медный рудник» – Н. С. Корепанов и М. Е. Главацкий (раздел «Открытие»); глава 4 «В годы индустриализации и Великой Отечественной войны» – Е. С. Селина и М. Е. Главацкий (раздел «От селения Медный рудник до рабочего поселка Пышма»); главы 5 «Становление города» и 6 «Развитие Пышмы в 80-е годы» – доктор географических наук, профессор, заслуженный деятель науки РФ Е. Г. Анимица; главы 7 «Верхняя Пышма в наши дни» – А. В. Бочаров и В. В. Вялова.

Особенность книги в том, что главы включают оригинальные документы, которые публикуются впервые. Они дают возможность познакомиться с событиями не по чьим-то «переложениям», а по первоисточникам.

Неоценимую помощь в работе нам оказали заместитель главы МО «Верхняя Пышма» В. А. Безрукова, помощник директора по общим вопросам ООО «УГМК-Холдинг» Д. М. Бочкарев, помощник генерального директора ООО «УГМК-Холдинг» Л. Г. Каменецкий, а также исследователи-краеведы В. В. Гольцев, И. Г. Пронин, Т. Л. Шурыгина, Е. К. Языкова. Сердечное им спасибо!

Сожалею, что время, которым мы располагали, позволило лишь прикоснуться к истории Верхней Пышмы. К тому же отсутствие в архивах компактного фонда истории города, как и многих важных документов, не могло не сказаться на полноте работы. Надеемся, что через несколько лет мы сможем представить вам, дорогие читатели, более полный образ этого замечательного города.

Разумеется, мы далеки от мысли, что удалось подготовить книгу, свободную от недостатков. Критические замечания и предложения по ее улучшению будут с благодарностью приняты.



## О слове «Пышма»

Никто не знает, откуда взялось слово *Пышма*. История географических названий (топонимов) слишком часто уходит в глубь веков настолько, что распознать их первоначальный смысл за далью эпох, увы, не всегда возможно. Исчезают с лица земли древние народности, постепенно умирают языки, некогда служившие средством их общения. Забытые потомками и выброшенные историей за ненадобностью, они, бывает, обнаруживаются в виде неясных значков на какой-нибудь дощечке или полустлевшем пергаменте. Но дощечки и пергаменты молчат, а названия – звучат. Значит, живут. Иногда живут как неопознанный объект: звук есть, а до смысла поди-ка докопайся...

Видоизменяясь, географическое название может приобретать новое звучание, и бывает, что от первоначального остается всего лишь один слог. Но остается же!

Про Пышму ничего подобного не известно. Известно только, что Урал – это такой край, где издавна селились разные народы и, следовательно, слова здесь могут быть разного происхождения: русского, татарского, башкирского, мансийского, коми, марийского. Не говоря уже об исчезнувших в неведомом количестве языках и диалектах.

На карте нашей области, как и на любой другой, есть много географических названий, не нуждающихся ни в каких научных изысканиях. Кому придет в голову сомневаться, к примеру, в природе таких наименований, как поселки Озерный, Октябрьский, Красногвардейский, озеро Карасье, гора Высокая?

Но сейчас речь не о них. Поиск, связанный с определением природы того или иного географического названия, это всегда увлекательное, хотя и трудное путешествие в мир неведомый. И необязательно оно приводит к однозначному результату. Бывает, дорога, по которой идет исследователь, вьется, вьется и вдруг расходится на множество разных тропинок без всяких указателей. В таких случаях остается лишь довольствоваться одновременно несколькими возможными толкованиями одного и того же названия да еще, может быть, надеждой, что со временем что-нибудь прояснится.

Что же известно про *Пышму*?

Автор топонимического словаря «Географические названия Свердловской области», выпущенного в Екатеринбурге в 2000 году, профессор Уральского университета А. К. Матвеев, многие годы возглавлявший университетскую топонимическую экспедицию, в объяснении топонима *Пышма* осторожен. Окончательного толкования этого названия, несмотря на все исследования, по мнению автора словаря, пока еще нет. Но если говорить о неокончателном толковании, то оно представляет интерес и может сослужить службу в дальнейших изысканиях. Приведем его полностью.

V

Итак, река Пышма, давшая имя не только городу, но и ряду поселков, «В "Книге Большому Чертежу" 1627 г. фигурирует как "Пыш река", но уже в одном документе 1629 г. трижды названа Пышмой, так что в "Книге Большому Чертежу", видимо, ошибка. Этому очень трудному для объяснения топониму с самого начала не везет! Знаменитый Иоганн фон Страленберг, пленный швед, долгое время проживший в Сибири и написавший о ней большое исследование, рассказывая о писаницах на Пышме, выдвинул предположение, что *Пышма* – от русского слова... *письмо*. Историк Г. Ф. Миллер заметил по этому поводу, что и писаниц на Пышме нет, и слово это не русское, а татарское, которое сами татары произносят "пишни".

Позднейшие исследования почти ничего не добавили. Среди краеведов распространилось мнение, что *пышма* в переводе с татарского означает "спокойная" (есть татарское слово *пошмас* – "неторопливый, медлительный"), но это очень сомнительная версия. Предполагают также, что *Пышма* восходит к *Пышва*, где *ва* – "вода" из коми-пермяцкого языка, но даже это доказать невозможно.

Скорее всего топоним *Пышма* проник в татарский язык из какого-то более древнего, дотюркского языка. Поскольку непосредственными предшественниками тюркских народностей на территории Зауралья были, по всей видимости, обские угры, объяснение этому загадочному названию надо искать прежде всего в мансийском и хантыйском языках. Но манси жили ближе к Уралу, и в мансийском языке нет очевидных соответствий гидрониму *Пышма*, а вот в хантыйском языке есть очень интересное прилагательное *пысьнг* – параллельное к слову *смынг* – "святой". Так как конечное *нг* часто передается русским *м*, можно думать, что и *пысьнг* воспринималось как *пысьм*. Взаимопереходы *с* – *ш* распространены очень широко.

Весьма примечательны и названия истоков Пышмы: правый – собственно Пышма, а левый – рч. Молебка, берущая начало в бол. Молебное. Таким образом, версия, что Пышма – "Святая (река, вода)", начинает приобретать более или менее серьезные основания»\*.

Впрочем, единого мнения у краеведов и ученых по поводу названия реки, а следовательно, и города Пышмы нет. Приведенное обоснование не более чем одна из версий. А значит, поиск продолжается...

\* Матвеев А. К. Географические названия Свердловской области. Екатеринбург, 2000. С. 223–225.



*Так начинается большинство наших рек*

### **Местоположение. Общая характеристика**

Севернее города Екатеринбурга, в южной части Свердловской области, расположено муниципальное образование (МО) «Верхняя Пышма». Если посмотреть на географическую карту, то нетрудно заметить, что очертаниями оно напоминает слегка вытянутый с севера на юг шестиугольник. Его площадь 1138,98 кв. км, расстояние между северной и южной границами 46 км, между западной и восточной – 34 км.

Юго-западные и западные границы проходят по восточным отрогам Уральского хребта – Исетским горам и межгорным впадинам, а в самой северной части – по восточному берегу озера Аятского.

Северные границы совпадают с водоразделом бассейнов рек Аять и Реж, с одной стороны, и с долинами более мелких речек Ельничный исток и Каменные Ключи – с другой.

С востока граница территории проходит по возвышенной части слабо-всхолмленной Зауральской равнины.

И, наконец, южная граница, если смотреть с запада на восток, вначале совпадает с железнодорожной веткой от ст. Шувакиш к г. Верхняя Пышма, затем проходит по верхнему течению р. Пышмы, снова идет по железнодорожной ветке, от пос. Красного до пос. Садового, выходит к ст. Березит и далее совпадает с железной дорогой Екатеринбург – Реж до ст. Кедровка.

В 1996 году территория, подчиненная г. Верхняя Пышма, разделилась на два муниципальных образования: город Среднеуральск с деревнями Коптяки и Мурзинка и город Верхняя Пышма с селами Балтым, Мостовское, поселками Исеть, Зеленый Бор, Красное, Глубокий Лог, Соколовка, Кедровое, Верхотурка, Нагорный, Первомайский, Красный Адуй, Гать, Санаторный, Половинный, Залесье, Сагра, Мостовка, Каменные Ключи.

Муниципальное образование «город Среднеуральск» располагается внутри МО «Верхняя Пышма» и занимает почти все побережье озера Исетского, за исключением берега у поселка Исеть.

### **Административный центр**

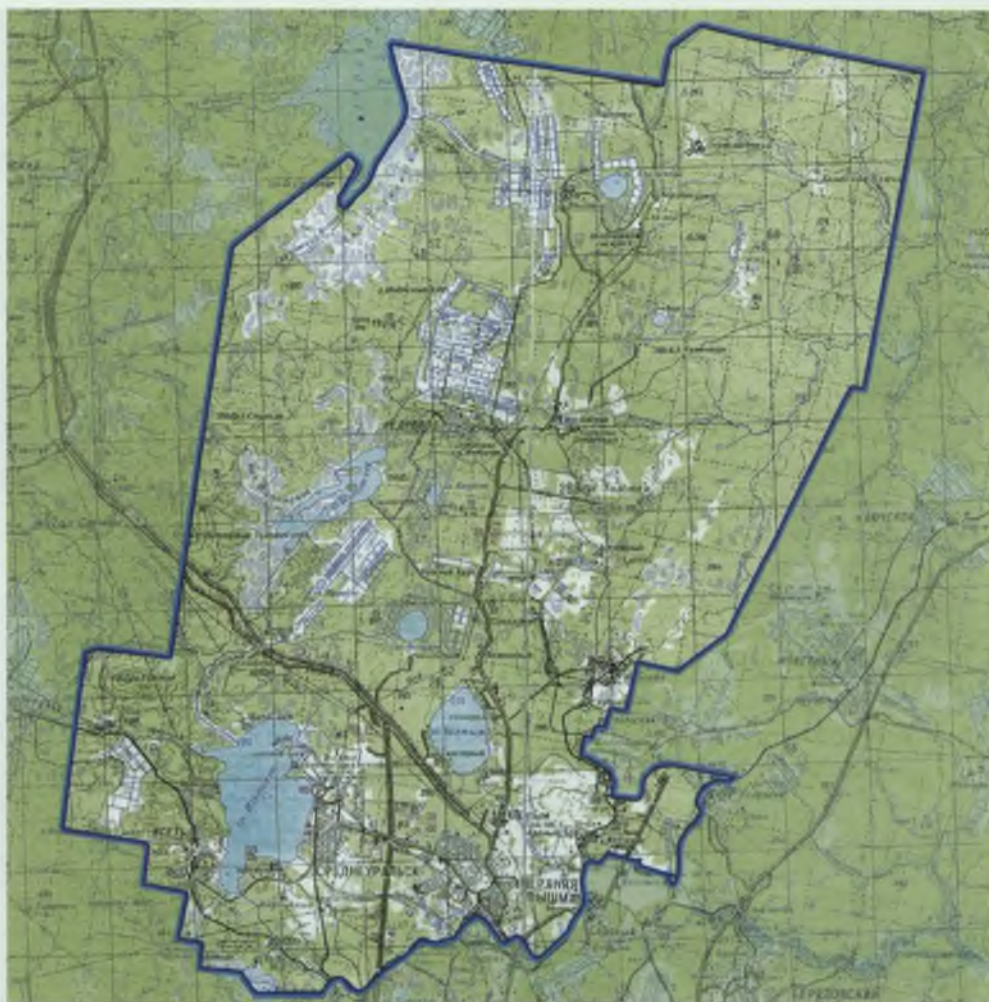
Там, где проходит северный рубеж административно-культурного центра Свердловской области, начинается территория главного города муниципального образования. Таким образом, две столицы, большая и малая, Екатеринбург и Верхняя Пышма, имеют общую границу.

Верхняя Пышма – крупный промышленный и культурный центр, расположенный в верховьях р. Пышмы. Равнинный либо слабовсхолмленный рельеф в пределах городской черты весьма благоприятен для жилого и производственного строительства.



Герб муниципального образования «Верхняя Пышма»

Карта  
МО «Верхняя Пышма»



По северной окраине города проходит новейшая автомагистраль Екатеринбург – Серов. Другая оживленная автомагистраль, Екатеринбург – Невьянск, пересекает восточную часть Верхней Пышмы, третья идет в сторону г. Среднеуральска и пос. Исеть.

Тупиковая железнодорожная ветка Шувакиш – Верхняя Пышма связывает город с общегосударственной сетью железных дорог.

Удобное географическое, экономическое и транспортное положение Верхней Пышмы, близость к крупнейшим промышленным центрам Среднего Урала способствуют развитию промышленности региона.

### Дороги

Две важнейшие для Свердловской области железнодорожные магистрали Екатеринбург – Реж и Екатеринбург – Нижний Тагил с ответвлениями к Верхней Пышме и пос. Красному полностью решают проблему железнодорожных грузоперевозок муниципального образования.

Крупнейшая автомагистраль Екатеринбург – Серов с выходом в город Верхняя Пышма связала его со многими районами области. К ней в последние годы добавилась часть новой объездной автотрассы вокруг Екатеринбурга,

намного сократившей автомобилистам путь в г. Березовск, на Режевской и Тюменский тракты. Обновляется и расширяется дорога от Верхней Пышмы до Екатеринбурга по старому, наиболее короткому, маршруту через деревню Пышму.

По-прежнему остается востребованной старая Верхотурская дорога. Сегодня эта благоустроенная магистраль связывает Верхнюю Пышму с Невьянским районом и населенными пунктами региона.



*Панорама Верхней Пышмы*

## Рельеф

По характеру рельефа всю территорию муниципального образования условно можно разделить на четыре части, имеющие весьма размытые переходы: западную, центральную, северо-восточную и юго-восточную.

Западная часть, сложенная гранитами и гранодиоритами Верх-Исетского массива, наиболее приподнята и расчленена процессами выветривания и денудации (совокупностью процессов сноса и удаления с возвышенности продуктов выветривания горных пород с последующим их накоплением в понижениях рельефа).

Средние отметки высот колеблются от 300 до 350 м над уровнем моря, хотя отдельные вершины поднимаются на высоту 400 м и более. Горы Шитовский Толстик и Толстик (450 и 458 м) – самые высокие вершины этой местности.

Характерная черта рельефа – глубокие, но еще слабо разработанные, неширокие эрозионные впадины, долины рек, ручьев, заболоченных низин, чередующиеся с плосковерхми, слабо вытянутыми в меридиональном направлении горными вершинами, их пологими, затяжными склонами. Перепад высот в этом районе наиболее велик и достигает 150–200 м. Здесь же



берут начало реки Хвощевка, Исетская, Черная, Кедровка, Глуховский Исток и др. Именно эти небольшие речки и ручьи наполняют водами такие обширные водоемы, как озера Исетское, Шитовское, Аятское.

Центральная, осевая, часть территории сложена комплексом метаморфических пород, прорванных в своей южной части Балтымским и Шувакишским габбровыми массивами (габбро – глубинные горные породы, образовавшиеся в результате застывания магмы в земной коре). Перепады высот минимальные, на фоне однообразной, слабовсхолмленной равнины выделяются немногие возвышенности до 280–300 м, заболоченные долины рек и ручьев.



*Невянский тракт,  
бывшая Верховтурская дорога*

Здесь расположен центр муниципального образования город Верхняя Пышма и многие другие населенные пункты.

Рельеф северо-восточной части определяют геологические структуры Первомайского ультраосновного массива. Характер местности холмисто-увалистый, наиболее стойкие породы – дуниты, перидотиты и др. образуют широкие и довольно протяженные повышения – холмы и увалы. Абсолютные отметки – в среднем от 240 до 300 м над уровнем моря. Перепады высот – 40–50 м, склоны пологие.

На юго-востоке рельеф носит характер слабовсхолмленной равнины. Небольшие возвышения соседствуют с широкими заболоченными долинами, в основании лежит комплекс вулканогенно-осадочных пород, склонных к интенсивному выветриванию. Абсолютные отметки высот самые низкие и в среднем составляют 230–270 м над уровнем моря.

## Недра

Несколько месторождений и многочисленные проявления меди, золота, железа, хромита, хризотил-асбеста, цветных и поделочных камней, строительных материалов и горючих полезных ископаемых делают тер-



Карта  
полезных ископаемых  
на территории  
МО «Верхняя Пышма»

риторию довольно перспективной с точки зрения промышленного использования.

Частично месторождения уже отработаны (Пышминско-Ключевское медно-кобальтовых руд), некоторые в настоящее время еще эксплуатируются, например, Исетское (гранит), Качкинское (хромит) и др.

### Полезные ископаемые

Железо. Проявлений железных руд несколько. Большой частью это пластообразные залежи бурого железняка, в настоящее время не представляющие, вследствие небольших запасов, промышленной ценности.

Рудопоявления обнаруживаются главным образом в зонах тектонических нарушений вдоль Верх-Исетского массива. Рудные тела концентрируются в ороговикованных породах приповерхностных контактов Верх-Исетского массива в форме жил и линз длиной от 10 до 100 м, мощностью 0,2-5 м.

Своим происхождением бурожелезняковые проявления обязаны процессам выветривания, в результате которых магнетит, гематит, сульфидные руды превратились в бурые железняки.

Хром. В пределах Первомайского габбро-перидотитового массива известно

5855-4.3

37 рудопроявлений и месторождений хромита. Благодаря наличию в этих местах богатых золотоносных россыпей, они не избежали золотоискательского бума 70–80-х годов XIX века, когда и была открыта большая часть хромитовых залежей. Однако эксплуатация месторождений в то время велась периодически и в незначительных масштабах.

Систематические геологические исследования, начавшиеся с конца 20-х годов XX века, позволили установить наличие рудных запасов, исчислявшихся сотнями и тысячами тонн. До 1943 года добыча руды велась попутно с разведкой на глубине 60–90 м.



*Хромит с уваровитом.  
Первомайское  
месторождение*

Разработка хромитов возобновилась лишь в последние годы, в связи с тем, что крупнейшее в бывшем СССР Кемпирсайское месторождение оказалось за пределами России (в Казахстане), а второе по значению – Сарановское (Пермская область) – находится на грани истощения. Приобрела актуальность проблема эксплуатации средних и мелких месторождений. Начало было положено разработкой наиболее изученного из них – Качкинского, расположенного в 6 км юго-восточнее поселка Первомайского. Одновременно ведутся интенсивные геологоразведочные работы с целью расширения сырьевой базы хромитов.

### **Цветные металлы**

Медь. Наиболее характерны месторождения и проявления колчеданной меднокобальтовой формации.

Главные запасы меднокобальтовых руд были сосредоточены в пределах Пышминско-Ключевского месторождения, разрабатываемого более 120 лет, с 1854 по 1976 год. За это время Пышминско-Ключевской рудник дал более 11 млн т медных руд, содержащих, кроме меди и кобальта, золото, серебро, свинец, никель, селен, молибден, платиноиды.

В настоящее время рудные запасы месторождения законсервированы вследствие нерентабельности их добычи.

Из других скоплений медных руд следует отметить Балтымское, VI лесочасток, Красный Адуй, Мостовское и некоторые другие, но запасы их крайне ограничены и промышленного значения в настоящее время не имеют.

Свинец. Единственное, да и то непромышленное, месторождение колчеданно-полиметаллической формации расположено западнее поселка Первомайского. Здесь выявлено 7 рудоносных участков с кварцевыми жилами, расположенными сериями до 30 штук. Встречаются галенит, пирит, халько-



*Крокоит.  
Первомайское  
месторождение*

пирит, сфалерит, крокоит, лимонит, золото. Запасы свинца до глубины 100 м ориентировочно составляют 1000 т. Наличие других запасов свинца промышленного значения, по оценке геологов, в пределах территории маловероятно.

### **Благородные металлы**

Коренное золото. Месторождения коренного золота известны только на площади Первомайско-Зверевского оруденения. Точная дата открытия в этом районе золотоносных жил неизвестна, однако первые разработки исследователи относят к 1879 году. Объектами эксплуатации являлись кварцевые золотоносные жилы.

Добычные работы велись с перерывами в общей сложности более 60 лет (с 1879 по 1941 год) и были остановлены в связи с сильным притоком воды в шахтах. На глубине 30–35 м вода в шахтах прибывала со скоростью 250–300 кубометров в час.

Новых промышленных скоплений золота на этой рудоносной площади, несмотря на неоднократные поисково-разведочные работы, пока не выявлено.

Рассынное золото. В отличие от коренного золота, золотоносные россыпи

распространены весьма широко. Практически все имеющиеся в районе долины рек и ручьев в той или иной степени золотоносны, и это наверняка было известно людям со стародавних времен, тайно и явно мывшим «золотишко» в этих местах.

Однако научные сведения о добыче золота на реках Мостовке и Адуде, о золотых приисках на реках Пышме, Сагре, Балтымке и Исети относятся лишь к началу XIX века. Начиная с этого периода за все время добычных работ из россыпей было намыто около 30 т золота. По некоторым данным, по рекам Адудю и Мостовке, наряду с золотым песком, встречалась платина.



*Роговообманковый  
гранит леопардит.  
Исетское месторождение*

### Неметаллические ископаемые

**Каолин.** Эта глина белого цвета, состоящая из минерала каолинита с примесями и образующаяся при выветривании гранитов и других горных пород, встречается в четырех проявлениях.

Так называемое Мостовское проявление, расположенное в 5 км к северу от деревни Мостовки, по прогнозам, обладает запасами в 150 млн т. Однако при существующей технологии его каолины непригодны для промышленного использования.

На расстоянии одного километра от Верхней Пышмы добывается балтымский каолин, используемый для получения полукислых огнеупорных изделий. Прогнозные запасы – 206 тыс. т.

В 5 км южнее поселка Первомайского расположен Карасьевский участок с двумя залегами 600х150 м, разведанными на глубину до 10 м. Каолины пригодны для керамического сырья II–IV сортов. Прогнозные запасы до глубины 25 м – 6 млн т.

**Хризотил-асбест.** Единственное месторождение расположено в полутора километрах к югу от поселка Первомайского. Его площадь невелика – 1,2х0,4 км; запасы составляют 20 тыс. т при среднем содержании асбеста

I–IV сортов 1,3%. И хотя асбестоносность отмечена и на других участках Первомайского массива, выявление промышленных скоплений асбеста маловероятно.

**Графит.** Графитсодержащие кристаллические сланцы расположены в северо-восточной части по нижнему течению р. Адуй.

Содержание чистого графита 1–5%, руды легкообогатимые, запасы промышленные.



### Строительные материалы

**Гранит.** Ресурсы этого строительного камня в районе неограниченны. Залежи гранита занимают почти треть его территории, но разведанных и разрабатываемых месторождений немного.

Одно из них, Исетское месторождение средне- и мелкозернистого серого гранита, расположено в непосредственной близости от железнодорожной станции Исеть. Его ориентировочные запасы исчисляются несколькими десятками миллионов тонн. Месторождение эксплуатируется одним из крупнейших на Урале каменно-щебеночным заводом.

**Кирпичные глины.** Наиболее крупное месторождение – Балтымское, расположенное на правом берегу р. Балтым, в 3,5 км на северо-восток от г. Верхняя Пышма.

И хотя запасы темно-коричневых глин, идущих на изготовление строительного кирпича, здесь незначительны, наличие возможностей для расширения сырьевой базы за счет освоения новых площадей позволяет считать производство кирпича в районе делом перспективным.

*Графитный карьер  
у станции Исеть*

## Горючие ископаемые

Торф. Известно более 30 его месторождений на территории муниципального образования. Наиболее крупные, обладающие промышленными запасами, – Ольховское, Глуховское, Кедровское, Шитовское, Исетско-Карасьевское, Красное. Торфяники располагаются в основном на площадях развития интрузивных образований (образующихся при застывании магмы в толще земной коры) и залегают непосредственно на палеозойских породах, занимая площадь от 0,11 до 8,6 кв. км.



Торфяное болото

Лечебные грязи. Сапропель, известный также и как удобрение, представляет собой органические илы, отложения водоемов суши, образующие нижнюю часть торфяников, толщиной от полуметра до двух с лишним метров. Занимает площади до нескольких квадратных километров.

Наиболее крупные месторождения – Молебское, Исетско-Карасьевское, Адуйское, Репное.

Подземные воды. Согласно схеме гидрогеологического районирования Урала, территория МО «Верхняя Пышма» располагается в пределах бассейнов трещинно-жильных и трещинных грунтовых вод Тагильско-Магнитогорского прогиба и Восточно-Уральского поднятия. По условиям залегания, распространения и циркуляции среди грунтовых вод выделяются поровые и трещинно-жильные, связанные с меридионально вытянутыми водообильными зонами. Образуются подземные воды за счет инфильтрации атмосферных осадков в период весенне-осенних паводков, сброс происходит в долины рек.

Разведаны Верхне- и Средне-Адуйские, Южно-Соколовское, Хвощевское, Балтымское месторождения. Наиболее крупное – Балтымское эксплуатируется с 1954 года. Озеро Балтым оказывает регулирующее влияние на месторождение без ухудшения химического состава вод в процессе водозабора. Водозабор с этого месторождения составляет 4,0–4,3 тыс. кубометров в сутки.

Всего же водозабор подземных вод для питьевого водоснабжения достигает в настоящее время 16,5–17,5 тыс. кубометров в сутки.

### Прочие полезные ископаемые

Из других полезных ископаемых следует отметить поделочные камни – яшму, лиственин, декоративное габбро, порфирит, змеевик, кварцит, халцедон. Несколько проявлений пьезооптического кварца и широкий набор коллекционного материала от опала и опаловидного офита до таких редких минерало-



*Друза горного хрусталя.  
Пышминско-Ключевское  
медно-кобальтовое  
месторождение*

гических образований, как крокоит, зеленый гранат-уваровит, перовскит и даже алмаз, дополняют довольно пеструю и разнообразную минералогическую палитру района.

### Климат

Климатические особенности региона определяются его расположением на крайнем юго-западе континентальной Западно-Сибирской таежной климатической области. Климат резко континентальный.

Зима (ноябрь – март) холодная, продолжительная. Снежный покров высотой до 40 см устанавливается в среднем в начале ноября. Средняя температура воздуха в январе минус 15–16 градусов, зарегистрированный аномальный показатель – минус 43 градуса.

Весна (апрель – май) чаще ветреная, характерны поздние заморозки на поверхности почвы.

Лето (июнь – август) с обычными для резко континентального климата перепадами температуры дня и ночи.

Осень (сентябрь – октябрь), как правило, пасмурная, с морозящими дождями. Заморозки на почве случаются уже в середине сентября.





Ветры преимущественно северо-западные со скоростью 3–5 м в секунду. Среднегодовое количество осадков – 443 мм с отклонениями от нормы 270–750 мм.

Самый сухой месяц – сентябрь, самый влажный – июнь. Наиболее влажный воздух наблюдается в утренние часы, наиболее сухой – в вечерние.

### Почвы

Преобладают дерново-подзолистые почвы равнин и горно-лесные дерново-подзолистые почвы увалов, гряд, сопок. Встречаются дерновые слабоподзо-



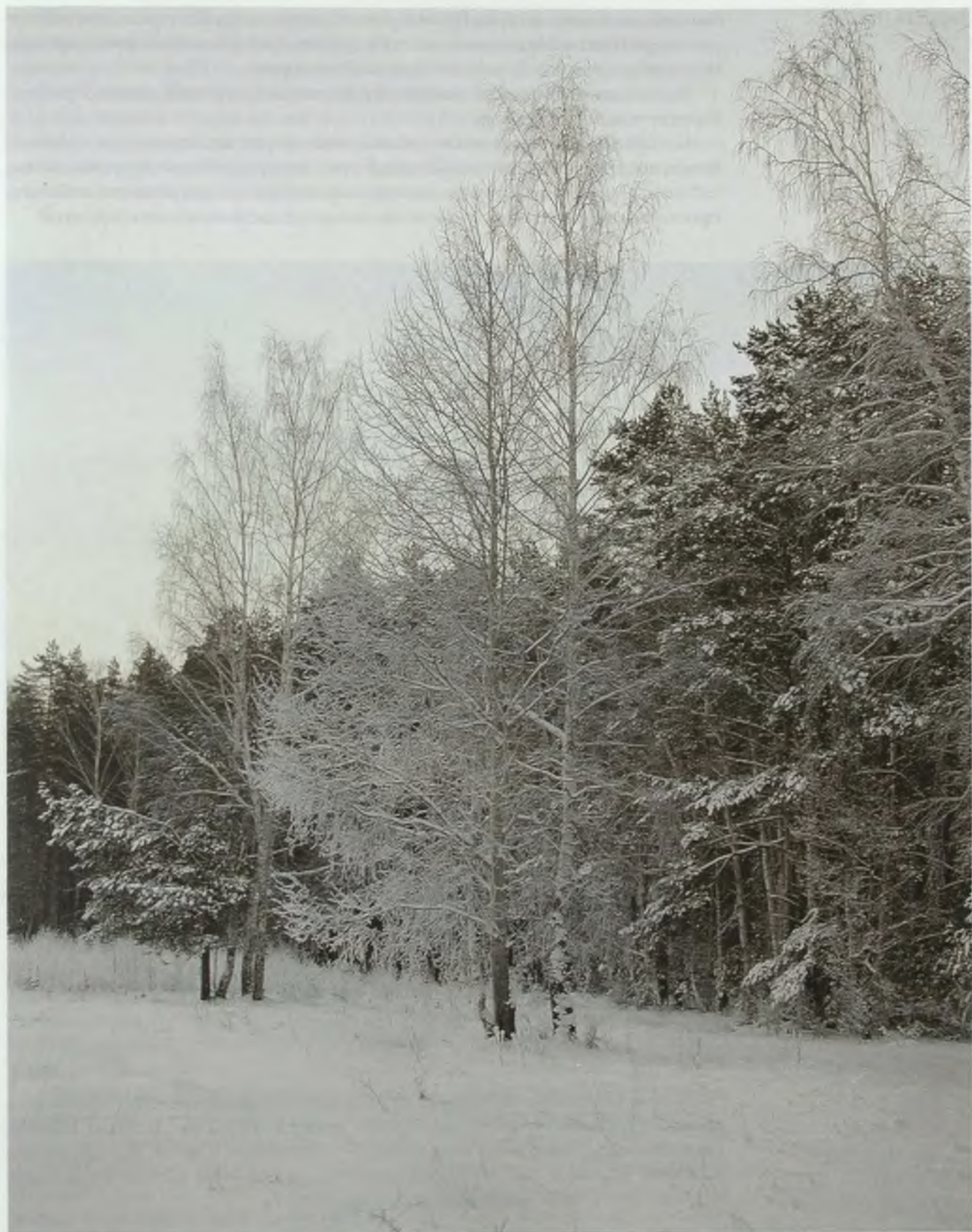
*Среди полей и лесов*

листые, глинистые, каменистые почвы при сравнительно большом разнообразии болотных почв: лугово-болотных, иловато-болотных, торфянисто-болотных и торфяников. Четвертая часть территории заболочена. Шитовское болото отнесено к памятникам природы, мощность его торфяного слоя – 8,8 м.

### Леса

Почти 60% площади МО «Верхняя Пышма» покрыто лесами, расположенными как сплошными массивами, так и отдельными участками. Королева здешних лесов – сосна, она покрывает до 70% территории. Еще 30% приходится на долю березы и ельника. Эпизодически встречаются осина, ива, кедр сибирский, пихта, липа, лиственница, рябина. Больше всего не повезло кедровникам. Не будь Шитовского и Мостовского лесничеств, где в последние годы высажены молодые кедр, ценнейшая порода хвойных деревьев окончательно исчезла бы из этих мест.

Значительная часть территории занята горными лесами, по своему составу не отличающимися от равнинных. У самого подножья гряд и холмов растут сосняк травяно-липняковый, липа, ель, пихта. Правда, участки из ели и пихты встречаются редко: эти породы плохо переносят суровые уральские зимы.



Зимний лес

Увидеть их можно, например, северо-восточнее озера Шитовского и восточнее озера Вашты. На влажных местах встречаются березово-ольховые заросли, на вырубках и гарях – березово-осиновый молодняк.

В лесах много брусники, земляники, костяники, черники; обилие грибов – опят, груздей, маслят и др.

Богат животный мир лесов: кабаны, медведи, волки, косули, лисы, зайцы, белки, лоси. Насчитывается до 20 видов птиц: глухари, рябчики, кукушки, дятлы, зяблики, дрозды и пр. Во время охотничьих сезонов еще разрешается добывать промысловые виды животных и птиц, однако их численность сокращается.



*Живописны озера  
нашего края*

## Луга

Суходольные (преобладающий вид), низменные, заливные или пойменные и заболоченные луга занимают более 4 478 га.

Десятки наименований растений, в том числе лекарственные травы: подорожник средний и большой, тысячелистник обыкновенный, одуванчик лекарственный, ромашка, зверобой, мать-и-мачеха, медуница, наперстянка и др. – образуют ковровое разнотравье.

Наличие лугов позволяет в основном за счет дикорастущих трав решить проблему грубых и сочных кормов и пастбищных угодий для животноводства.

## Озера

За живописными окрестностями Верхней Пышмы прочно закрепилось название озерного края. Четыре крупных озера – Исетское, Балтым, Шитовское, Вашты, а также с десятков мелких – Ельничное, Ключи, Щучье, Малое Карасье, Большое Карасье и др. создали этим местам заслуженную славу и привлекают сюда любителей природы.

Озеро Исетское – ландшафтный памятник областного значения, одно из крупных в пригороде Екатеринбурга. Вытянутое с севера на юг на 8 км, оно занимает площадь 24 кв. км при глубине до 3,5 м. Несколько островов – Соловецкие, Еловый, Красенький, Каменный – придают ему особую живописность. В начале прошлого века, по мнению тех, кто был воодушевлен романтикой революции и кому даже в природе виделись ее приметы, остров Каменный напоминал корабль, мачты и трубы которого образованы гранитными глыбами, возвышавшимися высоко над поверхностью воды.

Берега этого озера издавна привлекали людей своей живописностью.



На его западной стороне находился мыс Шанаина горка (Шаманиха), известный тем, что на нем были обнаружены остатки становища первобытного человека<sup>1</sup>.

Сегодня на берегу озера находится поселок Исеть, построена СУГРЭС, снабжающая горячей водой и теплом Екатеринбург, Верхнюю Пышму, Среднеуральск. В водосборнике выращивают зеркального карпа.

Жемчужина края – озеро Балтым, имеющее форму правильного овала. В настоящее время протяженность его береговой линии – 12 км, длина – 4 км, ширина – 2,6 км, глубина – до 5,5 м.

Озеро всегда привлекало внимание не только туристов, рыбаков, но и исследователей. Вот как описывает его в своем «Географическом и статистическом словаре», издававшемся в Екатеринбурге отдельными выпусками с 1873 года, известный натуралист, краевед и большой знаток Урала Наркис Константинович Чушин:

«По берегам самого озера нет никаких селений. Балтым изобилует рыбою и в особенности славится своими ершами, по величине своей и по вкусу уступающими только таватуйским; весьма много в нем также и окуней.

В ст. Сабанеева «Зауральские озера», помещенной во 2 кн. периодического издания «Природа» за 1873 г., сказано, что Балтым окружен весьма смешанными и преимущественно березовыми рощами, растущими на почве, чрезвычайно

#### Исетское озеро

<sup>1</sup> См.: Чушин Н. Географический и статистический словарь Пермской губернии. Екатеринбург, 1879. С. 71.