

Управление культуры городского округа Верхняя Пышма

Верхнепышминский исторический музей



Наш край верхнепышминский

научно-популярный сборник краеведческих статей

Выпуск 1

Управление культуры городского округа Верхняя Пышма

Верхнепышминский исторический музей

Наш край верхнепышминский

научно-популярный сборник краеведческих статей

Выпуск 1

ББК 26. 89 (235.55)

Н 37

Наш край верхнепышминский: науч.-попул. сб. Вып. 1 / МКУК «Верхнепышминский исторический музей». – Екатеринбург: ООО «Издательство УМЦ УПИ», 2011. – с.

Научно-популярный сборник об истории Верхнепышминского края, становлении экономической и социальных сфер. Предназначен для широкого круга читателей.

Э.К.

ББК 26. 89 (235.55)

Содержание

Предисловие	4
Гребнев С. Калмацкий брод, или как невыполнение заказов приводит к уничтожению памятников древней культуры.....	7
Гребнев С. Тайны Калмацкого брода	10
Непомнящий В. Полезные ископаемые нашего района.....	12
Бодрых А. Мои встречи с каменной неожиданностью.....	15
Гольцев В. Все начиналось с золота.....	20
Непомнящий В. Наши истоки.....	30
Гриневич В. Верхнепышминцы в боях за Родину в 1941-1945 гг.	34
Никитина Л. Одна судьба у города и у завода.....	41
Пронин И. Предприятия города 60-х – 90-х годов.....	49
Пронин И. Культура.....	57
Чернова Р. Историческая справка о народном образовании.....	65
Шурыгина Т. Охрана окружающей среды.....	74
Килина А. Литературный путеводитель – справочник.....	82

Предисловие

Огромен потенциал краеведов Верхней Пышмы в вопросах сохранения культурного и исторического наследия, в популяризации истории родного края. Много сделано, особенно в последние годы, в изучении истории нашего города. Изданы книги «Верхняя Пышма в лицах», «Мой город», «Верхняя Пышма 1854/2004», «Медное платье Урала» и др.

Продолжаются краеведческие изыскания в настоящее время благодаря краоведам-энтузиастам, краоведам-подвижникам. При МКУК «Верхнепышминский исторический музей» создано «Общество краеведов», что позволяет надеяться на подъем местного краеведения на новый более высокий уровень и придание ему более весомого статуса по усилению работы в сохранении и пропаганде исторических знаний в целях воспитания у подрастающего поколения уважительного отношения к истории и любви к родному городу.

В краеведении Верхней Пышмы происходит долгожданное событие. Наконец-то выходит научно-популярный сборник статей верхнепышминских краеведов, издаваемый МКУК «Верхнепышминский исторический музей» и управлением культуры городского округа Верхняя Пышма. В целом же сборник является знаковым событием в истории верхнепышминского краеведения.

Это статьи тех людей, для которых тема Верхней Пышмы была определяющей в их творчестве, в исследовательской, преподавательской, публицистической, собирательской работе.

Некоторые статьи исследовательского характера были написаны ранее, есть и те, которые стали для авторов первыми печатными работами. В основе их вводимые авторами в научный обиход архивные материалы или воспоминания свидетелей тех или иных событий. Несколько статей были подготовлены авторами специально для сборника в 2011г. Этим обусловлен и неодинаковый объем очерков. Сохранено и своеобразие авторской манеры изложения.

Обогащение опытом наших предшественников – обязательное условие дальнейшего развития верхнепышминского краеведения и продолжение сборника статей «Наш край верхнепышминский».

Надеемся, что первый наш сборник удался и в научном (снабжен объемным источниковедческим аппаратом), и в познавательном (все факты, приведенные в статьях, или неизвестны, или малоизвестны), и в читательском (статьи читаются с большим интересом и достаточно легко написаны) отношениях.

Сборник включает в себя статьи об истории, археологии, полезных ископаемых на территории города Верхняя Пышма, на территории городского округа Верхняя Пышма верхнепышминских краеведов: Гребнева Сергея Александровича, Непомнящего Владислава Григорьевича, Бодрых Анатолия Архиповича, Гольцева Виктора Васильевича, Гриневич Виктора Ивановича, Никитиной Людмилы Николаевны, Пронина Ивана Герасимовича, Черновой Риммы Максимовны, Шурыгиной Тамары Леонидовны, Келиной Александры Георгиевны.

Путь проложили к историческому познанию, в первую очередь, краеведы - предшественники: Гольцев Виктор Васильевич, Гриневич Виктор Иванович, Непомнящий Владислав Григорьевич, Никитина Людмила Николаевна, Щетинин Олег Юрьевич, Бодрых Анатолий Архипович, Шурыгина Тамара Леонидовна, Панов Виктор Иванович, Пронин Иван Герасимович, а продолжают их дело новое поколение краеведов – это Коснырев Иван Васильевич, Бердюгина Наталья Юрьевна, Слепухин Алексей Викторович, Килина Александра Георгиевна, Галин Сергей Султанович и др.

*Анна Маракова, директор
МКУК «Верхнепышминский исторический музей»*

С огромным удовольствием общаюсь с верхнепышминскими краеведами. Люди богатого внутреннего содержания, огромной силы воли, настоящие патриоты, они всегда вселяют в меня желание работать, жить и видеть позитив во всем. Если бы не они, кто бы писал историю нашего края? Кто бы передал потомкам впечатления, знания, веру?

Желаю всем авторам нынешнего сборника и, надеюсь, будущего, удач, успешных поисков, благодарных учеников.

Отдельную благодарность выражаю директору Верхнепышминского исторического музея А.С. Мараковой, взявшей на себя основную работу по подготовке сборника к печати.

*В.В. Сурнина, начальник
управления культуры городского округа Верхняя Пышма*

Сергей Гребнев¹

Калмацкий брод, или как невыполнение заказов приводит к уничтожению памятников древней культуры

Не знаю, как мои спутники, а вот я ехал на Калмацкий брод не без волнения. Ведь мне впервые предстояло увидеть место, на котором восемь тысяч лет назад стояло поселение какого-то племени. Восемь тысяч лет! Ещё в помине не было не только Киева и Новгорода, но и древнейших городов Европы – Афин и Рима, а здесь уже оседло жили люди! Мне представлялось, что даже внешний вид подобных мест должен нести в себе что-то необычное, почти мистическое.

Однако ехали мы туда с самой что ни на есть практической целью – выяснить, насколько сохранен Калмацкий брод для предстоящих здесь широкомасштабных археологических раскопок и реконструкции древнего поселения, то есть для превращения его, в конечном итоге, в музей под открытым небом...

«Мы» - это председатель Верхнепышминского городского комитета по охране природы Александр Александрович Полуэктов, два корреспондента от областного телевидения и газеты «Уральский рабочий», ученый-археолог из Екатеринбурга Андрей Вадимович Старков и я, журналист «Красного знамени».

Долго ехали на машине, потом шли пешком и, наконец, поднялись на железнодорожную насыпь возле станции «Гать». Отсюда хорошо была видна неширокая лента реки Исеть. Андрей Вадимович, указав на ее берег, протянувшийся под насыпью, сказал:

Ну вот – это и есть Калмацкий брод...

Признаюсь, я был разочарован. Обыкновенные огороды. Но когда мы спустились с железнодорожного полотна и пошли среди

Гжебинский Сергей Александрович (псевдоним - Гребнев). Родился в 1949 году в Свердловской области. Окончил Уральский государственный университет имени Горького. Журналист. С 1988 года по 1997 г. работал корреспондентом газеты «Красное знамя». Публикации на тему: космическое пространство, археология, геология и история древнего мира.

этих огородов, Старков вдруг поднял с одной из грядок что-то облепленное глиной. Счистил глину и показал находку. На его ладони лежал острый камень с явными следами обработки.

- Наконечники копья, - прокомментировал Андрей Вадимович. – Правда, бракованный. Вырубая наконечник, наш первобытный предок не рассчитал удар и испортил почти готовое изделие...

Оказалось, что огороды на Калмацком брое буквально усыпаны подобными экспонатами. Особенно много черепков разбитой глиняной посуды со всевозможными орнаментами. Даже я нашел несколько штук.

- Вот посмотрите, что здесь изображено, - говорит Старков и протягивает мне очередной глиняный осколок с какими-то усыпанными точками треугольниками. – Это условное изображение ныряющих уток. Между прочим, - продолжал Андрей Вадимович, - в утке в те времена видели посредницу между духами трех стихий – воды, земли и воздуха... Кстати, охотиться на нее можно было в строго определенное время, иначе духи могли рассердиться и наслать на людей несчастья...

- Сегодня, к сожалению, люди уже не боятся духов, потому, вероятно, и скудеет природа, - заметил я.

- Да, - согласился ученый. – Не бережем мы природу. В том числе такие памятник прошлого, как Калмацкий брод. Все экспонаты, что мы сейчас с вами нашли, уже потеряли свою историческую ценность, поскольку лопаты огородников их потревожили, сдвинули с места. Ведь для нас, археологов, имеет значение не только сама находка, но и ее первоначальное положение в земле. Тут как с книгой: если беспорядочно перемещать в ней все буквы, то читать ее уже будет невозможно.

Правда, огородники копают не глубоко, поэтому кое-что еще должно сохраниться. А здесь много интересных объектов, например, еще не тронутый могильник, где древние поселенцы хоронили умерших. Когда начнем настоящие раскопки, он многое поведает нам и об обычаях, образе жизни, верованиях давно исчезнувших людей...

Когда мы подходили к очередному участку, нас остановил сердитый пожилой мужчина. Он потребовал, чтобы мы не трогали его огород. На вопрос председателя городского комитета по охране природы А. Полуэктова: «Кто же вам выделил этот участок?» отвечает просто: «Никто. Но все тут сажают картошку не один десяток лет. Это наши участки».

Александр Александрович пытается втолковать незнакомцу, что подобное «владение» земле является незаконным, попросту говоря, самозахватом, и результат этого самозахвата налицо – исковерканный памятник истории.

Но мужчина не хочет слушать никаких доводов. Он считает себя обиженным «бессердечной» властью. К его негодующим возгласам присоединяется «хозяйка» другого участка.

- Ходят тут! – кричит она. – Черепки да камешки собирают! Придумывают, как бы народу навредить. Хотят людей с земли согнать и без пропитания оставить...

Доказывать что-либо этим двум было бесполезно. Пройдя дальше, мы увидели свежесрубленную баню. Ее также самовольно построил местный лесник, хотя прекрасно знал, что строит на месте древнего поселения. Кстати, он оказался человеком любознательным и даже показал обширную коллекцию различных предметов той далекой эпохи, собранных им на территории Калмацкого брода. Однако упрямо стоял на своем – его баня будущим раскопкам археологов не помешает.

Что же будет в дальнейшем с Калмацким бродом? Успеют ли археологи разгадать его тайны, прежде чем превратится он в коллективный сад или будет застроен личными домами? А такое вполне возможно, если мы не научимся уважать право и перестанем называть своим то, что не принадлежит нам по закону.

1996

Сергей Гребнев
Тайны Калмацкого брода

Место древнейшего из всех обнаруженных на Среднем Урале поселений первобытных людей, условно называемое Калмацким бродом, продолжает «одаривать» археологов, ведущих там раскопки, загадочными находками. Буквально несколько месяцев назад ученые извлекли из так называемого культурного слоя поселения металлургический шлак, который остается только при плавлении железа, и мощный каменный молот, возможно, использовавшийся дляковки или для дробления руды. Как могли эти атрибуты железного века проявиться у первобытного племени? Или жители Калмацкого брода уже восемь тысяч лет назад знали основы черной металлургии, а потому были первыми людьми на Земле, шагнувшими в железный век, не выйдя еще из каменного? Окончательного ответа на этот вопрос пока нет. А вот другая загадка. На месте раскопок археологи обнаружили многие десятки шлифовальных плит разного размера и веса. С помощью этих плит первобытные люди шлифовали свои вырубленные из камня изделия: топоры, скребки, наконечники для стрел и копий и т.д. Но среди этих изделий, найденных на Калмацком броде, почти нет шлифованных. Для чего же тогда было нужно такое огромное количество шлифовальных плит? Непонятно.

А может быть, жители Калмацкого брода сбывали шлифованные изделия на сторону, своим соседям, в обмен за их охотничьи трофеи? Тут тоже вопрос, пока остающийся без ответа. Как, впрочем, и вопрос, откуда и как доставляли поселенцы материал для шлифовальных плит. Ведь на многие десятки километров вокруг Калмацкого брода нет месторождений камня, который использовался для шлифовки. Но, пожалуй, самой значительной, а возможно, и сенсационной находкой на раскопках стали следы древнего строения, обнаруженные заведующей сектором археологии и этнографии областного краеведческого музея Светланой

Николаевной Паниной. Она копала обычный разведочный шурф у подножия небольшой скалистой возвышенности на берегу Исети и вдруг на глубине около метра наткнулась на край то ли кладки, то ли окантовки, сложенной явно человеческими руками многие тысячи лет назад. В культурном слое остались так же еле заметные отпечатки давно сгнивших кольев или жердей...

- Пока строение не раскопано полностью, невозможно судить о его форме, назначении и размерах, - сказала Светлана Николаевна.

- Скорее всего, оно представляло из себя полуземлянку: внизу – неглубокая яма, по краям обложенная камнями, а сверху шалаш из жердей, крытый шкурами. Возможно, это было жилище, но, возможно, и культовое сооружение. Обо всем этом мы узнаем точно буквально в ближайшее время, когда расширим раскоп.

Коллега Паниной, старший научный сотрудник Уральского университета, кандидат археологических наук Вячеслав Михайлович Морозов, считает, что территория Калмацкого брода скрывает в себе еще немало тайн и неожиданных открытий.

- Ведь мы в нынешнем сезоне сделали только несколько пробных разведочных шурфов, - говорит Вячеслав Михайлович. – И хотя это поселение известно археологам еще с 1916 года, тем не менее, огромная часть когда-то занимаемых им площадей до сих пор осталась необследованной. А экспонаты, добытые когда-то прежними археологическими экспедициями, пополняли фонды столичных музеев. Теперь же все добытые экспонаты станут собственностью Верхнепышминского городского музея. И очень возможно, что в его распоряжении окажется самая уникальная в России коллекция, дающая наиболее полное представление о жизни, быте и верованиях древних уральцев.

1996

Владислав Непомнящий²

Полезные ископаемые нашего района

Идея создания карты полезных ископаемых административной территории города давно не давала покоя заведующей фондом историко-краеведческого музея Лилии Григорьевне Символоковой. Работу над ее составлением она начала с тщательного изучения имеющихся в музее материалов на интересующую ее тему.

Первые результаты были малоутешительными. Выходило, что в нашем районе полезные ископаемые – редкое исключение. Небольшие запасы торфа, строительного камня, да отработанные жилы Пышминско-Ключевского медного рудника – вот и все наши подземные кладовые. Но и унывать было еще рано. Ведь работа только начиналась, и все лучшие и интереснейшие находки были впереди.

Исторические исследования, проведенные Лилией Григорьевной и мной, дали возможность сказать определенно, что на территории района велась интенсивная добыча как россыпного, так и коренного золота. На наших железных рудах работали старейшие на Урале Пышминский и Верх-Исетский железоделательные за-

Непомнящий Владислав Григорьевич. Родился 27 мая 1942 года в селе Ново-Покровка Кантского района Киргизской ССР. Закончил Свердловский государственный педагогический институт по специальности «Учитель географии». Имеет ряд специальностей: геолог, гидрометаллург. Работал в системе народного образования. Краеведческие интересы связаны с историей Урала, развитием здесь горного дела и металлургии, горных округов, открытием месторождений полезных ископаемых, подземельями и кладами. Особый интерес – феномен НЛО и паронормальные явления. Сотрудничает с краеведческими организациями, в частности с Верхнепышминским историческим музеем. Является лауреатом премии первого редактора газеты «Красное знамя» А.А. Чистова. Владислав Григорьевич является одним из авторов герба и флага ГО Верхняя Пышма.

К 150-летию Верхней Пышмы готовил, в качестве автора, отдельные разделы книг «Верхняя Пышма 1854-2004», «Медное платье Урала», энциклопедии «Урал горный на рубеже веков», а также публикации в различных альманахах и сборниках.

воды. Велась и добыча хромовых руд. В год 50-летия Победы в Великой Отечественной войне хочется вспомнить о том, что добываемый в нашем районе хромит в 1941-45 годах использовался в основном для производства особо стойких зеленых красок, которыми покрывалась броня танков, самоходных орудий и прочей военной техники.

Дальнейшие поиски помогли нам выйти на Балтымское месторождение кирпичных глин, Первомайское – свинцовых руд, Мурзинское месторождение аметистов, Кедровое – горного хрусталя.

Узнав, что в музее составляется карта полезных ископаемых административной территории города, поделилась с нами своими материалами геолог Людмила Николаевна Бурнатная. Она же подарила музею несколько образцов минералов с местных месторождений. Среди них хочется особо отметить увесистый (до десятка килограммов) образец хромита с блестящими кристаллами, изумрудно-зеленого граната-уваровита. Образцы минерала крокоита с Первомайского месторождения. Ювелирные изделия из мохового агата принесла в музей геолог Вера Михайловна Мамина.

Таким образом, работа по составлению карты полезных ископаемых района одновременно стала и делом по сбору геологической коллекции музея. Поделились с музеем своими образцами Олег Георгиевич Симаков из Среднеуральска, Анатолий Николаевич Тимофеев из Верхней Пышмы.

Для придания более привлекательного вида музейным образцам горных пород и минералов Олег Юрьевич Щетинин, житель поселка Исеть, произвел их распиловку, шлифовку и полировку. Некоторая часть образцов горных пород и минералов, собранных во время составления карты, демонстрировалась на выставке, посвященной 140-летию города Верхняя Пышма.

Вскоре топографическая основа карты покрылась многочисленными знаками, указывающими место и промышленное значение того или иного полезного ископаемого. Составленный нами черновой вариант говорил о том, что карта, как таковая, состоя-

лась. Но, конечно же, в таком виде, в каком она была в то время, выставлять ее на всеобщее обозрение было еще рано.

Над ее оформлением, над составлением ее чистового, то есть окончательного варианта, должны были поработать художники-оформители. За этот непростой труд взялась художник-оформитель комбината «Уралэлектромедь» Людмила Николаевна Казанцева. Скрупулезно, штрих за штрихом наносила она собранные нами данные о полезных ископаемых на лист ватмана. Порой нам казалось, что работе этой не будет конца – сказывалась высокая информационная насыщенность этого своеобразного путеводителя по подземным кладовым города. Тем приятнее, тем радостней был тот час, когда работа над картой, наконец, была завершена.

Чтобы по достоинству оценить сделанную нами работу, конечно же, лучше всего посмотреть ее конечный результат – саму карту. И такая возможность, по всей вероятности, вскоре представится. А я пока коротко опишу ее. Карта многоцветная, окрашенная различными цветами. Голубым – озера, реки, штриховка болот, зеленым фоном обозначены лесные массивы. Показаны на ней шоссейные, грунтовые и некоторые проселочные дороги. Нанесены и железные дороги как широкой колеи, так и узкоколейные. Населенные пункты ограничены теми контурами, которые они занимают на местности. Месторождения и проявления полезных ископаемых показаны условными обозначениями. Знаки расположены там, где месторождения и проявления встречаются на местности. Размер карты 120х90 см.

Я уверен, что от такой карты не отказался бы ни один учитель природоведения или географии города. Хотелось бы получить такие же по объему карты по геологическому строению района, его растительному и животному миру. Нужна карта наших исторических и археологических памятников.

А как было бы замечательно свести все их в атлас с подробными описаниями и иллюстрациями известных геологических, археологических и исторических памятников.

Уральские дольмены - след древности или исторический мираж?

Дольмен – необычное сооружение, в котором соединилось все: история, религия, строительное искусство, наконец, мистика и даже следы внеземного разума. Так считают, вернее, склонны считать и специалисты, и оккультисты, и многие просто очевидцы, искренне не понимающие, как можно соорудить такие грандиозные устройства из многотонных глыб. Речь идет, конечно, о тех дольменах, которыми богаты земли древних цивилизаций: Кавказ, Причерноморье, Средиземноморье. Одни выглядят как храмы, другие как усыпальницы, третьи как жертвенники, четвертые как неведомые жилища, пятые... как двери в параллельные миры. И все впечатляют, ибо несут информацию о прошедших тысячелетиях и о силе тех людей, у которых не было ракет, компьютеров и шагающих экскаваторов.

И вдруг дольмены (или нечто удивительно похожее на них) находят на Урале. На Среднем Урале, а если точнее, то совсем близко от столичного града Екатеринбурга – в окрестностях Верхней Пышмы. Находка была случайной и сделана давно. В течение многих лет она обрастала подробностями, это позволило сделать некоторые обобщения. На заседании общества уральских краеведов состоялось обсуждение проблемы. Выступали первооткрыватель, открыватели и специалисты. Мы предоставляем им страницы нашего издания. Нам хочется, чтобы о дольменах и их оценках узнали многие.

Анатолий Бодрых³

Мои встречи с каменной неожиданностью

Будучи в душе художником, а по натуре романтиком, в спутники на отдыхе выбрал мотоцикл, рюкзак, этюдник и ружье. Охоту на боровую дичь предпочитал проводить в лесных массивах, ограниченных горой Шитовской Толстик и реками: Хвощевкой, Камышенкой и Шитовской Исток. Первую охотничью тропу в этих угодьях я проложил осенью 1958 года, и она свела меня с первой находкой – с каменным сооружением П-образного сечения. Кладка была явно рукотворной, но кто, когда и для каких целей сложил эти камни в таежной глубинке?

После нескольких минут наблюдений и раздумий я покинул кладку, чтобы через четверть минуты вновь с изумлением остановиться, но теперь у гранитной глыбы, на горизонтальной поверхности которой имелся рукотворный желоб. И опять вопрос: в какой связи находится каменная кладка с желобом?

В моей памяти находки отложились как случайные, но в тот день и много позже я часто обращался к ним, продолжая осмысливать увиденное.

³ **Бодрых Анатолий Архипович (1927 – 2009)**. Родился в селе Сергеевка Щученского района Воронежской области. Окончил Миасский геологоразведочный техникум (1956) по специальности «Разведочное бурение». Занимал должности от бурового мастера до инженера в ряде организаций: Пышминской геологоразведочной партии, Пышминской комплексной геолого-поисковой экспедиции Уральского геологического управления, Уральской комплексной тематической экспедиции Уральского геологического управления, «Зеленогорскгеологии». Присвоено звание «Лучший изобретатель Министерства геологии СССР». Участник Великой Отечественной войны. Награжден медалью «За отвагу» и орденом «Отечественная война II степени» Краеведческие интересы связаны с археологией – первооткрыватель уральских дольменов. Член Общества уральских краеведов (2003). Имеет небольшую коллекцию камней с собранием книг соответствующей тематики, а также литературу по древней истории.

Вторая каменная кладка, идентичная первой, обнаружена мной в 1962 году на восточном склоне горы Шитовской Толстик.

Мысль о причастности находок к культовым сооружениям впервые зародилась у меня в тот день, когда я обнаружил в 1967 году третью и четвертую каменные кладки, состоящие из четырех гранитных плит с торцевой, обращенной на восток.

Твердая убежденность в причастности находок к культовым сооружениям пришла ко мне с обнаружением в 1972 году пятой и шестой кладок, аналогичных третьей и четвертой. Находки отличались строгими геометрическими формами плит, гармоничным сочетанием размеров, и чувствовалось, что они возводились по выверенному временем канону.

Наряду с первыми двумя типами каменных кладок часто встречался и третий тип, состоящий из кладки первого типа, обложенной камнями с торца и обоих боков, с открытым торцом, обращенным на запад.

Каменные кладки, обнаруженные мной с 1958 по 1972 год (см. таблицу), безусловно, являются некими археологическими памятниками, за которыми стоит неведомая духовная, мировоззренческая и идеологическая культура древних обитателей прибрежных зон по меньшей мере трех озер; Исетского, Шитовского и Вашты.

№ пос.	Работы над каменными кладками (по В. П. Нехомяцкому)	Габариты, см		Кол-во обмурованных	Функциональное назначение (предположительно)
		Длина	Ширина, мм		
1	Дольмен I тип	65-70	55-60	2	Алтарь (жесточина)
3	Дольмен II тип	85-90	65-70	4	То же
4	Дольмен III тип	От 70 до 90	От 60 до 80	Всего 10	Захоронение
2	Указатель (по А. А. Бодряку)	20-25		3	Двусторонний указатель и параллельный путь к неведомым объектам

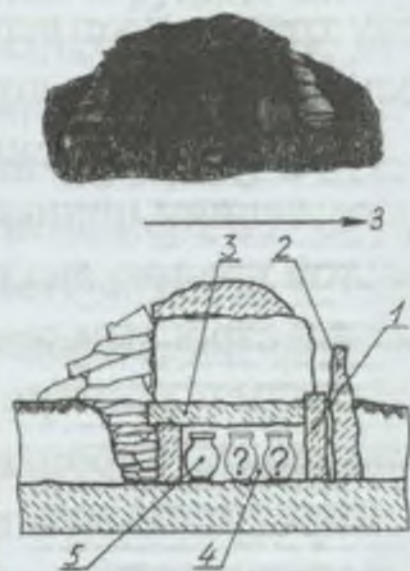
В 1973 году я обратился в институт истории и археологии УФАНа по поводу моих находок в надежде вызвать интерес археологов, но мое обращение не было замечено.



Вид дольмена. Рисунок А. А. Бодрых.



Вид дольмена. Фото А. А. Бодрых. 1972 год.



Вид дольмена у реки Вача. Рисунок А. А. Бодрых.

- 1 — крышка
- 2 — опоры
- 3 — крышка дольмена
- 4 — дренажная канава
- 5 — возвышенный берег

Мысль о вручении находок в надежные руки не покидала меня в течение более четверти века, пока я не встретился с пышминским краеведом Владиславом Григорьевичем Непомнящим. Мы создали поисковую группу в составе А. А. Бодрых, В. Г. Непомнящего, Г. К. Фефелова. В 2002 году приблизительно в пятистах метрах восточнее реки Камышенки было обнаружено пять компактно расположенных дольменов. При визуальном осмотре их оказалось, что кладки П-образного сечения установлены на горизонтальные гранитные плиты и использовались как очаги. Ниже захоронений у подножья горы автором обнаружен пласт древесного угля, вскрытый дорожной дренажной канавой. Отсутствие круговой бровки, характерного признака жжения угля в пропием, свидетельствует о возможной находке места трупосожжения.

В поисковые сезоны 2001–2002 годов группами и одиночками обнаружено семнадцать дольменов третьего типа, два из которых частично раскопаны археологами УрГУ и НПЦ по охране и использованию памятников истории и культуры. Нужно отметить,

что раскопка второго дольмена состоялась после публикации материалов об уральских дольменах в газете «Подробности» от 05.09.02 и визита автора в археологическую лабораторию УрГУ в середине сентября того же года. Сотрудникам лаборатории были продемонстрированы рисунки трех типов культовых сооружений с соответствующей информацией о находках. Эти шаги позволили поставить перед лабораторией УрГУ вопрос о важности проблемы изучения уральских дольменов и провести раскопки.

Дольмен был раскопан, и на представленной фотографии можно видеть некоторые детали. Привлекает внимание крупный фрагмент горшка с осколком, фактическое положение которого в момент раскопа обозначено стрелкой. Мелкие осколки керамики были неравномерно распределены с южной и частью с восточной сторон. Близко к основаниям трех плит, установленных на ребро, от ствола сосны до горшка обнаружены кальцинированные, а также неопределимые кости и зуб животного. Тщательный осмотр сооружения с каменной крышей, углубленного в почву, позволил идентифицировать его дольменом. Одновременно обращено внимание на возможность проникновения в погребальную камеру дольмена без демонтажа поминального очага, для чего достаточно последовательно удалить камни 1,2,5,3,4 (см. фото). Фактически захоронение представляет собой комплекс, включающий дольмен, поминальный очаг и каменный курган. Вопросы, связанных с проблемой дольменов, еще много, один из них, например, это этническая принадлежность древнего народа, создавшего своеобразную материальную культуру.

2004

Виктор Гольцев⁴

Все начиналось с золота

Начало освоения территории, где сейчас расположен наш город Верхняя Пышма, связано с обнаружением золота в верховьях реки Пышмы и образованием Пышминско-Ключевского золотого прииска.

Для того чтобы понять ход исторического развития нашего города, условия жизни первых поселенцев, необходим краткий географический экскурс к периоду первого поселения. Даже сейчас при осмотре местности в лесу мы увидим, что слой почвы не превышает 5-7 см. Это показывает, что процессы жизнедеятельности в условиях нашей местности протекают медленно. Сравните со слоем чернозема на Украине. Без сомнения, это связано с отрицательными температурами воздуха в наших условиях. Но даже если мы сравним нашу территорию с Невьянском, то заметим, что там почвенный слой значительно толще, чем у нас. Это объясняется тем, что мы проживаем на самой высокой точке Среднего и Западного Урала, а поэтому холодные ветры Арктики приостанавливают рост растений раньше осенью и задерживают рост весной. Поэтому на нашей территории не всегда успевают сеять зерновые и даже для выращивания овса, ячменя необходимо предварительно создать слой плодородной почвы. Поэтому приехать сюда и жить без организации бесперебойной, своевременной доставки

⁴ **Гольцев Виктор Васильевич.** Родился 1 мая 1926 года в селе Покасс Zubovo-Полянского района Мордовской АССР. Закончил Свердловский сельскохозяйственный институт (1951) – по специальности «ветеринарный врач». Работал директором «Среднеуральской птицефабрики» (1973-1994). Краеведческие аспекты: осмысление роли птицеводства в развитии края; заселение территории современной Верхней Пышмы. Имеет публикации на эти темы и рукопись «Птицеводство Среднего Урала». Заслуженный работник сельского хозяйства, кавалер ордена Трудового Красного Знамени, Почетный гражданин города Верхняя Пышма.

хлеба было невозможно. Второй особенностью нашей местности являлось то, что она входила в состав Верх-Исетской лесной посессионной дачи. Эта дача образовалась, когда построенный за счет казны ВИЗ в 1758 году был продан генерал-поручику Воронцову по кондициям: всеми лесами, рудниками и всякими принадлежностями. Лесной массив должен обеспечить энергетическим сырьем завод в течение 100 лет. Надзор за лесом и все работы по лесу осуществлялись заводом, а передача в посессионное пользование означала сохранение контроля со стороны казны как за пользованием лесом, так и за всеми полезными ископаемыми, которые могут быть обнаружены здесь, т. е. никакое горное заведение не может быть открыто без разрешения горного управления. Граница лесной дачи собственно ВИЗа с южной стороны определялась городом Екатеринбургом восточная часть – по Верхотурско-Богословскому тракту, северная – Верх-Нейвинским заводом, западная – по лесу. Все населенные пункты, расположенные в лесной даче, были приписаны к ВИЗу, и ежедневно правитель ВИЗа сообщал Пермскому губернатору об образе жизни людей, проживающих в отведенной даче.

На месте нашего города не было никакого населенного пункта, что можно подтвердить документами Екатеринбургской конторы судебных и земских дел в период 1803-1805 годов, когда комитет рассматривал жалобу крестьян деревни Пышмы о том, что объездчики ВИЗа чинят препятствия при использовании покосов по речке Мулянке, которые отведены крестьянам деревни, и комитет при посылке землемера для разбора жалобы на месте специально отметил, что других населенных пунктов, кроме деревни Пышмы, в этой местности нет.

Особенностью горного дела России до конца 18-го века являлось то, что добыча золота и других драгоценных металлов была монополией государства, и на этих работах Березовский рудник использовал труд каторжан.

В 1812 году Сенатом Российской империи был принят указ «О представлении права всем российским подданным отыскивать и разрабатывать золотые и серебряные руды» с учетом соблюдения права собственности на землю, осуществлять добычу золота только после разрешения Горного управления. Обязательным условием была сдача добытого золота только казне, а переплавка осуществлялась только в лабораториях Екатеринбурга и Санкт-Петербурга.

После издания указа все каторжане были переведены с Урала в Сибирь. На всей территории Урала торговля золотом была запрещена. За преступления с оборотом драгоценных металлов виновные подвергались военному суду, а вся система главного горного начальника была построена по армейскому образцу, и все чиновники управления имели воинские звания. К похищению золота относились: кража, разработка золота на чужой территории без дозволения владельцев, утайка части золота, сокрытие самородков. За сданное золото государство рассчитывалось золотой или серебряной монетою.

Кроме Сенатского указа, возникновению золотой лихорадки на Среднем Урале в первой четверти 19-го века способствовала разработка технологии промывки шлихтового золота из золотосодержащих песков штейгером Березовского золотодобывающего рудника Л.И. Бруснициным. В мае 1824 года по логу на левом берегу истока реки Пышмы были обнаружены пески с высоким содержанием золота, более 1 золотника (4,266 гр. = 96 долям. 1 доля = 44,43 миллиграмма.) 1 фунт – 0,409 кг = 1/40 пуда = 96 золотникам = 9216 долям. Эти меры весов приведены к современным метрическим показателям, т.к. в дальнейшем изложении будут применяться меры весов, существовавшие в описываемое время.

Обнаруженная золотосодержащая территория сейчас находится в южной части «Уралэлектромеди».

Свое название золотой прииск получил от реки Пышмы, находящегося неподалеку озера Ключи и вытекающей из него реч-

ки того же названия, впадающей в Пышму. Обследование данной местности показало, что здесь можно намыть 42 пуда 38 фунтов золота, и в декабре 1824 года горным управлением был составлен межевой акт за № 14550, а к сентябрю 1827 года на р. Пышме была построена плотина для накопления воды и промывальни для промывки песков, две людские избы, и хотя на плане его нет, но должен быть дом смотрителя.

Пышминско-Ключевской золотой прииск (ПКЗП) был одним из самых крупных на ВИЗе, поэтому владелец завода А.И. Яковлев, проживающий в Санкт-Петербурге, в своих письмах просил создать все доступные для того времени условия, что бы удержать пришлых сюда рабочих и старателей на возможно большее время, давая больше самостоятельности старателям. К 23 февраля 1831 года на ПКЗП было добыто 26 пудов, 10 фунтов 75 золотников золота (около 6 пудов ежегодно). Из каждых ста пудов песка намывалось по 1 золотнику 48 долей.

Для проведения такого объема работ воды р. Пышма было недостаточно, поэтому владелец ВИЗа обратился к императору Александру I с прошением о передаче права пользования озером Балтым, обещая большую плату за пользование озером. Это прошение для решения вопроса было переслано в Екатеринбургскую контору судных и земских дел, которая отказала в прошении, оставив все рыболовство за крестьянами деревень Пышма и Мостовское и дозволив пользоваться этим благом бесплатно, т.к. у них не было пахотной земли. Если верить сообщениям крестьян д. Пышма об их праве на пользование озером, посланным в ту же контору судных и земских дел, владелец завода сумел уговорить крестьян о прорыве канавы (выражение крестьян) из озера Балтым для пополнения водой реки Пышмы. В возмещение он разрешил ловить крестьянам рыбу на озере Исетском. Как сообщают крестьяне, по канаве вода из озера полностью вышла, и только когда большие работы на ПКЗП были завершены, тогда канава была закрыта, и озеро вновь наполнилось водой, но для зарыбления озера крестьяне израсходовали около 2 тысяч рублей.

Подробное описание золотого прииска на Урале оставил известный писатель Урала – Ф.М. Решетников в своей повести «Где лучше», откуда я и делаю изложение. Основным производственным объектом золотого прииска была промывальня. Она представляла из себя большую избу с тремя большими окнами, из которых два были по бокам аршина на два от земли, а одно сделано почти вровень с землей. Промывален может быть несколько в зависимости от поступления золотосодержащих песков. В некоторые годы на ПКЗП работало до 120 промывальщиков. Около каждой промывальни между четырьмя столбами ходят погоняемые мальчишками лошади, которые приводят своею ходьбою в движение два каменных круга, вделанных у стены в перекладину и приводящих со своей стороны в движение толчею, находящуюся в избе и имеющую вид молота, медленно, но грозно опускающегося в середину, в которую сверху сыплют из чашек руду. Около краев чаши стоят рабочие с молотами и граблями или боронами, и первые из них разбивают мелкие куски руды, а вторые сгребают измельченную руду в трубу, откуда она поступает в вашгерт, или деревянный ящик с нагретою водой, приводимую в движение посредством ручного колеса. Через дно этого ящика вода просачивается с мелкими частицами руды в корыта или желоба, сделанные немного наклонно, и осаждающийся на дне этого желоба золотой песок рабочие подбирают совочками и кладут в небольшие жестяные кружки с печатями. Несколько человек накладывают промытую землю, в которой не содержится золота, в тачки и отвозят по доскам прочь.

На Пышминско-Ключевском золотом прииске 50% промывален использовали для приведения в действие толчеи лошадей, а другая половина использовала силу падающей воды.

В документах ПКЗП рабочие делились на заводских и пришлых. Пришлые люди – это люди, в силу каких-то причин порвавшие с обществом, где они родились и воспитывались, и инородцы (татары, башкиры, черемисы, зыряне, калмыки). В основном, эти люди работали на промыслах за пропитание.

Как пишет Ф.М. Решетников, «эти разнородцы постоянно сорились друг с другом, смеялись друг над другом, задирали на ссору, высказывая каждый свое умственное и физическое превосходство. Попрекам не было конца, потому что каждый считал другого за вора, мошенника, пройдоху, доказывая это тем, что честный человек не пойдет на работу на прииск. Но какова ни была жизнь в избе, все сходились в нее, каждый ложился на приобретенное им место, и никто не выдавал перед начальством другого, если замечал за ним что-нибудь. Так, если татарин знал, что русский клал между складок лаптей несколько песчинок золота, он никому не говорил об этом, а старался как-нибудь обменять этот лапоть. Если проделка татарину удавалась, и об этом узнавали рабочие, то татарина долго грызли русские, преследовали за воровство ругательствами везде — и наоборот. Но никто не смел объявить об этом начальству, опасаясь за свою жизнь, потому что суд был короток: ябедник на другой же день оказывался убитым где-нибудь во рву».

Необходимо отметить, что правители ВИЗа считали своей основной обязанностью обеспечение хлебом всех рабочих завода, приисков и деревень, где жили углежоги, как главного условия благополучия предприятия.

Добыча золотого песка или руды осуществлялась другими рабочими, получившими название старателей. Это была артель крестьян из ближайших, а также и дальних селений, имеющих свой собственный инструмент для производства земляных работ, лошадей для доставки добытого песка к промывальне. Часто артели создавали посредники, которые заранее получали отводы территории. Территорию давали размером от нескольких кв. сажень до десятков, на которой или открытым способом в виде траншеи снимался верхний слой торфа, или в виде шурфов с последующими ортами (слепое ответвление) добывалась руда, которую доставляли к промывальне. Учет добываемой руды велся отдельно для каждой артели, расчет производился от количества

намытого золота. За каждый золотник старатели получали по 4 руб. 50 коп., а если учесть, что пуд муки стоил 1 руб.30 коп., а пуд овса – 1 руб.10 коп., то оплата труда на золотых приисках была довольно высокой.

Кроме артельных старателей, на территории нашего нынешнего муниципального образования были старатели-одиночки, которые, по образному выражению Д.Н. Мамина-Сибиряка, как серые волки, рыскают по лесам в надежде обнаружить новые залежи золота, открывают десятки тысяч шурфов за год. За открытие новых золотых месторождений выдавалась большая премия как со стороны казны, так и владельцев земель. Их поиск не был бесполезным. К 1847 году на территории МО было открыто более 50 золотых приисков, некоторые из них просуществовали 1-2 года, другие более продолжительное время. Расширяющаяся добыча золота изменила психологию населения края: у крестьян, у владельцев земель и крутившихся около них разночинцев. Всех людей, так или иначе связанных с добычей золота, Д.Н. Мамин-Сибиряк сравнивал с заядлыми карманниками, алкоголиками. Так и кажется, что образы людей, занимающихся золотым промыслом, созданных Дмитрием Наркисовичем, взяты с людей ПКЗП, когда он пишет, что едет по Главному проспекту Екатеринбурга в сторону ВИЗа, а отсюда дорога шла на ПКЗП.

С сентября 1827 года на ПКЗП был заведен журнал с ежедневной записью о количестве промытого песка, обнаруженных самородках, количестве намытого шлихтового золота. Записи скреплялись подписями смотрителя прииска, штейгера и записчика. Листы журнала сделаны из плотной бумаги в форме книги, переплетенной в типографии и разграфленной типографским способом. Еженедельно (каждую седмицу) подводились итоги работы и отмечалось, сколько золота оставалось на прииске не отправленным. Затем итоговые цифры следовали по прошествии полугода и года. За своевременностью записей и правильностью ведения журнала следил исправник, который как представитель

казны проживал при заводе. Свои посещения прииска и замечания он делал в журнале работ прииска.

Пример записи из страниц журнала ПКЗП от 21 октября 1827 года. Транспорт 5 фунтов 60 золотников 48 долей. Самородка найдена до обеда при промывке песков промывальщиком Григорием Марковым весом 3 золотника семьдесят две доли. Промыто из песков шлихтового золота восемьдесят четыре золотника сорок две доли. Всего 88 золотников 18 долей. Подписи: смотритель промысла Андрей Уфимцев, штейгер Андрей Партин, пристав Пимен Махоткин, пристав Осип Махоткин, вместо пристава Федора Сергеева и за себя записчик Иван Молодцов.

В ноябре и декабре 1827 года ежедневно намывалось более 1 фунта золота, а за весь 1827 год (с сентября) намыто один пуд, тридцать 1 фунт, двадцать пять золотников. С 1 января 1830 года по 1 января 1831 года получено из песков шлихтового золота 5 пудов один фунт семьдесят два золотника шестьдесят пять долей. Обнаружено 12 самородков в двадцать девять золотников 18 долей. Всего 5 пудов 2 фунта 15 золотников 83 доли. Подпись: смотритель промысла Ларион Антонов.

Иногда в журнале встречались дополнения: «Отобранного от крестьян Ачитской волости Вахрушевым со товарищами самовольно ими добытого в дачах Верхисетского завода, а также отобранного от мастеровых Верх-Исетского завода похищенного ими при промыслах 1 золотник 63 доли». В штате ВИЗа были специальные заводские объездчики, которые наблюдали за сохранностью леса и появлением незваных золотоискателей.

В работе золотого прииска отмечалась определенная цикличность в количестве добываемого золота, связанная с тем, что старатели весной, во время сенокоса, уборки урожая уезжали в свои деревни для проведения сельхозработ. Большие трудности возникали глубокой осенью, когда наступала холодная погода и не было снега, поэтому было трудно возить руду как на санях, так и на телегах: на санях тяжело, на колесах быстро ломаются.

Ко второй половине 1831 года пески с большим содержанием золота выработались, а на новых участках содержание золота упало на 48-60 долей в ста пудах песка, и эти пески большей частью залежали на глубине 9-10 аршин (0, 71 метра), имели большую обводненность и слабость грунта. При выдаче веревки для подъема бадьи с рудой смотритель дал указание не давать длиннее 9 аршин, чтобы не допускать несчастных случаев. За вторую половину 1831 года добыто золото всего 36 фунтов 46 золотников 78 долей. В последующие годы промывалось более двух миллионов пудов руды, добыча за год составляла чуть больше одного пуда.

Так, по журнальным записям, на ПКЗП за 1848 год промыто 2681430 пудов золотосодержащих песков с содержанием золота в 100 пудах 22 доли и получено 1 пуд 25 фунтов 71 золотник 36 долей. Работало 6 малых станков, две размолочные машины, приводимые в действие водой, 3 коннодействующие. Несмотря на увеличение объема работ по добыче золота на один золотник, себестоимость для завода повысилась незначительно и составила 7 руб. 50 коп. А какую сумму получали за сданное казне золото, не было известно даже правителю ВИЗа, так как сдача золота проводилась в Санкт-Петербурге и там же производились расчеты с владельцами ВИЗа, которые проживали постоянно в Санкт-Петербурге, и главная контора Яковлевых находилась в Санкт-Петербурге.

В 1854 году в жизни золотого прииска произошло знаменательное событие: в одном из шурфов были обнаружены руды с большим содержанием меди и без посторонних вредных примесей. Ориентировочно этот шурф был выкопан в юго-восточной части расположения современного АТП. Это была часть ПКЗП.

С открытием медного рудника основное внимание, все капитальные затраты проводились для добычи медной руды. Старателям, работающим на золото, запрещалось проводить разведочные работы в квадрате с длиной одной стороны около 2 км. Южная часть квадрата начинается чуть южнее восстановленного храма, в направлении на север – до фирмы «Радуга», на запад – от фирмы

до линии Дворца культуры и южная часть – до северной части «Уралэлектромеди».

ПКЗП продолжал жить своей независимой от возникшего населенного пункта жизнью, и за 1872 год промыто 445700 пудов золотого песка, получено 70 фунтов 65 золотников. Работало 3 промывальных машины. В 1873 году, в связи с работами по закрытию медного рудника, на ПКЗП промыто 933520 пудов золотосодержащего песка, получен 1 пуд 10 фунтов 87 золотников 72 доли определенного отвода территории ПКЗП не было сделано.

За 1901 год промыто 84100 пудов песков, получено золота 2 фунта 53 золотника 90 долей. На прииске работали 3 служащих, рабочих: мужчин-4, женщин-2, подростков от 8 до 14 человек.

1910 году на ПКЗП уже работало 2 локомотива по 45 лошадиных сил, использование механизмов увеличило производительность работы, и на машинах за 12-часовую смену промывалось от 10 до 11 тыс. пудов песка, в тоже время при ручной работе на станке промывалось около 400 пудов.

Промыто за год 513100 пудов, из них содержащих рассыпное золото – 383000 пудов и намыто 14 фунтов 78 золотников 6 долей. В 100 пудах содержалась 3,6 доли золота. Содержащих жильное золото 131100 пудов, намыто 21 фунт 44 золотника, в ста пудах содержалось 1 золотник 56 долей. На прииске работало 3 служащих, 10 рабочих мужчин, 4 женщины, 4 подростка. За один золотник старателям платили 3 руб. 50 коп. Разработка золотосодержащих песков проводилась открытыми работами. Промывальное устройство «американка» и одна пара бегунков.

Хотя медный рудник был закрыт в 1918 году, но добыча золота проводилась, благо в Екатеринбурге был открыт магазин «Торгсин» и прииск переходил из одного ведомства в другое. В 40-х годах 20-го века прохождением по реке Пышме от ее истока до деревни Пышма драги закончилась история ПКЗП, возникшего более 175 лет назад и положившего начало нашему городу.

Владислав Непомнящий

Наши истоки

Значительным событием, послужившим мощным толчком к развитию всего Среднего Урала, в том числе и территории нашего района, явилось строительство в 1720-1721 годах крупного завода на реке Исеть с четырьмя домнами и десятками молотов. По замыслам В.Н. Татищева – основателя завода, да и самого города Екатеринбурга, рядом с домнами, плавильнями и молотами, должны были быть и цехи с различными ремеслами – стальным, проволочным, жестяным, токарным. «Искусные мастера станут делать стенные, башенные часы, они будут отсчитывать новое время Урала. Камнерезы и гранильщики откроют красоту узорчатых камней... Так думал В.Н. Татищев». (Игорь Шакинко «Василий Татищев», Среднеуральское кн. изд-во, 1986).

Это был не просто план строительства одного завода, а целая программа преобразования огромного и богатого края. Естественно, программа эта касалась и наших мест, верховий рек Пышма, Исеть, Адуй и других. Вот почему, вслед за Екатеринбургским (1723) вскоре возникает еще один крупный завод – Верх-Исетский, построенный в 1726 году.

Именно с этим заводом, к которому территория нашего района прилегала ближе всего, и связана история развития экономики нашего края, зарождения здесь промыслов на озерах Исетское и Шитовское были построены плотины, позволившие более эффективно использовать огромные водные энергетические запасы верховий реки Исеть. В окрестностях Исетского озера началась интенсивная заготовка древесного угля для нужд завода. Это привело даже к переименованию старинного поселения «Исетская деревня» в «Коптяки» - жители которого, выжигая уголь, «коптили небо».

Немалую роль в развитии деловой активности края сыграл старинный Верхотурский, или так называемый, Невьянский тракт,

связавший город Екатеринбург с северными заводами Демидовых, с историческими и административными центрами Урала – Невьянском, Нижним Тагилом, Верхотурьем, Тавдой и другими. Прохождение тракта по территории района с севера на юг на значительном протяжении благоприятно сказалось на формировании в нашей местности целой сети устойчивых и довольно многолюдных поселений, таких как притрактовая деревня Пышма, село Балтым, село Мостовское, деревни Мостовка, Верхотурка и т.д.

Открытие около села Шарташ в 1745 году коренных месторождений золота (современное Березовское золоторудное поле), а позднее, в 1814 году, способа добычи россыпного золота также сыграло свою роль в развитии и формировании основ хозяйственной и промысловой деятельности в районе. Известно, например, что в июле 1799 года горному начальству в Екатеринбурге было подано донесение Василием Шадриным, крестьянином деревни Пышма, в котором тот писал: «Через старания моя и отца моего Ивана Шадрина отыскана нами золотосодержащая руда по дороге от деревни Пышма к озеру Балтым». Екатеринбургская лаборатория по образцам Шадрина установила, что в отысканной Шадриным руде присутствовало золота где-то около двух граммов на тонну (что, конечно, совсем немного, - В.Н.). Тем не менее, и такие находки регистрировались в то время, и по ним проводился розыск.

В 1822 году относится открытие золотых россыпей по рекам Мостовая, Мостовка и Адуй, получившим позднее известность под общим названием «Мостовские прииска».

История Мостовских приисков и их влияние на развитие хозяйственной деятельности на территории района еще недостаточно освещена на страницах краевых изданий и достойна особого внимания будущих исследователей.

Весьма развит в те времена был такой промысел, как смолокурение и производство дегтя. О чем свидетельствуют многочисленные остатки в наших лесах смолокурен.

Сейчас самое время сказать и об открытии ставшего решающим в становлении первого заводского поселения в районе Пышминско-Ключевского медного рудника. В современной краеведческой литературе, например, открытие этого месторождения приписывается жителю деревни Пышма Егору Чечеткину. Возможно, он и принимал в этом деле какое-то участие. Но в литературных источниках прошлого века имеется несколько отличная от современной трактовка первооткрывательства медных руд в нашем районе. Чтобы не быть голословным, приведу выдержку из отчета уральского геолога Н.Н. Новокрещенных, представленного в правление Верх-Исетским заводом в 1875 году. В нем не делается никаких ссылок на конкретные лица, особо отличившиеся в открытии данного месторождения. И все же, на мой взгляд, необходимо продолжать, поиск материалов, связанных с открытием Пышминско-Ключевского месторождения и ролью в этом деле Егора Чечеткина.

В отчете, в частности, говорится: «Пышминско-Ключевской рудник находится в 13 верстах от Верх-Исетского завода на север и в трех верстах от деревни Пышма по Верхотурскому тракту.

Рудник залегает на возвышенности, и ближайшая речка Ключи, образующая ниже рудника начало реки Пышма, протекает в полуверсте от рудника на юг и лежит футов на 60, или 18 метров ниже поверхности рудника.

Местность, окружающая рудник, составляет часть общей площади, на которой разбросаны золотые прииски Березовского завода и частию реки Пышма. На площади, занятой теперь (1875 г. — В.Н.) под рудник, были разбросаны мелкие прииски под названием Ключевских, промывка же добываемых в них песков производилась на реке Ключи, где ниже устроенного для этой цели и теперь еще сохранившегося пруда и были поставлены промывальные устройства. При разработке этих промыслов, характер которых был, впрочем, тот, что золото находилось, по преимуществу, на возвышенностях, зачастую попадались гальки горного

хрусталя, студенистого кварца, яшмы, камней довольно ценных, и потому рабочие обыкновенно осматривали каждый попавшийся камень, сколько-нибудь заметный на вид. В числе камней, обративших на себя внимание рабочих, попадалось несколько кусков окисленных медных руд.

Сколько ни перекидывали эти камни из рук в руки, толку никто не мог дать, что это за камни, почему через штейгера и заявили их управителю Верх -Исетского завода. Чтобы испробовать, не руда ли это, в первой же попавшейся кузнице испробовали на железной ложке, и медь осела на железе. Начались розыски, шурфовка. И жила была открыта и названа Ивановской, это было летом 1854 года.

Найденную жилу начали разрабатывать в виде опыта, и результаты были настоль хорошие, что решились основать в полном смысле рудник. Над жилой была заложена шахта, названная Иваново-Богословской, снабженная водоотливами... Добытая руда обходилась дешево, по мере углубления способ добычи усложнялся».

Так начинался Пышминско-Ключевской медный рудник, давший впоследствии жизнь поселку с названием «Медный рудник», а позднее нашему городу, которому летом этого года исполняется 140 лет.

1994

Виктор Гриневиц⁵

Верхнепышминцы в боях за Родину в 1941-1945 гг.

Более 6000 верхнепышминцев, призванных в армию как перед войной, а также во время войны из всех населенных пунктов нашего города (из Среднеуральска, с Исети, Балтыма, Кедрового, Красного и др.), приняли участие в Великой Отечественной войне 1941–1945 гг.

Из них погибло свыше 2000 человек. В стране же погибло 27 миллионов человек. Демографическая же цена войны 1941–1945 гг. – 51 млн. человек.

Верхнепышминцы участвовали во всех крупнейших сражениях войны.

Так, в обороне Москвы участвовало 732 верхнепышминца (под стенами Москвы погибло 340 наших земляков), в обороне Ленинграда – 652 человека (погибло 216), в обороне Сталинграда – 408 человек (погибло 136 человек), в обороне Кавказа – 152 человека (погибло 36 человек), в обороне Заполярья – 184 человека (погибло 32 человека), в обороне Одессы участвовали 16 наших земляков, в обороне Севастополя – 20, в обороне Киева – 44. Наши земляки принимали участие в обороне Бреста и Минска, Смоленска и Тулы, Керчи и Новороссийска.

⁵ Гриневиц Виктор Иванович (1925 – 2006). Родился 27 мая 1925 года. Участник Великой Отечественной войны. Кавалер ордена Отечественной войны II степени. Почетный гражданин города Среднеуральска. Окончил Свердловский государственный педагогический институт. Работал учителем физики, завучем и директором школы рабочей молодежи в Среднеуральске. Организатор и бессменный руководитель Среднеуральского музея боевой славы, летописец города. Активно сотрудничал с городской газетой «Красное знамя». Лауреат премии имени А.А. Чистова. В 1970 году подготовил и издал книгу памяти воинов-среднеуральцев, погибших на поле боя, умерших от ран и болезней, пропавших без вести. Подготовил машинописный двухтомник «Среднеуральцы в боях за Родину», десятитомник «Верхнепышминцы в боях за Родину», летопись Среднеуральска и два тома книги «Среднеуральск. Страницы истории».

Принимали они участие и в освобождении Польши и Чехословакии, в боях на территории Германии, Румынии, Австрии, Болгарии, Югославии, Венгрии, Китая, Северной Кореи.

Так, в освобождении Варшавы участвовали 240 человек, во взятии Вены – 100 человек, во взятии Берлина – 368 человек, в освобождении Праги – 224 человека, в освобождении Белграда – 28 человек.

В партизанских отрядах воевало 52 наших земляка.

Звание Героя Советского Союза получили 4 человека, орденом Ленина награждены 4 человека, орденом Красного Знамени 80 человек, орденом Александра Невского 28 человек, Отечественной войны I степени во время войны – 48 человек, II степени – 240 человек, орденом Красной Звезды – 884 человека, Славы III степени – 148 человек, медалью «За отвагу» – 1012 человек, медалью «За боевые заслуги» – 892 человека, иностранными орденами и медалями – 24 человека, значками отличников по родам войск – 80 человек. Верхняя Пышма наряду с другими городами Урала внесла большой вклад в разгром врага. Дело в том, что основное производство меди в стране во время войны было сосредоточено в Верхней Пышме, на Пышминском медеэлектролитном заводе. 80 процентов всей рафинированной меди стране давал этот завод. А что такое медь во время войны? Это гильзы снарядов и патронов, это провода для полевых линий связи, это сотни деталей для самолетов, танков, кораблей. Так что смело можно утверждать, что в каждом выстреле по врагу была капля труда верхнепышминских металлургов и энергетиков Среднеуральской ГРЭС. О работе пышминских медеэлектролитчиков в годы войны министр цветной металлургии СССР Петр Фадеевич Ломако в своей статье, опубликованной в четвертом номере журнала «Цветная металлургия» за 1975 год, писал так:

«Около 80 процентов снарядных гильз и патронов производилось из меди, поступающей с Пышминского завода. Был построен цех по производству специальных сплавов на основе меди и

никеля, из которых изготавливались направляющие лотки снарядов дальнобойной артиллерии. Построенный специально цех по производству металла поставлял заводам оборонной промышленности продукцию для изготовления винтовочных патронов.

Эвакуированное из Подмосковья производство медного порошка, необходимого для изготовления медно-графитовых щеток для электродвигателей, было освоено на заводе в кратчайшие сроки и являлось единственным в стране во время Великой Отечественной войны».

1390 человек, работавших в годы войны на Пышминском медэлектролитном заводе (ныне ОАО «Уралэлектромедь»), награждены медалью «За доблестный труд в годы Великой Отечественной войны 1941–1945 гг.».

Сто семьдесят два человека удостоены такой же награды из числа работников Пышминского рудоуправления.

Сердцем столицы Урала в годы войны была Среднеуральская ГРЭС.

Неоценимый вклад в Победу над врагом внесли трудящиеся Пышминского рудоуправления, добывая медную руду, работники обогатительной фабрики, наладившие получение из отходов важного стратегического сырья – кобальта. В отдельные военные годы выпуск сульфидно-кобальтового концентрата доходил до шестидесяти процентов от всего производства в стране. А кобальт был необходим для получения броневых сталей.

Свой вклад внесли и геологи Пышминской геологоразведочной партии, открывшие во время войны новые рудные участки и рудопроявления на медную руду.

Большой вклад в победу внесли трудящиеся Среднеуральского механического завода (ныне - завод металлоконструкций). Они изготавливали боеголовки для реактивных снарядов «катюш», мины и другую военную продукцию.

Более двухсот лучших работников завода были награждены медалью «За доблестный труд в Великой Отечественной войне 1941–1945 гг.».

Огромная ответственность в годы войны была возложена на торфопредприятия по обеспечению топливом Уралмашзавода. И хотя труд торфяников был ручным, они честно справились с боевыми заданиями (а ведь это, в основном, были женщины).

Самоотверженно в годы войны трудились и работники сельского хозяйства города, труженики шести колхозов и двух подсобных хозяйств. И здесь трудились, в основном, женщины и подростки.

Великий вклад в победу внесли наши строители, тысячи мужчин и женщин. А ведь работали они в тяжелейших условиях.

Не должен быть забыт труд работников Исетского щебеночного завода. Ведь фундаменты и СУГРЭС, и Уралмаша, и всех свердловских заводов поставлены на исетских гранитах. На этой же щебенке уложены рельсы железных дорог Среднего Урала. Этот щебень – и в наших шоссейных дорогах.

С Верхней Пышмой связана жизнь четырех Героев Советского Союза.

Феофанов Василий Григорьевич (родился 02.03.1916 года в Верхней Пышме), гвардии старший сержант, старший разведчик 1742-го гвардейского артиллерийского полка 79-и гвардейской стрелковой Запорожской дивизии. Лично уничтожил двести шестьдесят восемь гитлеровцев. Звание Героя присвоено посмертно Указом от 13.09.1944 года за бои на Днепре.

Кукурин Иван Александрович – наводчик противотанкового орудия 36-й гвардейской стрелковой дивизии. Звание Героя присвоено Указом от 20.12.1943 года за подвиг, совершенный при форсировании Днепра.

Смирнов Дмитрий Николаевич – бывший токарь СУГРЭС, гвардии старший сержант, командир отделения взвода разведки 3-й гвардейской танковой армии. Звание Героя присвоено Указом от 17.11.1943 года. А в мае 1944 года фронтовая газета писала: «... Тяжела рука у молодого уральца. Более семьдесят немцев уже лично отправил Смирнов на тот свет».

Ишмухаметов Ахмадул Хозеевич – кавалер трех орденов Красного Знамени. Звание Героя присвоено Указом от 23.09.1944 года. В послевоенные годы работал в военкомате г. В. Пышма, где и умер в 1952 году.

На территории района в годы войны размещалась три госпиталя. Эвакогоспиталь № 2548 находился в поселке Среднеуральск – начальником был Маляров, политруком – Пешков. В госпитале было два отделения: первое – операционная – размещалось в здании только что построенной больницы, второе – в здании детсада – двухэтажном кирпичном здании по ул. Ленина. Здесь лечились раненые различной степени тяжести. Заведующим этим отделением был врач Иван Иванович Волков. 31 июля 1941 г. госпиталь принял первых раненых, около трехсот человек, а в феврале 1942 года он был передислоцирован в г. Тихвин.

Эвакогоспиталь № 3744 располагался в здании школы № 1 с августа 1941 года по февраль 1942 года. Профиль – смешанный. Начальником госпиталя был Илья Павлович Пермьяков, главврачом – Ангелина Григорьевна Баязитова.

Эвакогоспиталь № 3859 находился в пос. Исеть с августа 1941 года. Начальником госпиталя была Августа Андреевна Лобастова. В конце декабря 1941 года госпиталь передислоцировался на Волховский фронт.

При формировании госпиталей большую помощь оказывали местные жители: приносили простыни, одеяла, мебель. Взрослые и дети устраивали для раненых концерты, писали письма домой, кто не мог это делать сам, читали газеты.

Бывало, что приносили раненым овощи, молоко. О тех далеких днях нам напоминают сегодня мемориальные доски, установленные на зданиях средней школы № 1 г. В. Пышма и здании детского сада № 2 г. Среднеуральска. Верхнепышминцы свято чтут память о не вернувшихся с фронта. Для их увековечения на территории города и района поставлено четырнадцать памятников и обелисков.

Мемориал в честь верхнепышминцев, погибших в годы Великой Отечественной войны 1941–1945 гг., открыт 9 мая 1967 года. Автор - В. Ф. Тетушкин. Стела с именами погибших верхнепышминцев открыта 9 мая 1975 года. В ближайшие месяцы будет установлена и стела с именами умерших фронтовиков.

Памятник металлургам, горнякам и обогатителям, погибшим в годы Великой Отечественной войны 1941–1945 гг., открыт 9 мая 1991 г. Автор проекта - Т. Ю. Жданович. Обелиски и памятники установлены на заводе металлоконструкций 7 мая 1966 г., на Уральском заводе химреактивов, во всех населенных пунктах Верхней Пышмы.

Память о погибших хранится и во всех музеях города и в городской Книге памяти, отпечатанной тиражом 50 экземпляров в 1995 г. Организатором ее явился Иван Герасимович Пронин.

Память о погибших в боях за Родину хранится и в названии улиц. Так именами погибших Феофанова Василия Григорьевича, Александра Анисимовича Чистова, Спицына Юрия Евгеньевича, Данильченко Василия Антоновича, Талыкова Михаила Ивановича названы улицы в Верхней Пышме.



Чистов А.А. Феофанов В.Г. Данильченко В.А. Талыков М.И. Спицын Ю.Е.

(фотоснимки из фондов Верхнепышминского музея)

Имя Михаила Талыкова носит средняя школа № 2. В школьном музее собран материал о герое.

В 1991 году на городском кладбище г. В. Пышма на месте захоронения Феодосии Петровны и дочери Екатерины Александровны Пономаревых, внесших во время войны пятьдесят тысяч рублей в фонд обороны, поставлен памятник с памятной надписью об их вкладе в победу.

В боях за Родину погиб цвет нашего общества, погибла молодежь, которой жить бы да жить. Это были прекрасные люди. Об их чувствах, переживаниях, впечатлениях говорят строки из их писем и дневников.

Так, бывший ученик средней школы № 1 Борис Суворов, погибший в 1944 году в Польше, писал в своем дневнике:

«Война не щадит никого. Мы боремся в этой войне за прогрессивное, правое дело. Воевать нужно. Это долг перед Родиной, долг совести. Но если к концу войны я буду жив – безусловно, приложу усилия, чтобы продолжать учиться. Только не было бы поздно: ведь на фронте люди стареют гораздо быстрее. Это я вижу по моим теперешним товарищам.

...Человеку, не бывшему на фронте, трудно понять психологию фронтовика. Только плотно прижавшись лицом к сырой, теплой и пахнущей травой земле, чувствуя, как эта земля вздрагивает от взрывов, и вокруг совсем рядом с тупым звуком шлепаются осколки, понимаешь, что значит для тебя жизнь и как безумно любишь ее.

...Я очень хочу учиться. Это желание не оставляет меня ни в траншеях, ни в часы отдыха, ни под визжащими немецкими снарядами».

2001

Людмила Никитина⁶

Одна судьба у города и у завода

Если спросить сегодня у юных жителей нашего города, что означает сокращение «ПМЭЗ», то, скорее всего, не каждый сумеет правильно расшифровать эту аббревиатуру. Все знают комбинат «Уралэлектромедь», одноименное открытое акционерное общество – градообразующее предприятие Верхней Пышмы. Но – ПМЭЗ?

А между тем старожилы города и сегодня частенько называют свой завод именно ПМЭЗ – коротко и звучно. Конечно же, они знают, что за этими четырьмя буквами скрывается полное название предприятия: Пышминский медеэлектролитный завод.

Его история началась в годы первых пятилеток. Решение Совета Труда и Оборона СССР о строительстве Уральского медеэлектролитного завода (так он именовался в правительственном документе) было принято 27 июля 1928 года. Выбор места строительства вызвал большую дискуссию. Предлагались города: Нижний Тагил, Челябинск, Свердловск и даже Самара. Экономические расчеты показали, что лучшее место – Свердловск, а конкретно – поселок Медный рудник, где до революции был Пышминско-Ключевской медеплавильный завод.

Началось проектирование нового предприятия мощностью 100 тысяч тонн меди в год. Первые чертежи относятся к времен-

⁶ Никитина Людмила Николаевна. Родилась 1 марта 1936 года в городе Старая Русса Новгородской области. Окончила географический факультет Ленинградского государственного университета (1958). Работала главным редактором, журналистом газеты «За медь» (город Верхняя Пышма). Краеведческие интересы: хроника событий МО Верхняя Пышма в периодической печати; материалы о династиях, работавших на ОАО «Уралэлектромедь». Сотрудничает с Верхнепышминским историческим музеем, музеем ОАО «Уралэлектромедь», музеем школы № 2. Награждена грамотой Администрации МО Верхняя Пышма за вклад в развитие краеведения.

ным объектам социально-культурного и бытового назначения: переоборудование дома под рабочком, избы-читальни под общежитие, сарая под хлебопекарню, строительство барака на 100 человек, столовой, рабочего клуба, бани на 30 человек. Чуть позже готовились чертежи на промышленные объекты: лесопилку, столярку, склады строительных материалов, подъездные пути и т.д. А уже вслед за ними были выпущены чертежи на основные производственные объекты: литейный, электролитный, шламовый и купоросный цехи.

В сентябре 1929 года началось возведение завода. Управляющим строительством был назначен прибывший на Урал из Ленинграда, работавший там директором фабрики «Красный треугольник» Александр Адамович Янен. Главным инженером стройки стал Виктор Александрович Аглицкий, переведенный сюда с должности главного инженера Кыштымского медеэлектролитного завода. Этим руководителям предстояло построить крупнейший в Европе медеэлектролитный завод и обогатительную фабрику, а также восстановить заброшенные шахты Пышминско-Ключевского медного рудника. На стройку пришли жители поселка Медный рудник. Прибывали завербованные сюда жители из других районов страны. Ядро строителей составили бывшие работники медеплавильного завода. К 27 мая 1930 года, как свидетельствуют документы, «на стройплощадке числилось 90 плотников, 198 чернорабочих, 121 землекоп, 158 коннорабочих, 12 каменщиков», т.е. всего 579 рабочих. Техники на стройке почти не было, поэтому работы в основном выполнялись вручную, с помощью лопат, кувалд, носилок, тачек. Весь транспорт – верные лошадки.

И, тем не менее, несмотря на все трудности, люди самоотверженно работали, вручную роя котлован под фундаменты цехов. Летом 1930 года был заложен самый первый цех – столярный, чуть позже – механический и, наконец, – плавильный (меделитейный), электролитный, шламовый цехи. Уже в 1930 году среди

строителей выделились первые ударники: землекопы Филатов, Ряпосов, Бажуков, плотники Карпушкин, Редкин, Чертков, Зобнин, Воропаев, арматурщик Кузнецов, бетонщики Полторак, Богоманов, Коробейников.

Бывший землекоп Е.Д. Бажуков вспоминал о тех днях так: «В начале января 1930 года мы начали рыть котлован для электролитного цеха. Ни о какой механизации не было и речи. Мы вгрызались в землю, отвоевывая кубометр за кубометром. Место попало трудное – глина и камень. Весной дожди затянулись на две недели. Мы работали иногда по колено в воде. Когда работать стало невозможно, к котловану по распоряжению механика П. Орехова привезли ручные пожарные насосы – «лягушки», спустили шланги, из досок сделали желоба, и мы по очереди кругло-суточно откачивали воду. Когда она убывала, продолжали земляные работы. За короткий срок появился котлован глубиной в три метра, руками было вынута и на лошадях вывезено 80 тысяч кубометров грунта».

В конце 1931 года под руководством начальника строящегося литейного цеха М.Е. Медведевского началась кладка печей – анодной и вайербарсовой. Параллельно с этим монтировалось оборудование в электролитном цехе.

И вдруг в начале 1933 года на стройке поползли слухи о том, что ее вот-вот прикроют из-за недостатка средств. Весной эти слухи подтвердились: из наркомата тяжелой промышленности поступило распоряжение о консервации строительства на неопределенное время. Тогда в Москву была послана делегация строителей. Посланцы добились приема у наркома Г.К. Орджоникидзе и рассказали ему о своих опасениях. Нарком успокоил их, что финансирование строительства будет продолжено и пообещал сам приехать на завод.

Работы возобновились, и к весне 1934 года на объектах первой очереди уже подходили к концу. 1 августа М.Е. Медведевский сделал первую запись в рабочем журнале – о включении в

работу анодной печи емкостью 120 тонн. 3 августа была получена первая анодная медь. В конце лета 1934 г. нарком тяжелой промышленности Г.К. Орджоникидзе совершал поездку по заводам Урала. Он не забыл своего слова: приехать на завод, и 26 августа он присутствовал на выгрузке первых катодов.

Всего в 1934 году потребители получили от ПМЭЗ 3201 тонну медных слитков – вайербарсов. Так что хотя приказом по Наркомтяжпрому № 1271 Пышминский медеелектролитный завод зачислен в число действующих предприятий страны только с 4 декабря 1935 года, первая его очередь на 25 тысяч тонн меди стала выдавать продукцию уже в августе 1934 года.

Третьим цехом завода стал шламовый. Он вступил в строй 25 октября 1934 года. В 1936 году приступили к строительству купоросного цеха. Первый медный купорос был получен в сентябре 1939 года до конца года цех выдал 279 тонн купороса.

К 1940 году ПМЭЗ вышел на проектную мощность. К этому времени на заводе перерабатывалось около 70% всей черновой меди, производимой в СССР.

Великая Отечественная война стала для медеелектролитчиков суровым испытанием. Медь была одним из стратегических металлов, определяющих боевой потенциал страны. Она шла на гильзы патронов и снарядов, без меди не обходились электротехническая промышленность, приборо- и моторостроение, энергетика и другие отрасли, имеющие отношение к созданию вооружения. Завод был переведен на военный режим, рабочий день стал 12-часовым.

На смену кадровым рабочим – мужчинам - пришли в цехи женщины, пенсионеры, подростки. Начало освоения новых видов продукции. Одним из новых производств стал цех биметалла, который делал заготовки для винтовочных патронов. В сентябре 1941 года было получено правительственное задание – срочно организовать переработку платиновых отходов для извлечения благородных металлов, остро необходимых для оборонной промышленности, и выплавку слитков легированной меди (сплава меди и никеля)

для прокатки поясков к снарядам орудий различных калибров. В 1943 году был налажен выпуск еще одного нового вида продукции – гранулированной меди. В начале войны на ПМЭЗ из подмосковного Подольска было эвакуировано оборудование единственного в стране завода по производству медного порошка, предназначенного для щеток двигателей. В кратчайшие сроки было освоено производство и этой совершенно новой для ПМЭЗ продукции, и 15 мая 1942 года был получен первый медный порошок. Пышминский медеэлектролитный все годы войны был единственным производителем этой важнейшей продукции для авиа- и моторостроительной промышленности. В целом вместо девяти видов продукции довоенного времени ПМЭЗ стал выпускать семнадцать!

После окончания войны для удовлетворения возросшей потребности страны в рафинированной меди завод, директор Н.М. Гальянов, шел по пути ввода новых производственных мощностей, технического перевооружения и реконструкции действующих цехов без снижения выпуска продукции. В 1962 году на заводе введен в эксплуатацию новый шламовый цех. К концу 60-х годов ПМЭЗ производил 40% рафинированной меди и 70% медных слитков в СССР. В 1966 году завод был награжден орденом Трудового Красного Знамени.

В 70-е годы директором завода работал Герой Социалистического Труда Б.А.Кривоусов. В это время главным направлением в работе предприятия стали реконструкция и техническое перевооружение действующего производства с минимальными затратами. В феврале 1975 года на базе ПМЭЗ был создан Уральский комбинат по электролитическому рафинированию и обработке меди «Уралэлектромедь». В его состав вошли также Пышминский рудник с обогатительной фабрикой и Кыштымский медеэлектролитный завод, расположенный в Челябинской области. В 1979 году вошел в строй новый цех медных порошков. Предприятие и сегодня является единственным в стране, выпускающим медный электролитический порошок.

В последующие годы комбинат продолжал развиваться. В 80-90 годы (директор В.Ф.Коровин) пущен в эксплуатацию цех электролиза медной фольги и началось строительство цеха медной катанки. В 1984 году предприятие награждено орденом Октябрьской Революции.

В период становления рыночных отношений комбинат стал арендным предприятием, а в октябре 1992 года – товариществом с ограниченной ответственностью. 23 декабря этого же года на базе товарищества создано акционерное общество открытого типа «Уралэлектромедь». Распад СССР и неблагоприятная экономическая ситуация в стране в начале 90-х годов привели к необходимости принятия антикризисных мер. В июне 1995 года решением общего собрания акционеров генеральным директором АООТ «Уралэлектромедь» избран Ан. А.Козицын. Главной стратегической задачей руководства стало обеспечение стабильной работы предприятия в условиях становления рыночной экономики.

В 1996 году был приобретен контрольный пакет акций АО «Сафьяновская медь», установлены долгосрочные партнерские отношения с АООТ «Гайский ГОК» и заводами, выпускающими черновую медь. В состав предприятия вошли Невьянский и Исовской золотодобывающие прииски. В 1999 году создано совместное предприятие с участием немецкой фирмы «Huttenwerke Kayzer AG» по производству медной катанки ЗАО «СП «Катур –Инвест».

В 1998 году на базе Верх-Нейвинского завода цветных металлов организовано новое структурное подразделение «Уралэлектромеди» - «Производство сплавов цветных металлов». В октябре 1999 года, по инициативе комбината, создана Уральская горно-металлургическая компания, генеральным директором которой стал Ан.А.Козицын. В марте 2001 года на базе ЗАО «Кировградская металлургическая компания» создано еще одно новое структурное подразделение «Уралэлектромеди» - «Производство полиметаллов», а в апреле АОЗТ «Радуга» также вошло в состав предприятия как «Производство «Радуга» (сейчас «Металлпак»).

14 июня 2002 года АООТ «Уралэлектромедь» переименовано в открытое акционерное общество «Уралэлектромедь», директором избран Ал. А. Козицын. В октябре 2003 года ОАО «Сафьяновская медь» стало структурным подразделением ОАО «Уралэлектромедь».

Идет время. Возникают новые подразделения, входящие в состав ОАО «Уралэлектромедь», в частности, в 2005 году пущен цех горячего цинкования. Строится новый, современный цех электролиза меди. Одним словом, славная история предприятия продолжается.

Переплелись судьбы завода и города, как две половинки единого организма. И вполне закономерным стал тот факт, что в 1978 году совместным решением Верхнепышминского горкома партии и исполкома горсовета был введен День города, который было отмечать 3 августа, в день выдачи первой анодной меди на ПМЭЗ в 1934 году.

Впервые праздник отмечался 3 августа 1978 года. Тогда в ДК металлургов прошло торжественное собрание. Через год в ДК впервые состоялся театрализованный вечер. Праздник закончился фейерверком на площади у Дворца. С 1981 года праздник стал проводиться на стадионе «Металлург». С 1996 года День города широко отмечается вместе с Днем металлурга в третью субботу июля. В этот день по улицам и стадиону проходят участники красочного карнавала.



Золотые слитки,
выпускаемые в химико-
металлургическом цехе.



Цех медной катанки.
Выпуск миллионной тонны
катанки. 22 декабря 2005 года



Медеплавильный цех.
Разлив меди на анодной печи.



Цех горячего цинкования
Погружение изделий в ванну с
расплавленным цинком.



Строительство нового цеха электролиза меди.
Май 2011 года.

2011

Иван Пронин⁷

Предприятия города 60-х-90-х годов

ПОЗ

Идея зарождения и принятия решения о создании в окрестностях крупного научно-производственного и культурного центра Среднего Урала, города Свердловска, Пышминского опытного завода «Гиредмет» типична для того периода бурного послевоенного развития промышленного потенциала нашего региона и страны в целом.

В середине 50-х годов над страной пронесся ветер перемен, активно решались важнейшие научно-технические проблемы. Из стен лабораторий разработанные новейшие технологии требовали выхода в масштабные производства.

10 ноября 1954 года Совет Министров СССР принял постановление о начале строительства опытного завода вблизи Нижнетагильского тракта, в двенадцати километрах от вокзала города Свердловска. 25 ноября 1954 года исполком Верхнепышминского городского Совета депутатов трудящихся решением № 439 отвел заболоченный, поросший лесом земельный участок восточной окраины города площадью 40 гектаров под строительство завода и жилого поселка. Решение горисполкома подписал его председатель Григорий Матвеевич Широков, который принял непосредственное участие в выборе площадки под строительство завода, а уже будучи пенсионером, некоторое время работал начальником ремстройцеха.

⁷ **Пронин Иван Герасимович.** Родился 1 января 1920 года в селе Горелка Воронежской области. Закончил Борисоглебское педагогическое училище (1935); Московское военно-техническое училище (1942). Работал старшим инженером – технологом на комбинате «Уралэлектромедь», с 1967 по 1968 годы первый секретарь Верхнепышминского ГК КПСС. Участник Великой Отечественной войны. Награжден орденами «Трудового Красного Знамени», орденом «Знак почета», медалями. Почетный гражданин города Верхняя Пышма. Публикации: книга «Мой город», 2000 г.

Темпы строительства были необычайно высокими. 9 января 1955 года на площадку приехали первые строители, были поставлены первые палатки с печками для обогрева, а уже 4 октября 1957 года завод выдал первую продукцию в виде пара для обогрева строящихся объектов завода и жилого поселка.

Строительство завода было поручено одному из строительных управлений Министерства среднего машиностроения, во главе управления был поставлен Самусенко, который был хорошо известен на Среднем Урале как строитель, умеющий четко выполнять сроки строительства объектов.

Исполнение обязанностей директора строящегося завода было возложено на Петросянц Л. М., а с февраля до мая 1955 года обязанности директора исполнял известный в городе, области и Министерстве цветной металлургии СССР Николай Михайлович Гальянов – директор Пышминского медеэлектролитного завода, ставший впоследствии Почетным гражданином города.

С 19 мая 1955 года дирекцию строящегося завода возглавил бывший специалист «Гиредмета» Д. В. Клименко. В состав дирекции вошли тогда Быков И. Г. – главный механик завода, Шестаков Л. А. – начальник отдела кадров и первого отдела. Главным инженером был назначен молодой, энергичный кандидат наук Елисеев Г. И.

10 января 1955 года начато рытье котлованов для котельной и механического блока. К лету этого года были построены бетоно-растворный узел, бараки для строителей и управления, столярные, механические мастерские, заложены фундаменты основных цехов и жилого поселка.

К окончанию 1956 года возведены здания основных цехов, установлены фундаменты под оборудование, подготовлены к пуску два котла. В 1957 году строительство завода продолжалось, начата сдача в эксплуатацию первых объектов. Госкомиссия приняла в эксплуатацию котельную завода и механический цех.

В августе-сентябре 1957 года на завод прибыли 25 молодых специалистов, среди них Смолин И. И., Порошин Л. Н., Порошина К. А., Волчков И. И., Райков Ю. А., Подгурская К. И. и др.

С ноября 1957 года в гидрохимическом цехе организована сменная работа по отработке первых технологических процессов. Первую смену возглавил инженер Делягейт В. В., сменил его сменный инженер Райков Ю. А., впоследствии многие годы работавший директором завода.

Уже 31 декабря 1957 года в электрометаллургическом цехе под руководством главного инженера Елисеева Г. И., главного энергетика Лаптева М. Я. сменный мастер Смолин И. М., аппаратчики Григорук В. И. и Фокеев В. П. на специальных печах провели плавку лигатуры ЛМЦ-15. Эта лигатура была первой товарной продукцией завода.

Начиная со II квартала 1958 года, завод получил план научно-производственных работ, хотя первая очередь завода была принята в эксплуатацию 11 июля 1958 года. Этот день считается датой рождения завода.

Пышминский опытный завод «Гиредмет» стал экспериментальной базой Государственного научно-исследовательского и проектного института редкоземельной промышленности.

В 1998 году заводу исполнилось 40 лет. За эти годы завод решал жизненно важные задачи по созданию в стране устойчивой базы развития в редкометальной подотрасли в Министерстве цветной металлургии СССР.

На заводе осуществлялась полупромышленная проверка и внедрение новейших технологических процессов и аппаратуры. Начата регулярная поставка научно-исследовательским организациям, опытно-экспериментальным производствам необходимых количеств редкоземельных соединений, сплавов, металлов с целью подготовки базы для их более широкого применения в народном хозяйстве в будущем. Завод обеспечивал покрытие дефицита в тех видах продукции, производство которых еще не освоено специализированными предприятиями.

Одновременно на заводе велась работа по 24 технологическим направлениям. Среди них:

- комплексное освоение технологии получения тугоплавких соединений ряда редких металлов;
- разработка, освоение и внедрение технологий и аппаратуры для получения разнообразных видов соединений на основе тугоплавких и редкоземельных элементов, включая технологии по выпуску постоянных магнитов и ферритов, разнообразных люминофоров, солевых монокристаллов.

В семидесятых-восемидесятых годах, после завершения строительства второй очереди завода, дальнейшее его развитие осуществлялось за счет реконструкции и строительства отдельных объектов по локальным проектам. В 1978 году сдан в эксплуатацию лабораторный корпус, явившийся базой для развития работ по аналитической химии и созданию современной технологии получения ферритов – гранатов и изделий из них на основе редкоземельных элементов.

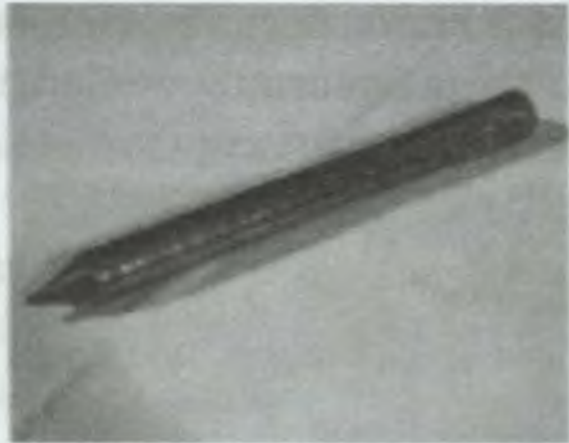
Во все периоды своей жизни завод наращивал темпы проведения экспериментальных работ, создавая одновременно потенциал для организации выпуска продукции повышенного качества и в объемах, удовлетворяющих потребности научно-исследовательских, отраслевых институтов, организаций и предприятий многих отраслей народного хозяйства страны. На основе работ завода к 1988 году на предприятиях редкоземельной промышленности был внедрен 91 вид технологических разработок, 70 методик аналитического контроля производства и выпускаемой продукции. Завод оставался во многих случаях единственным в стране производителем большинства видов продукции: более 400 сортов наименований, которые поставлял более чем 920 потребителям.

Основы разработок завода использованы при проектировании и строительстве Иртышского химико-металлургического завода, Киргизского горно-металлургического комбината и других предприятий.

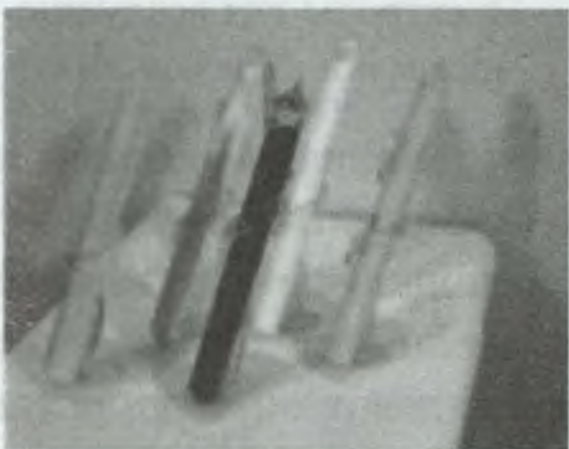
Начало 90-х годов характеризовалось резким повышением интереса потребителей в редкоземельной продукции. Исходя из этих посылок, на заводе были расширены производственные мощности по производству красного люминофора для кинескопов цветных телевизоров и других видов продукции. К сожалению, эти мощности не были использованы в полном объеме.



Постоянный магнит



Монокристалл вольфрама



Оксиды РЗЭ



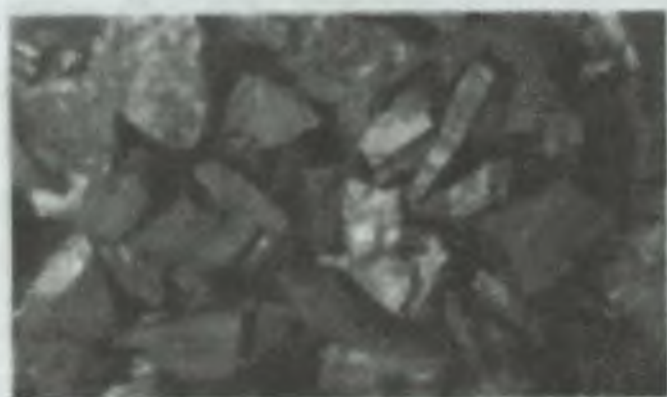
Ванадий электролитический



Ниобий электролитический

УЗХР и ЗСМК

В начале 80-х годов в нашем городе вошел в строй действующих предприятий новый завод – Уральский завод химических реактивов. Для нашего города это молодое предприятие, но оно имеет свою историю. 1 октября 1930 года на базе опытного завода при Уральском химико-технологическом институте был создан завод по производству химических реактивов. Рождение предприятия по производству химических реактивов связано с возрастанием потребности.



Лигатура ВнАл



Электроды для воздушно-плазменной резки ЭЛ-03

В 1941 году на базе эвакуированного на Урал Московского завода был создан Свердловский завод химреактивов и КИП.

В годы войны возросла потребность на химическую промышленность, на химреактивы для нужд обороны страны. Завод освоил специальный катализатор, необходимый для производства танков. В это же время был освоен выпуск солей меди, марганца, свинца, цинка, йодистых солей, а всего освоено 75 химических реактивов.

Многие заводчане во время Великой Отечественной войны с оружием в руках защищали свою Родину. Не все вернулись с войны, погибли доброволец начальник цеха, секретарь парторганизации Блиновский С. А., аппаратчики Бусыгин В. Н., Дрягин Т. Е и др.

В 1957 году был создан единый Свердловский завод химреактивов, в состав которого вошел и Свердловский реактивный завод.

Вновь созданный завод размещался на нескольких промышленных площадках, что мешало дальнейшему росту производства химреактивов, потребность в которых все более увеличивалась.

В этом же году Свердловский совнархоз принял постановление о строительстве нового завода на новой промышленной площадке. Такой площадкой оказался город Верхняя Пышма.

Городу нужно было новое промышленное предприятие, так как с его помощью можно было решить многие городские проблемы. Но мощность подрядчика, строительного управления, была невелика, он не мог освоить всех денежных средств, выделяемых на строительство завода.

Тем не менее, в 1965 году началось его строительство, были построены семь производственных цехов, выпускавших свыше 300 препаратов, потребляемых не только в своей стране, но и в тридцати пяти странах мира. Вместе со строительством производственных цехов созданы и необходимые вспомогательные службы.

В 1970 году приказом Министерства химической промышленности из действовавшего Свердловского и строящегося в Верхней Пышме создан один завод – Уральский завод химреактивов.

В последующие годы (1971-1979) производственные мощности предприятия возросли в 12 раз.

Вместе с промстроительством завод принимал участие в развитии городской инфраструктуры. Им разработан и совместно с другими коллективами застроен целый жилой район, построена средняя школа, детский комбинат, очистные сооружения и многие другие объекты.

В 1980 году за большой вклад в разработку и освоение промышленной технологии химических реактивов и приборов завод награжден орденом Трудового Красного Знамени. Этими успехами завод обязан людям, которые осваивали новое оборудование и технологию производства химических реактивов, развивали его. Это Липатов Н. И., с 1963 года работавший директором завода (с

1965 года возглавлял наш завод), Мунькин А. С. – главный инженер завода с 1957 года, Мальцев И. С. – заместитель директора по капитальному строительству и другие. Пятьдесят один человек награжден орденами и медалями, сто пятьдесят пять человек удостоены медали «За доблестный труд. В ознаменование 100-летия со дня рождения В. И. Ленина». Начальник ЦЛЗ Серебрякова Л. Н., начальники цехов Батухтин Г. И., Серебряков Б. С. награждены знаками «Изобретатель РСФСР».



Самым молодым промышленным предприятием города является завод сварных машиностроительных конструкций, призванный готовить металлоконструкции для буровых установок.

Он введен в эксплуатацию в начале восьмидесятых годов. Не сумев по-настоящему расправить свои крылья, он попал под «прихватизацию» и потерял свое лицо. Последние годы он живет на отдельных заказах, начиная с мелких сварных конструкций, кончая ремонтом и строительством новых трамвайных вагонов.

2006

Иван Пронин Культура

В нашей стране в дореволюционный период культура, особенно в глубинке, развивалась очень слабо, наш город не является исключением. Культура стала развиваться в годы советской власти, особенно в послевоенный период. В пик своего развития в городе было около 100 культурно-просветительных учреждений, в том числе два Дворца культуры, 15 клубов, три широкоэкранных кинотеатра, 18 киноустановок, 52 массовых и специальных библиотеки с книжным фондом около 1 миллиона книг. В городе работало пять книжных магазинов, две детские музыкальные школы, десятки книжных киосков и киосков «Союзпечать», работали пять народных университетов.

Непосредственно в городе работал клуб «Цветмет», в котором показывали кино, был небольшой коллектив самодеятельности, так называемый клуб ИТР, предназначенный, в основном, для проведения крупных совещаний и собраний. В доме барачного типа был клуб строителей, а в начале 50-х годов был построен клуб горняков.

В 1963 году медеэлектролитный завод построил новый Дворец культуры по проекту Барташевича. В ходе строительства в проект



были внесены существенные изменения. Надстроен четвертый этаж, где первоначально располагался технический кабинет завода и лекционный зал. Значительно расширена сцена, установлен поворотный круг, что позволяет принимать любой театр страны.

Из вестибюля Дворца посетители попадают в большое фойе или здесь его называют колонным залом. Отсюда можно пройти в зрительный зал на 530 мест. Имеется балкон на 120 мест. Дворец культуры имеет спортивный зал, кафе, комнаты для кружковой работы. На одном из этажей работают научно-техническая и художественная библиотеки с читальным залом.

Оригинальный Дом культуры «Восток» построен опытным заводом в 1971 году. Из проекта небольшого клуба заводские проектировщики спроектировали прекрасное здание, которое украшает теперь ул. Петрова. Все проезжающие в сторону Невьянска и Нижнего Тагила невольно обращают свое внимание на это здание, расположенное с правой стороны дороги. Внутренняя планировка и отделка были своеобразны и в некоторой степени уникальны. Правда, ничто не помешало ему проиграть конкуренцию с рынком. Вот уже длительное время в бывшем учреждении культуры работает торговый центр, где торгуют продуктами, автозапчастями.

Из домов культуры можно назвать еще Дом культуры торфяников, построенный в начале пятидесятых годов. Это единственное учреждение культуры поселка Кедровый.

Словом, в 50-80-е годы сделано очень много для развития культуры, для создания и плодотворной деятельности творческих коллективов. Во главе всей этой работы стояли руководители отдела культуры Топорков А. Б., Писулина Г. М., Бронникова Э. И.

Анатолий Борисович Топорков работал в годы становления города, в годы начала создания современных учреждений культуры. Галина Михайловна Писулина пришла в культуру с приличным жизненным опытом. Работала в школе, затем II секретарем горкома комсомола, окончила высшую партийную школу. Все это дало

ей возможность хорошо ориентироваться в обстановке и проявить свои богатые организаторские способности и инициативу. Впоследствии она работала заместителем директора Уральской филармонии, теперь работает директором киноконцертного театра «Космос» в городе Екатеринбурге.

Эльвира Иосифовна Бронникова по образованию – инженер-металлург, в молодости сама была активным участником художественной самодеятельности, пела в вокальном квартете опытного завода.

В управлении культуры с наибольшей полнотой проявились ее организаторские способности, хорошие знания многогранной культуры. Под ее руководством учреждения культуры получили дальнейшее развитие, при этом их работа стала строиться на основе богатого профессионализма.



Вот только один пример. Дворец культуры «Уралэлектромедь». В нем успешно занимаются и дарят людям радость 19 коллективов художественного творчества, 7 из них на самоокупаемой основе. В кружках и студиях Дворца занимается более 500 человек. Три коллектива получили звание «Народный».

Заслуженным уважением у верхнепышминцев пользуются хор русской песни «Уральские узоры», хор «Россияне», вокальный

ансамбль «Журавушка», студия «Цирк-ревю», танцевальные коллективы «Рябинка» и «Рябинушка», эстрадно-хореографическая студия «Вдохновение», детская студия «Родничок», национальный эстрадный коллектив «Ялкын» и другие.

Во Дворце работают кружки кройки и шитья, Клуб модной одежды, клуб аэробики и другие коллективы.

У нас в городе, как, впрочем, и везде в эпоху широкого развития культуры, имеются свои писатели, поэты, художники, композиторы. Правда, имена их не написаны золотыми буквами на страницах истории, да и в Верхней Пышме их знают не все. Но имя одного человека известно не только в городе, области, но и далеко за их пределами. Это Владимир Васильевич Волосков – писатель, его произведения издавались Свердловским, Пермским книжными издательствами, а некоторые из них были напечатаны в Москве.

Родился В. В. Волосков в Кировской области, жил и учился в Свердловске. В 1944 году ушел добровольцем в армию, служил во флоте. После демобилизации работал в гидрогеологических партиях, где прошел путь от ученика коллектора до начальника партии. В 1955 году в результате трагического случая тяжело заболел, был парализован и обречен на неподвижность на долгие годы. Болезнь не оставляла его до последних дней жизни. Но Владимир Васильевич сумел победить недуг, вопреки всему нашел место в строю и стал полезным людям.

Это человек, обладающий большой энергией и силой воли. Удивляла его осведомленность, широта мыслей, живость его ума и характера. Тот, кто читал произведения Волоскова, не мог не заметить, как он похож на героев своих книг: мужественный и сердечный, жизнелюб, шутник и добряк.

После опубликования первых своих повестей, рассказывающих, в основном, о жизни геологов, В. В. Волосков от читателей получал много теплых писем. Эти письма давали ему новые силы, прилив творческой энергии. После повестей «Сыч», «На

перепутье», выходят из печати «Черемушка», «Операция продолжается». Позже в Перми вышел роман Волоскова «Человек хочет счастья». Это серьезные раздумья о человеческих судьбах, о месте человека в жизни, о его ценности. В последний год он был увлечен темой патриотизма советских людей в годы Великой Отечественной войны, изучал архивы тех лет, ездил в места, где происходили волнующие писателя события. Все это помогло В. В. Волоскову создать повести «Слухачи», «Где-то на Северном Донце», «Синий перевал».

На доме, на углу улиц Октябрьской и Орджоникидзе, где жил писатель, благодарные верхнепышминцы установили мемориальную доску, на которой высечено: «Здесь жил и работал Владимир Васильевич Волосков».

Известность Геннадия Анатольевича Некрасова куда скромней.

После окончания музыкального училища он пришел во Дворец культуры металлургов, где длительное время руководил русским народным хором. Многие годы был преподавателем в Детской музыкальной школе.

Последнее время руководит коллективом художественной самодеятельности «Уральские узоры», которому несколько лет назад присвоено почетное звание «народный».

Геннадий Анатольевич много сил вложил в развитие цеховой художественной самодеятельности. До сих пор его помнят трудящиеся цеха электролиза меди, самодеятельность которого он не один раз выводил в число первых.

Некрасов писал музыку, а иногда и стихи. Его произведения посвящены родному краю, родному предприятию. Песни «Хороши вечера на Урале», «Песня о Пышме», «Солдатская песня» не выходят из репертуара коллективов художественной самодеятельности города.

Геннадию Анатольевичу присвоено звание «Заслуженный работник культуры РСФСР».

Работает во Дворце культуры «Уралэлектромедь» заслуженный работник культуры Башкортостана Роза Александровна Во-

ронина, руководитель хора «Россияне» и прекрасного коллектива «Журавушка».

Последнее время все больше и больше завоевывает авторитет Людмила Сергеевна Чернова как солистка, исполнительница русских народных песен, песен из серии «Золотое кольцо». Многие годы она участвовала в самодеятельности Туринского района, работала в государственном Мордовском ансамбле песни танца, Рязанском русском народном хоре, ей удалось выступить на сцене Кремлевского Дворца съездов. За свои выступления неоднократно награждалась дипломами, грамотами, ценными подарками. Во Дворце культуры она руководит коллективом, в котором поют муж и две дочери, и детским коллективом «Родничок».

С 1993 года цирковой студией Дворца руководит заслуженный работник культуры РФ В. Д. Беляев. Виктор Данилович был профессиональным артистом цирка, показывал свое искусство не только в России, но и за рубежом. Но основная его деятельность связана с развитием самодеятельного цирка, двадцать его учеников стали профессиональными артистами. Народный коллектив-студия «Цирк-ревю» – самый титулованный коллектив, практически ежегодно, а иногда по несколько раз в году, становился дипломантом и призером различных конкурсов.

Заслуженным авторитетом пользуются коллективы, руководимые М. А. Белкиной, Г. М. Ибрагимовой, Л. Е. Горской, Е. К. Матусяк.

Большой вклад в развитие художественной самодеятельности Дворца культуры металлургов внесли бывший директор Дворца Мосягина Т. К., ее заместитель Мордоровская Н. И., художественный руководитель Власова С. И.

В культуре есть еще одна «отрасль» – библиотечное дело. Библиотекари, как правило, в массы не выходят. Но тот, кто бывает в библиотеках, видит то богатство, которым они располагают. В библиотеках, в их читальных залах всегда много молодежи: учащихся, студентов, жаждущих получить дополнительные знания.

И они их получают благодаря вниманию и заботам работников библиотек.

Детская музыкальная школа в городе начиналась с комнаты в бараке, единственного пианино и преподавателя-самоучки Евдокии Кирилловны. Сейчас музыкальная школа имеет прекрасное здание, необходимый набор музыкальных инструментов, оборудования и хороший педагогический коллектив, возглавляемый одной их выпускниц этой школы Зинаидой Николаевной Осиповой.

Кинотеатр «Факел», а в последнее время и городской музей, стали местом проведения выставок самодеятельных художников города. Первая выставка была организована в 1968 году и была посвящена 50-летию Ленинского комсомола. С этого времени выставки местных художников стали практически ежегодными.



О первых годах Советской власти «рассказывают полотна В. Писулина «Новый путь», «Ликбез», «Заре навстречу». Эти произведения суровы, резки, как то время, которому они посвящены.

Р. Айбулатов выступает, в основном, как пейзажист, любимая тема художника М. Васильева – шахтеры. Работы Васильева рассказывают о трудовых буднях, о преемственности поколений. Но интересны и его пейзажи.

На каждой выставке представляет свои работы Г. Круглова. Ее работы выполняются в необычной манере. Мозаика из осенних листьев на дереве. Каждая ее картина – целый поэтический рассказ. Отличным вкусом, интересной композицией, удивительным сочетанием цвета привлекают они внимание.

На городских выставках демонстрируют свои произведения любители вышивания и вязания. Изделия бывшего экономиста комбината «Уралэлектромедь» Ю. Х. Габитовой, работниц опытного завода (ныне АО «Уралредмет») Н. М. Хуснулиной, К. Р. Прохоренко, Т. П. Ефременко, Ф. К. Дорожкиной помнят многие верхнепышминцы.

А сколько у нас любителей резьбы по дереву, выжиганию и других любителей искусства!

(Фотоснимки, использованные в статье, - из фондов Верхнепышминского музея).

2000



Римма Чернова⁸

Историческая справка о народном образовании

На рубеже веков и тысячелетий народное образование городского округа Верхняя Пышма вступает на новую ступень своего развития.

Первые «школы грамоты», в основном церковноприходские, были открыты в конце XIX - начале XX вв.: в 1885 году в с. Мостовском и на Мостовском прииске (с. Балтым), до 1904 г. - в д. Коптяки, до 1908 г. - в д. Мурзинка (Исетская).

На территории города Верхняя Пышма (тогда - поселок Медный Рудник) первая школа была основана при церкви Успения Богородицы в 1905 г. После отстранения от дела воспитания и образования духовного ведомства это - Медно-рудничная школа № 3. До 1930 г. она была единственной четырёхклассной школой в пос. Медный Рудник на 150 - 200 человек. Для получения дальнейшего образования учащиеся пешком ходили в г. Екатеринбург или на Березовский завод.

В 1930 г, в бараке № 10, расположенном между ул. Октябрьской и рудоуправлением, открывается фабрично-заводская семилетка (ФЗС) строящегося медеэлектролитного завода.

В 1932 г. за 62 дня рабочими и служащими завода было построено двухэтажное здание школы на улице Октябрьской, куда осенью были переведены из барака ученики и учителя ФЗС, школе был присвоен № 23 Сталинского района г. Свердловска. В бараке № 10 остаётся школа ликбеза для взрослых.

Строится, вступает в строй медеэлектролитный завод, растёт поселок, увеличивается и детское население. В 1936 г. было пост-

⁸Чернова Римма Максимовна. Родилась 18.08.1933 года в селе Краснополянском Байкаловского района Свердловской области. Закончила Свердловский государственный педагогический институт (факультет русского языка и литературы). Работала директором школы № 24, с 1979 по 1984 гг. - заведующая отделом народного образования г. Верхняя Пышма.

роено второе здание школы № 23 на ул. Красноармейской (сегодня это школа №1).

В 1938 г., когда пос. Медный Рудник был переименован в пос. Пышма и получил статус центра отделившегося от Свердловска Пышминского района, школа выходит из системы образования Свердловска. Имея два здания, она делится на две школы: среднюю школу № 1 и семилетнюю школу № 2. С 1955 г., с небольшим перерывом, школа № 2 имеет статус средней, с 1963 г. ей присваивается имя выпускника школы, героически сражавшегося и погибшего во время Великой Отечественной войны, лётчика-штурмовика Михаила Ивановича Талыкова.

Наследуя традиции коллектива энтузиастов, педагогов-интеллигентов школы № 23, замечательные коллективы школ № 1 и 2 внесли огромный вклад в дело просвещения в г. Верхней Пышме. Навсегда в памяти выпускников остались имена руководителей этих школ П.И. Секачевой, В.П. Анисимовой, П.П. Трошковой, М.А. Киркоровой; педагогов-орденоносцев А.И. Березиной, М.Н. Горонько, Е.А. Калановой, З.Е. Щербак и других; заслуженных учителей школы РСФСР М.И. Корепанова, В. П. Деменевой.

Заслуженный учитель школы РСФСР Мария Петровна Минеева, бывший завуч, директор школы № 23 (сейчас это школа № 2), в 1938 году была назначена первой заведующей Пышминского района. Первые инспекторы района - Дора Ивановна Коскова, Варвара Павловна Анисимова, обе впоследствии награждены орденом Ленина.

В ведении района в 30-е годы были, кроме трёх школ в районном центре, еще две начальных школы в населенных пунктах района: в поселках Исеть (1930 г.). Красном Адуе (1930 г.), Нагорном (1930 г.). Совхозном (1932 г.), Первомайке, Коптяках, Мурзинке, д. Пышме, селах Мостовском, Балтыме. Количество учащихся к 1937 г. - 3187 чел. В 1941 г. количество учащихся - 4535. Увеличение произошло в большей степени за счет детей из эвакуированных семей: на 01.04.1942 г. их было 841 человек.

В сороковые годы необходимостью обеспечения УЗТМ топливом – торфом - обусловлено рождение поселков Молебка, Кедровое, Соколовка, Ольховка и в них соответственно школ: № 22 (1940 г.), № 24 (1943 г.), № 27 (1943 г.), № 29 (1949 г.). Набирает мощности СУГРЭС, растет поселок. 1 сентября 1943 г. в бараке с целью разгрузки школы № 5 открывается начальная школа № 19. С 1951 г., получив новое здание, она становится средней. В 1949 г. в бараке, где теперь винзавод, был открыт детский дом. В 1960 г. он реорганизован в школу-интернат № 3, в 1974 г. переведен в новое типовое здание на ул. Бахтеева.

С первых дней войны все мужчины-учителя ушли на фронт, не вернулись с полей сражений 13 учителей. Имена погибших учителей, выпускников школы № 1 занесены на мемориальные доски. Уходят из жизни вернувшиеся с войны ветераны. 50-летие Великой Победы встретили 36 учителей - участников Великой Отечественной войны, из них 13 героических женщин.

Двумя орденами, многими медалями награждена Антонина Макаровна Бакланова - снайпер, уничтожившая 36 немецких солдат и офицеров. Елена Ивановна Слободская добровольцем ушла на фронт. Радист, телеграфист, приборист, боевое крещение она прошла под Сталинградом, День Победы встретила в Польше.

Героическим был труд женщин-педагогов в военные и послевоенные годы. Работали без отпусков, так как сами заготавливали дрова для школ, вместе со старшими учениками работали в колхозах, на торфополях, на пришкольных участках, ремонтировали школы.

Заведующей районо (с 1946 г. - гороно) семь лет (1941-1948 гг.) работала Варвара Павловна Анисимова.

50–60-е годы - это период осуществления семилетнего (восьмилетнего) всеобуча, перехода на средний всеобуч. Совершенствуются учебные планы, программы в связи с политехнизацией, практической направленностью изучаемых предметов. В 60-е годы вводится кабинетная система, особое внимание уделяется

учебным мастерским, школьным столовым, функционированию групп продленного дня (ГПД).

Город растет, вступают в строй новые предприятия. Идет процесс укрупнения школ: расширяются за счет новых зданий, получают статус средних школы - № 22 (1968 г.), № 24 (1959 г.), строятся, открываются новые восьмилетние, средние школы - № 23 (1951 г.), № 25 (1957 г.), школа-интернат № 1 (1957 г., на ул. Петрова), спецшкола-интернат для слабовидящих и слепых детей (1961 г., ул. М.-Сибиряка). Закрываются начальные школы, в том числе в отдалённых населенных пунктах, так как, кроме открытых школ-интернатов, при школах № 16 (п. Красный), № 4 (п. Кедровое), № 29 (п. Ольховка) работают пришкольные интернаты.

В 1963 г. в городе были открыты ГПТУ № 77 (на базе восьми классов) и СГПТУ № 90 (на базе 8 и 10 классов).

Восьмилетний, а затем и средний всеобуч распространяется и на вечерние школы рабочей молодежи: №№ 1, 6 - в Верхней Пышме, № 2 - в Среднеуральске, № 3 - в Красном, № 4 - в Кедровом, № 5 - в Исети. Обучение работающей молодежи осуществлялось и через пункты областной заочной школы (директор Багаева Ф. Н.).

В 1970-1971 учебном году число учащихся вечерних школ - 1012 чел. С 1971 г. ШРМ реорганизовуются в вечерние (сменные) общеобразовательные школы (ВСОШ).

В дневных общеобразовательных школах в 1970-1971 учебном году обучаются 11967 учащихся, работают 479 учителей. Тысячи учащихся, обучаясь в школе, получают всестороннее развитие в процессе пионерской, комсомольской работы, занимаясь в многочисленных кружках, клубах, секциях. Центром внеурочной работы, местом удовлетворения самых разносторонних интересов, развития способностей детей и подростков становится открытый в 1957 г. городской Дом пионеров и школьников. Первым (и на последующие 20 лет) директором ДП становится Елена Тихоновна Анпилова, почетный гражданин Верхней Пышмы, отличник народного просвещения.

В 1965 г. в приспособленном помещении была открыта детско-юношеская спортивная школа (ДЮСШ), ныне специализированная детско-юношеская школа олимпийского резерва (СДЮШОР). Основная специализация - велоспорт. Воспитаны 50 мастеров спорта СССР и Российской Федерации, 4 мастера спорта международного класса.

24 декабря 1979 г. благодаря инициативе Владимира Степановича Свалова, тогда учителя черчения и рисования школы № 22, отличника народного просвещения, мастера спорта по автотоспорту, была открыта станция юных техников (СЮТ) - третье внешкольное учреждение Верхней Пышмы. Тысячи подростков, в том числе так называемых «трудных», прошли через кружки и секции детского технического творчества, технических видов спорта. В 1986 г. директор, тренеры, воспитанники хозспособом построили спортивно-технический клуб «Малахит»: помещение для секции картинга, мотомногоборья, автомногоборья, мотокросса, гараж, картодром. Это определило ведущее направление в работе с подростками, допризывной молодежью. В 1996 г. СЮТ была реорганизована в детско-юношескую спортивно-техническую школу по автотоспорту (ДЮСТШ).

В 1979 г. комбинат «Уралэлектромедь» осуществляет строительство специального межшкольного учебно-производственного комбината (УПК). Курирует это строительство будучи заведующим горно и становится его первым директором Евгений Алексеевич Климов, впоследствии директор Уральского колледжа метрологии и качества, заслуженный учитель школы Российской Федерации. Им и последующими директорами Анатолием Викентьевичем Паршаковым, Виктором Александровичем Лукьяновым, мастерами, преподавателями, с помощью базовых предприятий оборудуются кабинеты, мастерские для профподготовки токарей, электрослесарей, химиков-лаборантов, слесарей-сборщиков детской игрушки, штукатуров-маляров, каменщиков, продавцов, помощников воспитателей, слесарей КИП и А, электрога-

зосварщиков, позднее - слесарей, автослесарей, электромонтеров, операторов ЭВМ, воспитателей детских садов.

В 1999 г., в год своего двадцатилетия, - это учебно-производственный центр «Агат».

В 1987 г. было открыто СПТУ № 134 в специально построенном заводе сварных машиностроительных конструкций (ЗСМК) п/о «Уралмаш» помещении. Профессиональная подготовка осуществлялась в основном по специальностям, нужным заводу. В 1989 г. училище получило статус лицея «Уралмашевец». В 1999 г. лицей готовит выпускников по специальностям: бухгалтерский учет и контроль; специальная работа: делопроизводство и архивоведение, технология деревообработки; техническое обслуживание и ремонт автомобильного транспорта; вычислительные машины, комплексы, системы.

В 1988 г. были открыты школы-новостройки: в первом микрорайоне (комбината «Уралэлектромедь») - средняя школа № 4, в новом микрорайоне машиностроителей (ЗСМК) - средняя школа № 3.

В начале 90-х годов в городе всего школ - 21, из них - 14 средних, 1 восьмилетняя, 4 школы-интерната, 2 вечерние (сменные) общеобразовательные школы, 3 внешкольных учреждения, 2 УПК (в г. Верхней Пышме и Среднеуральске). Всего учащихся - 12836 человек. Школы переполнены: учатся в 1-ю смену 8036 учащихся, во 2-ю смену - 4058, в 3-ю смену - 291 чел. Количество учителей - 825, из них отличников народного просвещения - 69, по итогам аттестации получивших звание «Учитель-методист» - 38, «Старший учитель» - 58 человек. Вакансий - 39 учителей.

Продолжается реформирование школы в аспекте ее гуманизации, демократизации, создания условий для развития личности каждого учащегося. В школах открываются классы выравнивания (компенсирующего обучения), спецклассы с ориентацией на профессию, классы углубленного изучения отдельных предметов.

В общеобразовательных учреждениях принимаются уставы, выбираются советы школ. Отдельные учителя, творческие группы овладевают новыми методиками через курсовую переподготовку (в 1989 г. - 123 человека), через поездки по адресам передового опыта, экспериментов. Создаются условия для творческой работы учителей в школах №№ 1, 2, 3, 5, 19, 22, 25, 31, 33, во внешкольных учреждениях. Первым указом первого президента России был Указ о приоритетности народного образования. 10 июля 1992 г. введен в действие Закон Российской Федерации «Об образовании» (3267-1).

Трудности перехода к новой политической, экономической, социальной системе с января 1992 г. не могли не сказаться на выполнении федерального и областного законов «Об образовании», особенно в вопросах финансового, материального обеспечения.

В 1998 г. число учащихся средних школ - 10408 чел., средних школ - 11 (№№ 1, 2, 3, 4, 7, 9, 16, 22, 24, 25, 33), восьмилетних - 1 (№ 29, п. Ольховка), 1 специальная школа для слабовидящих и слепых детей (средняя), 1 детский дом (с восьмилетним образованием), 1 ОСОШ (бывшая вечерняя). Педагогических работников - 846 чел. По новой аттестации квалификационный уровень педагогов выглядит следующим образом: Высшая категория - 14 человек.

1 категория— 246 человек.

2 категория— 381 человек.

3 категория-50 человек.

4 По уровню образования:

С высшим образованием — 630 человек.

С незаконченным высшим — 37 человек.

Со средним специальным — 168 человек.

С общим средним - 10 человек.

Сохранены все внешкольные учреждения, именуемые в настоящее время учреждениями дополнительного образования; Дом детского творчества и досуга (ДДТ и Д), СДЮШОР, ДЮСТШ,

УПЦ «Агат». В них работают 65 педагогов. Все учреждения основного и дополнительного образования - муниципальные. Ведомственных, частных нет. Число дошкольных учреждений - 19, в них мест - 2139, в том числе учреждений муниципальных - 16, в них мест - 2032 (посещает 1662 ребенка).

Педагогических работников дошкольных учреждений - 390. Средняя зарплата в народном образовании 617,4 руб. (по городу - 1023 руб.) Выплачивается регулярно. Дефицит педагогических кадров - 28 человек. Осуществляя учебно-воспитательный процесс с перегрузкой, без должного технического оснащения, педагоги работают с полной отдачей сил, с пониманием непростых процессов, происходящих в экономике, социальной сфере, в российском образовании.

В результате целенаправленной деятельности педагогических коллективов, управления образования, администрации ГО Верхняя Пышма сформирована достаточная нормативно-правовая база функционирования системы образования и стали реальными предусмотренные законом права обучающихся:

- на выбор образовательного учреждения в 1 и 10 кл.;
- на получения образования в форме самообразования, экстерната;
- на досрочное проведения итоговой аттестации;
- на охрану жизни и здоровья;
- на качественное образование.

Развитие новых экономических отношений меняет характер профориентации, профподготовки учащихся, так как меняется рейтинг профессий у старшеклассников. Престижными становятся сферы профессиональной деятельности: бизнес, коммерция, финансы, банковское дело, экономика, юриспруденция, правоохранительная деятельность. Востребованными - социология, психология, ЭВМ, иностранные языки. В соответствии с интересами учащихся, используя вариативную часть базисного учебного плана, его школьного компонента, в школах вводятся новые предметы:

- основы экономической культуры (шк. №№ 25, 4, 24, 2);
- основы потребительской культуры (№ 22, 24);
- социология (№ 2);
- валеология (№№ 1, 3, 16, 33);
- математика и конструирование (№№ 2, 33).

Представляют определенную трудность в современной школе и далеки от полного разрешения задачи воспитательной работы, охраны жизни и здоровья детей, создания условий для развития личности каждого.



Средняя школа № 16



Средняя школа № 2



Средняя школа № 4



Детский дом-школа



Средняя школа № 33



Средняя школа № 9

(Фотоснимки, использованные в статье, - из фондов Верхнепышминского музея).

Тамара Шурыгина⁹
ОХРАНА ОКРУЖАЮЩЕЙ СРЕДЫ

Сохранить и улучшить среду своего обитания - задача современного человека. Для преодоления стоящих перед человечеством экологических проблем необходимо, чтобы каждый человек осознал свою ответственность за загрязнение окружающей среды и руководствовался сознанием этой ответственности в своей жизни и производственной деятельности. Качество окружающей среды, которое мы оставим будущим поколениям, зависит от того, насколько мы освоим экологическую этику. Понятно, что руководителями предприятий, учреждений, различных обществ становятся бывшие ученики и студенты. Как важно, чтобы они с детства прониклись не только любовью к природе, но и сознавали свою ответственность за загрязнение и деградацию природной среды, принимали самое активное участие в ее восстановлении. Вдумайтесь в смысл высказывания *А. Сент-Экзюпери*: «*Встал поутру, умылся, привел себя в порядок - и сразу же приведи в порядок свою планету*».

Окружающая среда - это лес, речка, озеро, рыбы, птицы и другой разнообразный животный и растительный мир. Оглянись, подумай, что ты можешь сделать для сохранения этого сказочного мира.

В некоторые зимы, особенно суровые, когда озера и непроточные водоемы промерзают, происходит замор рыбы от недостатка кислорода. Чтобы не допустить замора, надо делать проруби. Если есть камыш, прикрывать их камышом и обязательно ставить рядом высокие палки, чтобы в прорубь не упал случайный прохожий.

⁹ Шурыгина Тамара Леонидовна. Преподавала географию в МОУ «Средняя образовательная школа № 2 им. М.И. Талыкова» в городе Верхняя Пышма. Учитель – методист, отличник народного просвещения. Публикации: книга «Край родной» учебное пособие для учащихся 7-9 классов 2004 г.

Нередко весной, зайдя в березовый лес, можно наткнуться на «плачущие» березы. Безжалостная рука обладателя ножа нанесла глубокие раны не на одном дереве. Но, наполнив бутылку, банку, он не подумал о том, чтобы залечить нанесенные дереву раны.

Весной расцветает черемуха. Многие считают своим долгом вернуться из леса с ее цветущей веткой, а порой и с букетом. Срывая ветки черемух, вы губите ее будущие плоды. Черемуха – лекарственное растение, в плодах которого содержатся очень полезные для организма вещества. Просто задумайтесь - стоит ли ради букета, который простоит в вашей вазе совсем недолго, калечить дерево. А если оно не оправится и погибнет?

В грибную пору бывает, что грибники, выйдя на земляничную поляну и не имея тары под ягоды, собирают их в букетики. Выбрав красные ягоды, они губят много зеленых, еще несъедобных. А ведь можно было найти другой выход: обложить листьями корзинку, если у нее крупные ячейки, отделить с помощью листьев местечко для ягод в корзине, свернуть лист лопуха кульком и т.д. Грибы иной раз нерадивые «хозяева жизни» выдергивают прямо с грибницей, не щадя и «малышей». А нужно всего лишь воспользоваться ножом, ведь если грибница повреждена, грибов на этом месте долгое время не будет.

Задумывались ли вы, почему мы называем птиц пернатыми друзьями, насколько велика помощь, которую они оказывают в охране леса и лесных насаждений? В лесах, полях, садах и огородах наши пернатые друзья уничтожают насекомых-вредителей. Вот некоторые примеры: за месяц 1000 скворцов с птенцами истребляют 22 тонны саранчи. Синица за сутки съедает столько насекомых, сколько весит сама. Кукушка - единственная из наших птиц – спасает леса, поедая вредителей леса – волосатых гусениц. Сова поедает за лето около 1000 полевков, сохраняя тем самым тонну хлеба, так как одна полевка за лето уничтожает килограмм зерна.

Лес защищает нас от городского шума, от пыли и копоти, от жары и холода. Хорошо зная удивительные свойства леса, зная о

том, что лес перераспределяет влагу, защищает почву от эрозии, насыщает воздух кислородом и очищает его от загрязнения, мы, охраняя себя, обязаны беречь лес!

Одно дерево за сутки производит 180 литров кислорода. Народная мудрость говорит: «Человек не напрасно прожил жизнь, если он вырастил хотя бы одно дерево». Самое страшное для леса – пожары. Ежегодно в нашем районе огромные площади бывают охвачены пожарами. Но ведь виновниками пожаров часто бывают садоводы, грибники, ягодники, туристы. От спички, от плохо потушенного костра загораются наши леса.

Ребята! Берегите лес от пожаров!

Наш город очень зеленый, посмотрите на наши зеленые улицы, скверы, парк. Сколько лет понадобилось, чтобы он зазеленел? Только в пределах городской черты озеленение улиц дорожной сети составляет 64 га. Если мы с вами будем не только охранять каждое высаженное дерево, цветок на клумбе, траву газонов, а займемся с семьей, классом, друзьями озеленением своих дворов, представляете, в каком чудном месте будете жить вы и ваши дети?!

В.Г. Капустин в своей книге «Экологические проблемы Свердловской области» пишет: «Экологически образованный и воспитанный человек обладает чувством внутреннего запрета на любые действия, способные нанести ущерб природе, и тем самым – обществу. Только такой человек может и должен решать любые задачи, в том числе технологические, направленные на ликвидацию экологически кризисных ситуаций, на восстановление экологической стабильности и нормализацию отношений человека и природы».

Как вы это понимаете?

Помните и сообщите другим, что в Красную книгу занесены следующие растения:

1. Венерин башмачок настоящий.

2. Венерин башмачок пятнистый.
3. Ветреница лесная.
4. Кубышка желтая.
5. Любка двулистная.
6. Медунца лекарственная.
7. Прострел раскрытый (сон-трава, подснежник).
8. Фиалка (все виды).
9. Черемша.
10. Кувшинка белоснежная.
11. Саранка (лилия кудреватая).



Купальница

Кувшинка белоснежная
- водяная красавица, в
озерах области встречается
все реже и реже.

Башмачок
крупноцветковый.
Это растение занесено в
Красную книгу.

Это некоторые из них, всего в области насчитывается **26 видов**. Эти растения запрещено рвать и собирать в букеты. **Берегите природу!**

Экологизация общества - это полное информирование населения об экологической обстановке в городе, районе, области, стране, о степени ее воздействия на здоровье людей через средства массовой информации, используя данные Государственного доклада, это принятие технических и технологических решений с учетом охраны окружающей среды.

Экологические проблемы в городе решаются администрацией города во главе с мэром В.А. Лешковым и комитетом по охране окружающей среды и природных ресурсов, созданным при администрации, Думой МО «Верхняя Пышма» и многими промышленными предприятиями города, в первую очередь ОАО «Уралэлектромедь». Особенно много сделано городом по охране окружающей среды в последние годы (1997-2001 гг.):

- реконструкция очистных сооружений города, в которую вложено более 10 млн руб., позволила обеспечить высокую технологическую надежность;

- создание единой сети ливневой канализации позволило ликвидировать подтопление города, зарегулировать потоки поверхностных вод;

- проведение промывки водопроводных сетей, первые промывки магистралей показали наличие очень большого количества ила и песка в системах;

- выполнение программы по газификации значительно сократило выбросы в атмосферу;

- прокладка газопроводов к п. Зеленый Бор, п. Красный, п. Санаторный, п. Исеть, п. Черемшанка и т.д.;

- прокладка новых газовых сетей в с. Балтым, г. Верхняя Пышма;

- строительство газовых котельных в инфекционной больнице, п. Исеть и т.д.;

- реконструкция моста через реку в п. Сагра позволила предотвращать наводнения в весенний период;

- выполнение ОАО «Уралэлектромедь» за счет собственных средств и части платежей в экологические фонды разных уровней работ по очистке ливневых сточных вод заметно снизило нагрузку на очистные сооружения и увеличило степень очистки сточных вод;

- вложение предприятиями города значительных средств в природоохранные мероприятия позволило сократить выбросы вредных веществ в атмосферу на 1/3;

- переход большинства предприятий на оборотное водоснабжение;
- строительство объездной дороги.

По заданию администрации г. Верхняя Пышма Институтом промышленной экологии УрОРАН разработана программа на 2002-2006 гг. Экологическая программа носит комплексный характер, так как включает технические и технологические мероприятия, направленные на снижение вредного воздействия хозяйственной деятельности на состояние окружающей среды, а также мероприятия по оценке состояния и реабилитации здоровья населения муниципального образования.

Общегородские природоохранные мероприятия предусматривают:

- перевод жилого фонда на природный газ;
- проектирование и строительство второй нитки водовода от переключательной станции до станции водоподготовки;
- озеленение и благоустройство города. Вы являетесь свидетелями того, как хорошеет город: становятся шире и зеленее улицы, появляются новые тротуары, происходит замена старых тополей на низкорослые деревья;
- рекультивация карьера в районе ост. «Развилки»;
- ликвидация несанкционированных свалок;
- обследование и обустройство существующих нецентрализованных источников водоснабжения (программа «Родники»).

И вот уже приятное известие поступило в адрес администрации МО «Верхняя Пышма» из Западного управленческого округа. В 2002 году Западный управленческий округ признан победителем областного конкурса по реализации областной государственной программы «Родники». Первое место среди муниципальных образований присуждено МО «Верхняя Пышма». Лучшим по обустройству признан родник «На набережной» в п. Санаторном.

Для повышения уровня экологических знаний у населения, повышения культуры, обеспечения населения своевременной и качественной информацией об экологической ситуации в перечень мероприятий городской экологической программы включены:

- введение в образовательных учреждениях специализированных курсов по экологии;
- обеспечение повышения квалификации педагогических работников и специалистов предприятий;
- проведение выставок, семинаров;
- организация публикаций на экологические темы в средствах массовой информации.

И все-таки ведущая роль в охране окружающей среды, как и в загрязнении ее, принадлежит промышленным предприятиям.

Оптимизация природопользования - научно-техническое решение экологических проблем.

Успешно работает по реализации программ по защите окружающей среды и снижению объема выбросов ОАО «Уралэлектромедь». На Верхнепышминской промплощадке получили реализацию крупные экологические проекты, в результате которых коренным образом изменилось состояние окружающей среды города. После ввода в эксплуатацию первой очереди газоочистных сооружений медеплавильного цеха выбросы медеплавильного производства в атмосферу снизились на 400 т/год. Уменьшилось загрязнение расположенных вблизи водоемов: теперь промышленные стоки предприятия не сбрасываются, а очищаются и направляются для повторного использования. Ведется переработка твердых отходов. Отлажен мониторинг состояния водного бассейна и воздушной среды в районе хвостохранилища бывшей обогатительной фабрики. Примечательно, что предприятие не останавливается на достигнутом. В ближайших планах - новые перспективные работы по снижению вредного воздействия производства на природную среду. В 2004 году планируется вплотную заняться решением другой большой проблемы - реконструкцией газоочистки химико-металлургического цеха, сейчас предстоит определиться с проектом и подрядчиком. Серьезным шагом в охране водного бассейна от промзагрязнений должно стать строительство системы очистки ливневых стоков. При решении общепроизводственных задач экологическим опросам теперь придается все большее

значение. Их не отодвигают на второй план, как это было раньше, наоборот, они становятся решающими при разработке и выборе технологий и политике инвестиций. Так, только на газоочистку медеплавильного цеха ОАО «Уралэлектромедь» предполагает направить нынче треть собственных инвестиционных средств. Серьезные технологические перемены произошли в купоросном цехе, где на смену печи «кипящего слоя» (она ежегодно выбрасывает в воздух до 64 тонн сернистого газа) внедрена новая, более оптимальная технология. Очень важно, что на предприятии производится переработка пылей, улавливаемых газоочистной системой медеплавильного цеха, ведется другая работа.

Сокращены объемы опасных выбросов на ОАО «ЗСМК», ОАО «Уралредмет», ОАО «УЗХР».

В ООО «НПП «Металлы и сплавы» производят установку терморегуляторов для сокращения выбросов свинецсодержащей пыли.

Результаты этих и других мероприятий говорят сами за себя. Валовые выбросы в атмосферу в 2003 году по сравнению с 2002 годом сократились на 1000 тонн.

Самый неблагополучный поселок в экологическом плане - поселок Исеть. Реконструкция щебзавода намечена на 2004-2006 годы. Цикл производства будет закрытым, и тогда экологическая ситуация в Исети резко улучшится.

Нет такого понятия, как «выбросить в никуда». Не секрет, что бытовые отходы стали для многих горожан, да и для работников жилищно-коммунального хозяйства, серьезной проблемой. К великому сожалению, полиэтиленовые пакеты с мусором можно видеть и на газоне, и во дворах. Не редкостью являются и стихийные свалки бытовых отходов на придорожных полосах, окраине леса. Чтобы решить эту проблему, администрацией муниципального образования принято решение создать в микрорайонах города стационарные контейнерные площадки для складирования мусора.

Александра Килина¹⁰

Литературный путеводитель-справочник

Литературный путеводитель-справочник отражает состояние литературного процесса, происходящего в городе Верхняя Пышма с начала прошлого века.

Издание выделяет из общего потока книг литературу художественную. Из числа авторов выделим тех, чьи имена сегодня известны далеко за пределами области.

Принцип представления материала в литературном путеводителе-справочнике – хронологический. Открывает издание имя первого литературного автора, жившего в городе в начале прошлого века, – Федора Федоровича Сыромолотова. Заканчивается издание именем Людмилы Степановны Толмачевой, автора романов, которые вышли в свет или уже вышли в разных издательствах г. Москвы.

Федор Федорович Сыромолотов (1877-1949 г.)



Федор Федорович Сыромолотов был управляющим Пышминско-Ключевского рудника и медеплавильного завода с 1901 по 1905 годы. Он многое сделал для того, чтобы повысить производительность труда и облегчить условия жизни рабочих поселка Медный рудник (ныне города Верхняя Пышма).

Ф.Ф. Сыромолотов оставил после себя большое литературное наследство. Весь этот фонд передан вдовой Сыромолотова в Верхнепыш-

¹⁰ Килина Александра Георгиевна. Родилась в 1947 году в поселке Красный Адуй Свердловской области. В 1973 году окончила Уральский государственный университет им. Горького. Руководитель музея МОУ «Средняя общеобразовательная школа № 4» г. Верхняя Пышма. Публикации: очерк «Горькая планида», книги «Аять светлоокая», «Когда кормят пряниками». В журнале «Уральский следопыт» опубликованы две статьи об истории поселка Красный Адуй.

минский исторический музей. Журналист, писатель, поэт и редактор многих периодических и книжных изданий не может быть не интересен современному читателю. Действие его рассказа «Провокатор» напрямую связано с нашим городом. Ценно то, что Сыромолотов изображает картины тогдашней жизни, обычаи, горячо переживает вместе с героями любую несправедливость. Федор Федорович Сыромолотов сказал свое слово и в развитии поэзии Урала рубежной эпохи.

Творчество Ф.Ф. Сыромолотова до конца не изучено. Большой вклад в это дело внесла Челябинская государственная библиотека. Ныне этим важным делом занимается исторический музей города Верхняя Пышма. Одной из ближайших задач в этом плане является публикация сборника его произведений с 1901 по 1905 г.

В городе не сохранилось дома, где проживал Ф.Ф.Сыромолотов. Память о нем хранит лишь улица, по которой часто добирался он до г. Екатеринбурга.

*Несмелов Арсений Иванович - первый поэт русского Китая
(1889-1945)*

А.И. Несмелов (Митропольский) родился в Москве в 1891 году. Окончил Нижегородский кадетский корпус, с 1914 года воевал на фронтах первой мировой войны. С 1917 года сражался на стороне восставших юнкеров, а после их разгрома уехал в Омск (1918 год). В дни поражения белой армии отступил к границам южной России вместе со всеми. После Несмелов остается на территории Китая, в городе русских эмигрантов – Харбине. Женится на Екатерине Худяковской. После развода его жена и дочь уезжают в Россию. В Харбине Несмелов становится известным поэтом.



Как это ни странно, но имя первого поэта русского Китая навсегда осталось связано с нашим небольшим городом. Здесь, по улице Петрова, 51 в квартире 19, жили дочь поэта, Наталья Арсеньевна Митропольская, и его жена, Екатерина Владимировна Худяковская.

Только в 1988 году стали появляться в журналах публикации произведений А. Несмелова и статьи о нём. Всю жизнь жена и дочь поэта боялись вслух произносить его имя, имя офицера белой армии.

Жребий «отщепенца окаянного» получил поэт в годы непосильных испытаний революцией и гражданской войной. Навсегда разлученный со своей семьей, он так и не узнал ничего о судьбе двух самых близких ему женщин. На долю последних, получивших возможность выехать из Харбина в 1935 году, выпало множество испытаний.

Для того чтобы установить точную биографию, даты и события в жизни А.И. Несмелова, пришлось затратить немало времени. Первым, кто написал о Несмелове, был Е.В. Витковский – поэт, собиравший информацию о нём.

На вечере «У распахнутого окна» жители города Верхняя Пышма впервые узнали поэта русского зарубежья, Арсения Ивановича Несмелова. Именно его дочь в тот вечер рассказала о нём и его творчестве.

В Харбине Арсения Митропольского знали как известного русского поэта. Свои произведения Арсений Иванович часто читал на концертах.

Собственные стихи Несмелов сравнивает с творчеством С.Есенина и В.Маяковского, считая общими чертами образность, простоту и ясность.

Волосков Владимир Васильевич
(1926-2004)



В.В. Волосков родился в 1927 году в городе Омутнинске Кировской области. Учился в Свердловской школе № 13. В 1944 году ушел в Морскую авиацию, был радистом на корабле. В 1950 году уехал с экспедицией в Северный Казахстан с целью присоединиться к геологической партии.

В 1950 году вступил в ряды КПСС. В 1955 году стал начальником гидрологической партии.

10 июня 1955 года, возвращаясь с объезда буровых отрядов, Волосков получил травму, которая в корне изменила его дальнейшую жизнь, вызвав паралич. Для него это был «памятный на всю жизнь прыжок в реку Исеть». Но он не хотел смириться с тем, что приготовила судьба, много работал и учился, был хорошим отцом.

В 1960 году в г. Свердловске опубликовал свою первую книгу. Семья Волосковых в то время жила в Верхней Пышме. В память о тех годах на одноэтажном доме № 7 по улице Октябрьской установлена мемориальная доска.

Владимир Васильевич Волосков – один из самых известных писателей города Верхняя Пышма, посвятивший свои произведения Великой Отечественной войне. Среди них повести «Где-то на Северном Донце» (Пермь), «Советский воин» и «Синий перевал» (Верхняя Пышма).

Также Владимир Волосков в своих произведениях пишет об обычных житейских проблемах, не связанных с войной (например, «Спор не кончен», «Копеечное дело», «Егорихино завещание» и так далее).

В 1963 году в городе Свердловске была издана книга «Черёмушка». В этот сборник произведений входят рассказы: «Черёмушка», «Мишка Кайнозой», «Весна» и «Нижегородский слон».

В 1965 году в городе Перми вышел роман Владимира Волоскова «Человек хочет счастья», а в городе Свердловске сборник рассказов «Беглец».

Герои произведений В. Волоскова – обыкновенные люди. Они, как и все, делают ошибки, поддаются страху и сомнениям, но способны преодолеть в себе что-то разменчиво - мелочное...

За 18 лет работы в нашем городе автор выпустил 14 книг, а повесть «Операция продолжается» была издана в Чехословакии и в Венгрии.

Член Союза писателей СССР.

Мауров Александр Николаевич
(1926-2004)

Родился в 1926 году в городе Муроме на Оке. Войну встретил мальчишкой-ремесленником. В эти годы впервые и попал на Урал, на один из заводов Свердловской области. Завод работал на полную мощность, выпуская «тридцатичетверки» для будущего Уральского Добровольческого Танкового Корпуса.

В это тяжелое и героическое время мальчишкам в тылу не сиделось, дезертировав с военного завода, Александр Мауров бежал на фронт. Об этом его первая повесть «Без каникул», вышедшая в Свердловске в 1978 году. Его зачислили в армию добровольцем и направили в радиошколу.

Смелый воин прошел путь до Берлина, но за четыре дня до победы был ранен; вышедши из медсанбата, проехал всю освобожденную Россию. Попал на далекие Курильские острова.

Жизненный опыт был к тому времени немалый и А.Мауров смело взялся за перо, стал членом Союза писателей России.



Желание описать пережитое, сохранить его в памяти потомков, сделать подарок друзьям-однополчанам - все это многие годы служило порывом к творчеству.

Беспокойная судьба так и не дала ему жены, детей и внуков. Это его боль: образ женщины - то шаловливой девчонки, то женщины, променявшей жизнь с поэтом, «на тепло в квартире, да на сердце стужу», а в целом это «грусть моя счастливая, где-то ты теперь»...

Случилось так, что последние годы своей жизни А.Мауров связал с Уралом, теперь уже с Верхней Пышмой - он проживал по адресу: ул. Менделеева, 11, квартира 1.

Кузнецов Евгений Александрович



Родился в Челябинской области, окончил Свердловский горный институт, пять лет отработал в должности горного инженера. С 1985 года связал свою судьбу со стройками, в том числе и в городе Верхняя Пышма.

Кузнецов Е. А. постоянно сотрудничал с местной газетой «Красное знамя». В 1995 году стал штатным корреспондентом. Десять лет жизни посвятил работе журналиста. Далее были новые,

вполне обоснованные перемены, Евгению Александровичу позвонили из Санкт - Петербургского издательства «Крылов» и попросили довести до необходимого объема рукопись его исторической повести «Меченосец Сашка». Оставив все



дела, автор принялся за эту работу, вдохновляло то, что она понравилась издателям.

Современному человеку нелегко погружать себя в события, происходящие на Руси в конце 14 века. Период правления Ивана Калиты был им изучен основательно по историческим книгам. Хорошим помощником оказался и словарь В. Даля. Ему он обязан своеобразным языком книги и заголовком каждой главы. Приключенческий характер делает повесть доступной самой широкой читательской аудитории, популяризирует истории.

Книга увидела свет в 2007 году к 50 - летию автора.

Помимо того, что Кузнецов изобразил события далеких веков словом, он пытается отразить их еще кистью - пишет картины маслом по исторической тематике.

Жизненный принцип Евгения Александровича Кузнецова соответствует знаменитой фразе Л. Толстого: «Чтобы жить честно, надо рваться, путаться, биться, ошибаться, начинать и бросать, и вечно бороться, и лишаться».

Толмачева Людмила Степановна



Людмилу Степановну Толмачеву общественность города знает, прежде всего, как художника, участника многих городских выставок и как педагога, отдавшего немало лет обучению и воспитанию молодого поколения. Теперь же речь пойдет о Л.С. Толмачевой как о писателе. Она автор сценариев психологического триллера «Целитель» и многосерийного телевизионного фильма «Свежий ветер», посвященного жизни и творчеству художника И. Левитана. Оба сценария вышли в печати в специальном издании «Синописис» в Москве.

В январе 2007 года в издательстве «Гелиос» увидел свет роман Л.С.Толмачевой «Ягоды бабьего лета». В рамках обычного женского романа автору удалось отразить светлый мир добра и любви. Героиня прощает измену любимому человеку, помогает ему вернуться к жизни. В ее поступках мы не находим ни резких упреков, ни желания отомстить. Все это чуждо гармоничному миру уже состоявшейся женщины

В этом же 2007 году у Людмилы Степановны в Москве выходит еще один роман о женщинах - наших современницах.

Зимовская Лидия Фёдоровна

Зимовская Л.Ф. родилась на Урале – в Пермской области, старинном городе Усолье. После школы стала корреспондентом районной газеты. Поступив на факультет журналистики Уральского государственного университета, уже имела опыт работы.

В 1974 году, покинув родное Усолье, поселилась в городе Екатеринбурге (Свердловске). Позже переехала в Верхнюю Пышму, где работала корреспондентом, а затем редактором в газете ОАО «Уралэлектромедь».

Первые произведения Л.Ф. Зимовской были написаны ею в тринадцать лет. Все её рассказы – невыдуманные истории, ставшие поворотами в судьбах близких или случайно встреченных людей.

В 2004 году в г. Екатеринбурге был издан сборник рассказов Л. Ф. Зимовской «Улыбка сквозь трамвайное окно». Он содержит три раздела: «Это было со мною», «Улыбка сквозь трамвайное окно» и «Шестой палец (эссе)».

Большинство рассказов создано на основе реальных случаев, слегка измененных писательницей, иногда даже позволяющих



назвать конкретные лица. Поэтому Л. Ф. Зимовская работает в таком жанре как очерк. К ним можно отнести такие произведения, как «Сыновья Анны», «Благородная Нинель», «Неродная», «Рассеянная дама», «Дважды муж», «Наташа-американка» и др.

2009

© 2000 УМЦ УПИ

Издательство УМЦ УПИ
г. Екатеринбург, ул. Гагарина, 35а, оф. 2
Тел.: (343) 362-91-16, 362-91-17

Отпечатано в типографии
ООО "Издательство УМЦ УПИ"
г. Екатеринбург, ул. Гагарина, 35а, оф. 2
Тел.: (343) 362-91-16, 362-91-17

